

## Cadre de vie et logement où vieillir

des interactions complexes entre  
l'individu et son environnement

*"Vieillir chez soi – vivre entre soi ?  
Les habitats intermédiaires en question"*

Tours, mercredi 22 mai 2013

Unité de recherche  
sur le vieillissement

Direction  
Statistique  
Prospective  
Recherche

Sylvie Renaut

Bonjour à tous

Je voudrais tout d'abord **remercier les organisateurs** du colloque de nous donner l'occasion de réfléchir, tous ensemble, autour de cette question des habitats intermédiaires, dont la **diversité et les contours sont en construction permanente.**

## Rester « chez soi » et / ou changer de résidence ?

---

### ▶ Contexte et problématique

- Transformations démographiques et habitat face à une demande publique centrée sur les situations les plus lourdes et la compensation des incapacités,

### ▶ De nouvelles manières d'habiter ?

- usages du logement et des espaces domestiques

### ▶ Expériences et représentations

- retours du terrain

Tapez le pied de page dans la 1<sup>ère</sup> page du masque 2

---

## Rester « chez soi » et / ou changer de résidence ?

Cette première plénière a pour objectif de poser le cadre problématique du colloque.

Pour cela je vous propose une présentation en trois points, en rappelant d'abord le contexte, et notamment :

1. les conséquences des évolutions démographiques sur l'offre et la demande d'habitat et de logement : **Comment les rapports au "chez soi", aux autres, se transforment dans un contexte d'allongement de la durée de vie ?**
2. les usages du logement selon son environnement, nouvelles manières d'habiter : **comment se conçoit le domicile, pensé en termes d'espace habité, lorsque l'on fait l'expérience du vieillissement ?**
3. l'expérience du vieillissement et ses représentations

## Vieillir chez soi ?

---

### ▶ Bien être et qualité de vie aux grands âges

- Les politiques du vieillissement ont longtemps négligé la place centrale de l'habitat et du logement pour préserver la qualité de vie
- « institutionnalisation » pensée comme seule alternative au « maintien à domicile »

### ▶ Vieillesse et habitat

- 2004, le séminaire de recherche du Puca « Patrimoine immobilier et retraite » initie le rapprochement des deux sphères habitat et vieillissement
- 2006, consultation de recherche prospective du Puca sur le thème « **Vieillesse de la population et habitat** ».

Tapez le pied de page dans la 1<sup>ère</sup> page du masque 3

---

Jusqu'à début des années 2000 : manque d'articulation entre les politiques du logement et du vieillissement est évident :  
→ absence de culture commune entre les acteurs de la **gérontologie et de l'habitat** : à chacun son champ d'observation : **sur l'individu ou sur le logement**, sur l'état de la personne au détriment de l'état de son environnement, ou l'inverse.

2004 réflexion du Puca **Plan Urbanisme Construction Architecture** – avec Francine **Benguigui** et Mai Huynh

2006 consultation de recherche accompagnée d'un séminaire  
→ partage des approches

2009 Boulmier. « L'adaptation de l'habitat au défi de l'évolution démographique. Un chantier d'avenir ». 2010 Boulmier « Bien vieillir à domicile, enjeux d'habitat, enjeux de territoires ». 2013 Broussy « L'adaptation de la société française au vieillissement de sa population »

## Evolutions démographiques

---

### ▶ gains d'espérance de vie, avec ou sans incapacité

- allongement du temps passé à domicile
- générations du baby-boom arrivées à la retraite en ayant leurs propres parents vieillissants, les premiers à expérimenter massivement le grand âge

### ▶ vieillissement ordinaire, vieillir autonome

- plus souvent, plus longtemps à deux : entraide entre conjoints co-aidants
- autonomie des parents vis-à-vis de leurs enfants

---

Tapez le pied de page dans la 1<sup>ère</sup> page du masque 4

L'effet du nombre ; qui et combien ?

L'omniprésence d'une **vieillesse dépendante et déficitaire** dans le discours public masque le **vieillissement autonome** du plus grand nombre.

1. Gains d'espérance de vie : **plus de temps chez soi** au temps de la retraite et au grand âge
2. Gains d'espérance de vie en santé : plus grande **longévité de la vie en couple**
3. Gains d'espérance de vie, y compris avec des incapacités, des limitations fonctionnelles et restrictions d'activité : **entraide dans les couples.**
4. Garantir sa liberté de choix, conserver son **autonomie vis-à-vis de la génération cadette**

## Partir de "chez soi" pour aller où ?

### ► l'offre « institutionnelle » en EHPA

- progresse moins vite que la population
- diminution du nombre de places en logements foyers

	1994	2003	2007
Personnes de <b>75 ans et plus</b>	<b>3 544 200</b>	4 641 700	<b>5 180 600</b>
- en % de la population totale	6,2%	7,7%	8,4%
Résidents EHPA	600 400	644 000	657 000
- dont places en <b>logements foyers</b>	<b>154 000</b>	149 800	<b>111 800</b>
Places pour 1000 personnes de 75 ans & +			
- en EHPA	<b>169</b>	139	<b>127</b>
- en EHPAD (hors foyer logement)	126	106	105

Sources : Drees, E&R n°485 et 699 ; Insee RP 2006.

Tapez le pied de page dans la 1<sup>ère</sup> page du masque 5

La question du vieillissement et du logement est souvent posée en termes d'alternative entre domicile privé et institution.

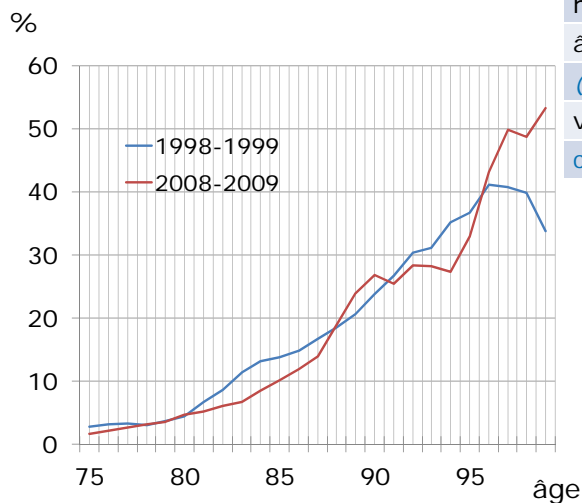
Or, l'**offre d'hébergement** en EHPA n'a pas suivi l'augmentation de la population des **candidats potentiels** :

- des places en nombre **insuffisant** et surtout **onéreuses** pour le résident et son entourage.
- une **médicalisation** des établissements qui a conduit à transformer certains établissements en Ehpad

Le **logement foyer**, emblématique de l'habitat intermédiaire entre domicile et institution, a **perdu plus du quart de ses places**, en moins de 15 ans, tandis que la population des 75 ans et plus augmentait de près de la moitié sur la période.

## Evolution de la population hébergée

### ► Résidents de 75 ans &



75 ans & +	1998	2009
hommes	21,2%	23,2%
âge moyen	86,5	86,9
( <i>âge domicile</i> )	(81,0)	(81,2)
vit en couple	3,4%	3,4%
conjoint hors Ehpad	3,6%	4,4%

Sources : Insee Handicaps-incapacités-dépendance, volet institutions 1998, volet ménages 1999, Insee Handicap-Santé, volet ménages 2008, volet institutions 2009.  
Tapez le pied de page dans la 1<sup>ère</sup> page du masque 6

Les établissements accueillent une population plus âgée et dont l'état de santé est plus précaire, et souffrant de plus en plus souvent de problèmes cognitifs, désorientation, maladie d'Alzheimer et troubles apparentés.

Par rapport au domicile, l'évolution de l'**âge moyen** y est plus rapide. Les courbes montrent une proportion, en tendance, plus faible aujourd'hui qu'il y a 10 ans, sauf aux très grands âges, au-delà 95 ans.

L'augmentation faible, mais réelle, de la proportion de personnes hébergées dont le **conjoint vit hors de l'institution**, témoigne de cette évolution sur le plan sanitaire. Les institutions, héritières des hospices qui hébergeaient les plus déshérités sur le plan social et familial, ont connu une évolution radicale.

## La vie à deux ou en solo ?

### ► Ménages ordinaires

75 ans & +	1988 (nés en 1912 et avant)	1999 (nés en 1923 et avant)	2008 (nés en 1932 et avant)
<b>Situation conjugale</b>			
Homme sans conjoint	10,1	10,2	11,3
Femme sans conjoint	50,8	45,1	41,1
Homme ou femme en couple	<b>39,1</b>	44,7	<b>47,6</b>
<b>Composition du ménage</b>			
Personne seule	<b>43,8</b>	45,2	<b>43,8</b>
Couple seul	36,0	40,6	43,9
Avec enfants	15,6	12,2	10,2
Autre cohabitation	4,5	2,0	2,1

Sources : CEBS Laser Cnav Le prix de la dépendance 1988 ; Insee Handicaps-incapacités-dépendance à domicile 1999 ; Insee Handicap-Santé volet ménages 2008. Champ : 75 ans et plus.

Tapez le pied de page dans la 1<sup>ère</sup> page du masque 7

Les travaux sur les besoins en logements, leur nombre et leur nature, ont montré l'augmentation importante du nombre de ménages relativement à l'augmentation de la population.

La taille des ménages diminue, on vit plus souvent seul à l'âge adulte mais, aux âges élevés, cette tendance n'est plus avérée :

1. La **décohabitation** des générations s'est poursuivie, on vit moins avec ses enfants en 2008 qu'en 1988
2. La **vie en solo** se stabilise et diminue pour les femmes
3. La **vie en couple** est plus fréquente

L'augmentation de la durée de **vie de couples** influe mécaniquement sur la configuration des ménages, l'organisation familiale et domestique.

---

## De nouvelles manières d'habiter ? usages de l'espace domestique

*Observations de terrain : recherche collective en réponse à un appel à projet Drees-Mire/ CNSA sur des post-enquêtes handicap-santé auprès de 15 personnes âgées de 75 ans et plus et 15 aidants informels de 45 ans et plus en Ile-de-France et dans le Nord – Pas-de-Calais*

Tapez le pied de page dans la 1<sup>ère</sup> page du masque 8

Illustrations à partir d'une recherche collective menée dans le cadre d'un appel à projet de la Drees-Mire/ CNSA sur des post-enquêtes handicap-santé 2008

- auprès de personnes âgées de 75 ans et plus en ménages ordinaires et d'aidants informels de 45 ans et plus.
- entretiens semi-directifs réalisés en Ile-de-France et dans le Nord - Pas-de-Calais



## Cadre de vie et logement où vieillir

---

### ▶ à la rencontre des gens, chez eux

- pour les inviter à s'exprimer sur l'utilisation des aides techniques, les conditions d'accessibilité et d'aménagement de leur logement

### ▶ focale double, personne aidée-personne aidante

- l'expérience du vieillir peut-elle contribuer à modifier la représentation de l'espace domestique et son usage ?

---

Tapez le pied de page dans la 1<sup>ère</sup> page du masque 9

les facteurs

Principe : s'interroger sur les facteurs environnementaux qui favorisent l'intégration, préservent l'autonomie et limitent le processus de **dépendance au lieu, aux autres**

### Complémentarité des 2 questionnements :

1. compréhension des questions et interprétation par le répondant selon d'où il parle, de sa place d'aidant ou de personne aidée ?
2. agencement des espaces, organisation du logement sont facteurs de vulnérabilité pour la personne aidée autant que pour l'aidant lui-même
3. l'aidant peut **favoriser**, ou au contraire **limiter**, le recours aux dispositifs d'aménagement, d'adaptation, voire l'incitation au changement de cadre de vie

## De nouvelles manières d'habiter ?

---

### ▶ usages de l'espace

- adaptations minimalistes, aides techniques détournées, « bricolage » et « inventivité » pour arranger son environnement

### ▶ (re)cohabitation

- coopération domestique : besoin d'aide humaine ; précarité socioéconomique

### ▶ résidences et logements foyers

- vieillir chez soi à tout prix, un principe à nuancer

---

Tapez le pied de page dans la 1<sup>ère</sup> page du masque 10

Les situations les plus marquantes du point de vue de l'habitat et de l'organisation du logement :

1. aménager l'espace et s'adapter au logement et pour continuer d'habiter chez soi.
2. la cohabitation, un habitat intermédiaire pour l'aidant qui s'installe chez sa mère, ou pour la mère qui s'installe chez sa fille
3. La « résidence », services, séniors... une options bien réelle

## Usages des espaces intimes

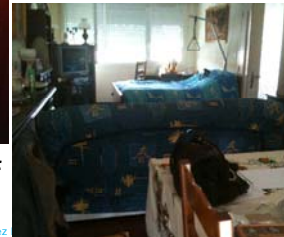
### ▶ la salle de bain

- douche dans le placard
- toilette au lavabo
- déambulateur pour la douche



### ▶ la chambre

- lit installé au salon, espace ouvert proche de l'hébergement collectif risque d'isolement lié à la perte d'intimité



S'adapter au logement ou aménager l'espace pour continuer d'habiter chez soi.

La **salle de bain**, lieu des premières restrictions d'usage, avec l'abandon de la baignoire :

- pour la douche installée par le fils dans un ancien placard
- pour la toilette des grands-mères, au gant et au lavabo
- pour la douche à l'italienne installée par la fille qui héberge sa mère et montre l'usage improbable du déambulateur

**Transformer la salle à manger** quand l'accès de la chambre en étage est devenu impossible

- certains s'y résolvent... d'autres s'y refusent, ne peuvent se résoudre à **recevoir** les gens dans leur chambre à coucher !

## (re)cohabitation : coopération domestique

### ► besoin d'aide humaine

- fille installée chez sa mère qui dort dans le canapé
- mère hébergée par sa fille, dorment dans la même chambre



### ► précarité socio-économique de la génération cadette

- fils (seul) qui s'installe chez sa mère (après le décès du père)
  - mise en commun des ressources en revenu et logement
  - aide (éventuelle) du fils, seul, divorcé, au chômage ou inactif)

Tapez le pied de page dans la 1<sup>ère</sup> page du masque 12

**La fille (en couple) s'est installée chez sa mère (85 ans) qui dort dans le canapé :** « papa est décédé... maman, elle avait déjà une santé pas trop florissante... donc je suis restée ici parce qu'il fallait que je sois toujours disponible » Mme Léa, 59 ans, secrétaire médicale

**La fille héberge sa mère (79 ans), elles dorment dans la même chambre :** « ... il y avait deux solutions : soit, elle mourait raide, soit je la prenais chez moi. J'ai incité et ma mère a suivi » Mme Lucien, 51 ans, cadre, seule

**Le fils (au chômage) est venu vivre chez sa mère :** «Ce logement je le partage avec ma mère... donc je suis arrivé en 2006... (silence)... j'habitais un logement assez dégradé et à la mort de mon père, il y avait une chambre de libre, j'ai tout quitté... Oui, oui bien sûr... Financièrement ça m'arrange oui... j'étais en recherche d'emploi...

## Résidences, foyer logements...

---

### ► des habitats révélés par les entretiens

- « c'est elle [la mère] qui souhaitait changer sachant qu'elle a son **appartement dans cette résidence...** »
- « elle a été obligée [la mère] de vendre puisqu'il y avait une préemption donc, elle a dû aller en **foyer logement...** »
- « c'est moi qui l'ai fait venir [la mère] dans cette **résidence...** alors au début, je ne vous dis pas qu'elle a sauté de joie... »
- « quand [la mère] a voulu revenir dans le système HLM, elle avait 62 ans, ils l'ont mise dans cette **résidence pour personnes âgées** »
- « j'étais veuve et je suis venue habiter avec ma mère... là, c'était **prévu pour des personnes âgées...** et mon fils est venu me rejoindre il y a treize ans. »

Tapez le pied de page dans la 1<sup>ère</sup> page du masque 13

Au carrefour du type de logement et du statut d'occupation, le choix résidentiel pour les résidences services s'est révélé incidemment en cours d'entretien au travers de l'usage de la téléalarme. Au même titre que les logements foyers, les résidences services relèvent du logement ordinaire mais restent ignorées des enquêtes en population générale, dans le recensement ou dans les enquêtes logement.

Dans cette gamme de logements autonomes, très variables en termes de confort et de prix, le service collectif se résume parfois à une fonction de surveillance et de sécurité.

---

## **Expériences et représentations : retours du terrain**

Tapez le pied de page dans la 1<sup>ère</sup> page du masque 15

---

Penser son vieillissement au prisme des expériences et représentations :

L'expérience personnelle de son propre vieillissement se nourrit de l'expérience d'autrui, celle du voisinage, celle des proches, celle des ascendants, selon qu'ils en ont une représentation autonome, une image confortable qui les préserve ou non

## « La maison de retraite ? Non ! »

### ▶ lorsque la génération cadette décide de cohabiter

- Elle [la mère] ne serait **pas mieux** en maison de retraite, et puis cela coûterait beaucoup **plus cher**...
- Sinon, on la met [la mère] en maison de retraite ? Je ne peux pas **payer**... pour une qualité de vie qui sera certainement **inférieure**...
- De toute façon, on ne va pas mettre ma mère en maison de retraite, ce n'est **pas négociable**...
- Il est **hors de question** de la voir entrer en maison de retraite...

### ▶ rester chez soi, quoi qu'il arrive

- Partir dans une maison de vieux ? Non, ça nous dit rien d'aller là-dedans... on connaît des gens qui y travaillent, ils **conseillent pas**...
- J'ai trois petites-filles qui travaillent en maison de retraite et une à l'hôpital, elles ne **veulent pas** me voir en maison de retraite...

La « sur » visibilité de l'institution gériatrique joue à contre courant, comme effet repoussoir d'une prise en compte du vieillissement individuel.

Les représentations de l'hébergement collectif ont un effet certain sur la décision de rester chez soi quoi qu'il advienne :

- les recohabilitations sont toujours à l'initiative principale de la génération cadette pour laquelle leur choix est indiscutable : hors de question d'abandonner ses parents, même si, sur la durée on a rencontré des situations critiques en termes de fardeau :
- Pour les autres cas, derrière le refus de la maison de retraite sur les conseils de l'entourage, se cache l'espérance d'être aidés par les enfants : ce qu'ils font déjà

## « La maison de retraite ? Pourquoi pas ! »

---

### ▶ la maison de retraite, s'il le faut

- Moi, je veux **pas aller chez mes enfants**... ma mère est restée chez nous pendant des années... elle est partie en maison de retraite tout à fait vers la fin... donc moi, j'en arrive à dire... ce serait sage maintenant de m'inscrire en maison de retraite... »
- Je ne partirai d'ici que pour aller en maison de retraite... c'est mieux, non ?

### ▶ tout, sauf dépendre des enfants

- Moi, je pense à mes enfants, je ne veux **pas être une charge** pour eux.
- On s'est dit, on fera ce qu'il faudra pour ne pas **embêter personne**.
- Je ne voudrais absolument **pas dépendre de mes enfants** maintenant

Tapez le pied de page dans la 1<sup>ère</sup> page du masque 16

---

Des situations contrastées entre l'expression d'un refus catégorique non négociable de la maison de retraite et ici, le besoin de réaffirmer son autonomie vis-à-vis des enfants

Envisager clairement la maison de retraite en l'évoquant émane de ceux qui ont l'expérience d'un vieillissement pouvant devenir difficile pour eux-mêmes ou leur conjoint

« Ne pas dépendre de ses enfants » est plutôt affirmé par ceux qui vivent, plus ou moins bien, la réalité de l'aide qu'ils apportent eux-mêmes.



## Habiter, se loger : repérer les formes d'habitat intermédiaire

---

### ▶ Résidences services, séniors, etc., logements foyers

- Toute forme d'habitat offrant un service collectif : en location ou propriété ; quels services et aménagements ? Y compris le logement foyer, logement ordinaire pour l'Insee, EHPA pour Finess

### ▶ Composition des ménages et (re)cohabitations

- faire la jonction entre l'unité logement et les individus : qui habite chez qui, pourquoi? besoin d'aide humaine ; accidents de la vie, aléas de carrière et petite retraite
- Unité logement ménage foyer fiscal

Tapez le pied de page dans la 1<sup>ère</sup> page du masque 18

---

Dans les enquêtes en population et dans le RP, nécessité de repérer :

1. Toute forme d'habitat offrant un **service collectif**, quelle que soit la nature du logement, en location ou en propriété, logement social, ou non (**logement foyer** : logement ordinaire pour l'Insee, EHPA pour FINESS (fichier national des établissements sanitaires et sociaux) besoin d'une autorisation ou d'un agrément pour fonctionner
2. L'organisation domestique des logements doit être approfondie pour appréhender les recompositions familiales entre deux générations adultes ; ceci suppose de considérer l'unité logement avant le ménage ou le foyer fiscal, référence de l'unité Insee
  - ⇒ Éléments déterminants face à la **précarité économique et ruptures conjugales de certains baby-boomers**



A voir : Film documentaire « J'y suis, j'y reste » de Marie Delsalle sur les motivations des personnes âgées à rester chez elles (Leroy-Merlin source)

Merci pour votre attention... et, attention aux marches !

... on a fait l'impasse sur beaucoup de choses, notamment les l'ascenseur trop étroit ou en demi-étage, inaccessible en fauteuil ou déambulateur ; mais aussi l'escalier, lorsqu'une seule rampe permet la descente ou la montée, mais pas les deux... comme ici !

Et pour finir, un conseil : celui de visionner le film documentaire de Marie Delsalle « J'y suis, j'y reste » sur les motivations des personnes âgées à rester chez elles (extrait sur le site de « Leroy-Merlin Source »). On y retrouve les manières d'aménager les espaces de vie, les gestes et les habitudes qui permettent de continuer à habiter chez soi.

<http://www.leroymerlinsource.fr/assises-de-lhabitat/296-jy-suis-jy-reste-recherche-psychosociale-sur-les-motivations-des-personnes-agees-a-rester-chez-elles>