

# CITERES

*Cités, Territoires,  
Environnement et Sociétés*

Équipes

Thèmes de  
recherche

Pôles de  
compétences



Unité Mixte de Recherche 6173  
CNRS-Université de Tours



# Sommaire

Présentation de CITERES	3
Organigramme	4
Laboratoire Archéologie et Territoire	5
Équipe Monde Arabe et Méditerranée	7
Équipe Construction politique et Sociale des Territoires	9
Équipe Ingénierie du Projet d'Aménagement - Paysage et Environnement	11
Pôles de compétences	13
Chercheurs/Enseignants-chercheurs	15
Contacts - Accès	16

# Présentation de CITERES

## C I T E R E S

*Cités TERritoires Environnement Sociétés*  
Unité Mixte de Recherche 6173

Directrice : Corinne LARRUE

**L'**UMR CITERES a été créée en janvier 2004 par le CNRS et l'Université de Tours à partir d'un projet scientifique élaboré par les trois équipes de recherche qui ont fondé cette unité. Cette création volontaire visait à maintenir et renforcer un potentiel de recherche qui était jusqu'alors constitué de plusieurs équipes distinctes mais inscrites dans la thématique fédérative « Villes et territoires » portée par la Maison des Sciences de l'Homme. Aujourd'hui l'objectif scientifique de l'UMR et de ses quatre équipes est d'analyser et de rendre intelligibles les processus de spatialisation et de territorialisation, c'est-à-dire les relations entre les sociétés et leur espace. L'équipe mène ses travaux dans différentes aires chrono-culturelles avec un même souci de l'échange et de l'interdisciplinarité.

### LES ÉQUIPES DE RECHERCHE

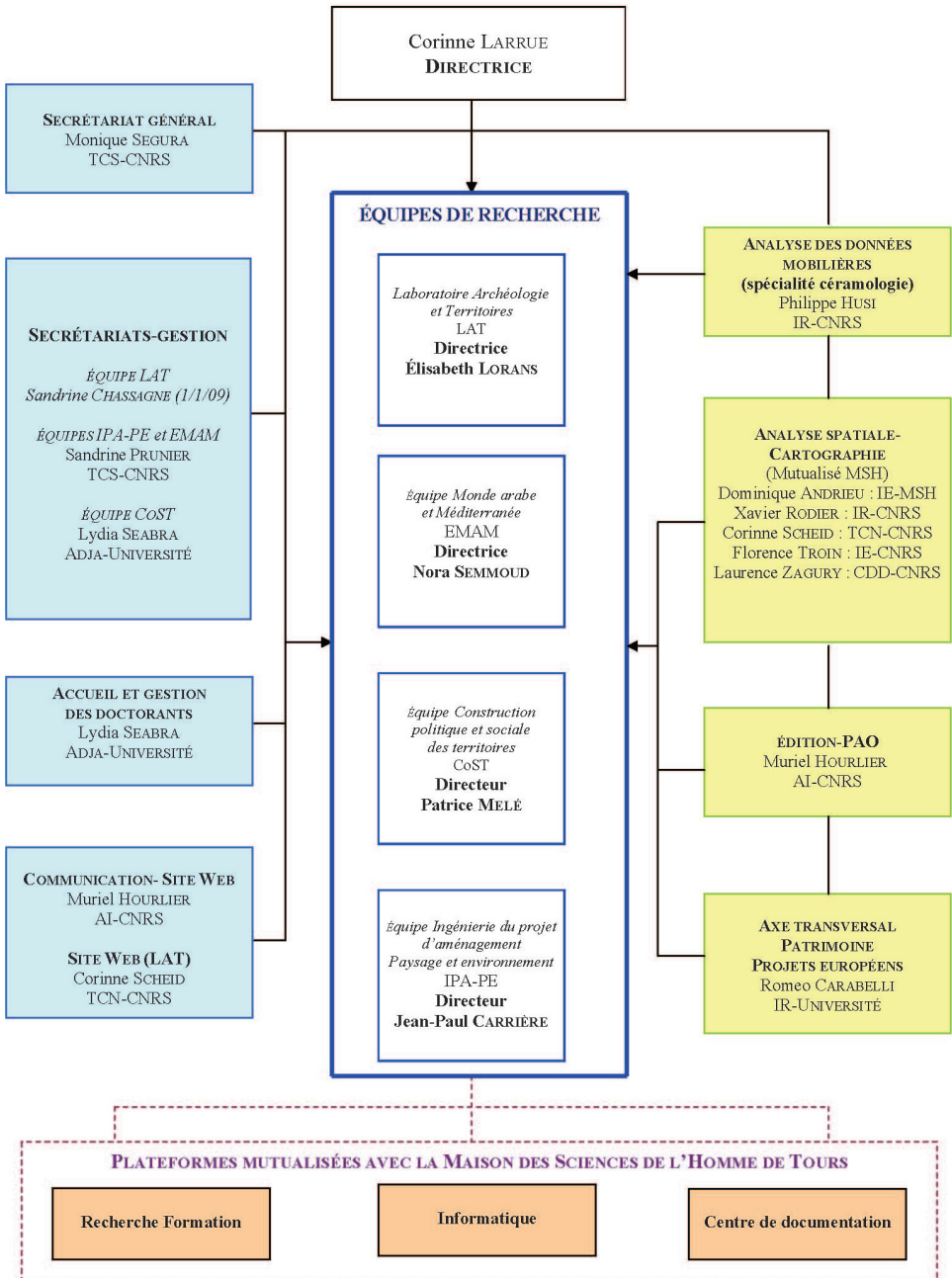
Le *Laboratoire Archéologie et Territoires* (LAT) regroupe des archéologues et des historiens et étudie les relations des sociétés pré-industrielles avec leur environnement et avec les multiples territoires dans lesquels elles inscrivait leurs activités.

L'*Équipe Monde Arabe et Méditerranée* (EMAM), qui regroupe des disciplines comme l'histoire, l'anthropologie, la géographie, la démographie et l'aménagement privilégie les périodes moderne et contemporaine et étudie le monde arabe dans ses relations avec d'autres espaces, comme l'Europe méditerranéenne. Les approches portent tant sur les processus de territorialisation des sociétés que sur leurs dimensions religieuse et interculturelle.

L'*Équipe Construction politique et Sociale des Territoires* (CoST) regroupe des anthropologues, sociologues, géographes et chercheurs en aménagement et urbanisme. Ses travaux interrogent l'apparent paradoxe entre les tendances à la « déterritorialisation » et l'importance renouvelée du territoire pour les pratiques sociales, pour l'action politique, collective et publique.

L'*Équipe Ingénierie du Projet d'Aménagement - Paysage et Environnement* (IPA-PE) regroupe des chercheurs en aménagement et urbanisme, des écologues et des géographes, et étudie les processus de transformation des milieux naturels et des espaces aménagés et construits.

# Organigramme CITERES - UMR 6173



# Laboratoire Archéologie et Territoires

Responsable : Elisabeth LORANS

**L**e Laboratoire Archéologie et Territoires (LAT) regroupe des Archéologues appartenant à différentes institutions (Université, CNRS, Institut National de Recherches Archéologiques Préventives et collectivités territoriales) et des historiens. Ses recherches portent sur les relations des sociétés pré-industrielles avec leur environnement et avec les multiples territoires dans lesquels leurs habitants inscrivait leurs activités. Elles s'attachent à mettre en évidence ce que l'organisation de l'espace doit à l'initiative des habitants, ce qui relevait, à chaque période, du poids de l'existant, naturel ou culturel, et la façon dont territoires et milieu ont pesé, en retour, sur les pratiques sociales. L'accent est placé sur les différentes échelles d'analyse des phénomènes aussi bien dans la durée que dans l'espace, de l'étude de l'habitation individuelle à celle du village ou de la ville, ou de territoires bien plus étendus (régions, pays, aires culturelles...), de la préhistoire à l'époque sub-contemporaine.

Les travaux sont structurés en trois axes thématiques :

- **Axe 1** : *Habitat et dynamique des paysages de la Préhistoire à l'époque sub-contemporaine* ;

- **Axe 2** : *Architecture, urbanisme et fabrique de la ville pré-industrielle* ;

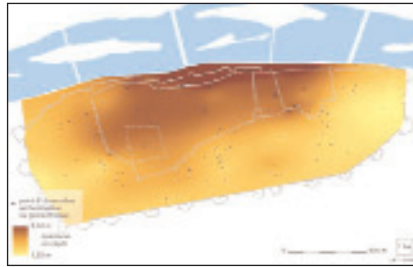
- **Axe 3** : *Flux, échanges et aires culturelles*.

La recherche méthodologique est aussi une orientation importante du laboratoire dans deux domaines pricieux.

**1 - La conception et la réalisation d'outils pour la recherche**, en particulier en

matière d'archivage et de diffusion des connaissances par les nouveaux moyens de communication (sites internet et publications électroniques).

Les fouilles, les prospections, les dépouillements d'archives, les études céramologiques et archéozoologiques fournissent des masses de données qui doivent être archivées, intelligibles et publiques. Par les travaux individuels ou collectifs de ses membres, l'équipe contribue à la constitution de référentiels en céramologie antique et médiévale, en mobilier métallique, en numismatique, en archéozoologie, en techniques de construction... À titre d'exemples, citons la base de données ARSOL (pour *Archives du Sol*) qui permet l'archivage et le traitement des données stratigraphiques, mobilières et anthropologiques ou encore le site internet ICERAMM qui porte sur la céramique médiévale et moderne et



répond à un double objectif de recherche et de documentation (<http://iceramm.univ-tours.fr/>).

## 2 - Le développement des méthodes d'analyse et de modélisation spatiales

En s'appuyant sur le plateau technique de la MSH qu'il a largement contribué à constituer, le Laboratoire Archéologie et Territoires développe depuis plusieurs années des recherches dans le domaine des Systèmes d'Information Géographique appliqués à l'archéologie et constitue l'un des pôles du réseau inter-MSH ISA (*Information Spatiale en Archéologie*) qui a pour objectif majeur de développer l'usage de la géomatique en archéologie en proposant un ensemble d'actions diversifiées (<http://isa.univ-tours.fr>). En matière de SIG, les travaux récents portent notamment sur l'intégration de données en trois dimensions et leur modélisation.

Les travaux du LAT concernent aussi la modélisation spatiale des villes dans la longue durée (chronochorématique), une recherche conduite en collaboration avec le Centre National d'Archéologie Urbaine, et les méthodes d'évaluation du potentiel archéologique urbain.

Plus largement, les travaux du Laboratoire Archéologie et Territoires en analyse spatiale s'inscrivent dans une démarche interdisciplinaire en Sciences Humaines et Sociales. À ce titre, la coordination du Réseau Thématique Pluridisciplinaire *Modélisation des Dynamiques Spatiales* a

été confiée par le CNRS au LAT (<http://modys.univ-tours.fr>).

L'importance de la réflexion méthodologique et le développement d'outils de recherche complémentaires ont permis la création en 2005 d'un master professionnel "Archéomatique", qui forme les étudiants au traitement informatique des données archéologiques pour toute la chaîne opératoire, de la collecte initiale des informations à la publication.

Les travaux des membres du LAT portent en majeure partie sur le territoire métropolitain, mais ils s'étendent, dans le cadre de programmes spécifiques, au Nord-Ouest de l'Europe et au Moyen-Orient. Des enquêtes de terrain longues et systématiques - qu'il s'agisse de fouilles, d'études architecturales ou d'analyses de micro-régions portant sur l'occupation du sol et l'archéologie du paysage - constituent des points d'ancrage importants de la recherche comme des lieux de formation pour les étudiants de la formation d'archéologie de Tours.

# Équipe Monde arabe et Méditerranée

Responsable : Nora SEMMOUD

EMAM est l'une des trois équipes spécialisées en France sur le monde arabe, appréhendé dans ses relations avec l'Europe - en particulier méditerranéenne - et d'autres espaces. Le caractère pluridisciplinaire de l'équipe, composée de géographes, d'anthropologues, d'historiens, d'économistes/démographes et d'aménageurs, autorise à reconnaître, dans ses travaux et ses projets, des méthodes et des concepts communs à l'ensemble des membres, qui correspondent à des évolutions générales des sciences humaines et sociales de ces dernières années : la



prise en compte de la complexité, de la mobilité et de la circulation, de l'interaction entre différents individus, groupes ou institutions, ainsi que la part d'imprévisibilité dans l'action et la prise de décision ; l'attention accordée aux discours et aux représentations, comme ressources opératoires dans le champ de l'action ; enfin, la combinaison de différentes échelles d'observation, avec notamment le recours à l'échelle micro-géographique, microhistorique ou biographique. Les thématiques ainsi que la démarche aboutissent, dans tous les cas, à repenser le rapport entre "le monde arabe" et "l'Occident". Elles constituent ainsi un socle de discussion et d'échange avec des spécialistes d'autres aires culturelles, notamment

d'Europe occidentale. L'équipe poursuit ses efforts pour renforcer le réseau de chercheurs du monde arabe, mieux construire les connexions avec, en priorité, celles sur la rive nord de la Méditerranée et poser les jalons d'une véritable transversalité dans les thématiques. L'ambition est de contribuer à la construction d'une véritable coopération euroméditerranéenne sur le plan de la formation et de la recherche, en mettant en place des collaborations amples, équilibrées et autant que possible diversifiées entre chercheurs du monde arabe et de la

rive nord de la Méditerranée. Dans cette optique, la démarche comparative s'impose comme une perspective nécessaire pour dépasser la fragmentation de la recherche et gagner en profondeur théorique et historique, en travaillant sur les concepts et les notions : une posture nécessaire dans un contexte où les répercussions de la mondialisation sur les dynamiques sociales les soumettent à des tensions particulières.

Les recherches d'EMAM s'articulent autour de deux thématiques principales : la ville d'une part, les circulations et les transferts de modèles culturels d'autre part. Elles se déclinent en trois axes de recherche :

- **Axe 1** : *Fabriques et pratiques de l'urbain dans le monde arabe* ;
- **Axe 2** : *Christianisme oriental, Islam et Occident* ;
- **Axe 3** : *Sociétés nomades et rencontres des cultures (Afrique du Nord et de l'Ouest)*.

Les membres d'EMAM dirigent ou participent à des programmes qui les placent à la tête d'importants réseaux à dimension internationale, dans la zone géographique de la compétence de l'équipe, mais pas seulement. Ces programmes assurent la fécondité de la recherche pour les prochaines années. Des dynamiques de coopération se construisent entre des membres d'EMAM et des membres d'autres équipes de CITERES et d'autres centres de recherches français et étrangers. Des possibilités d'ouverture et de coopération sont envisagées avec les historiens de l'équipe d'histoire CERMAHVA, avec lesquels EMAM partage la problématique "ville", mais aussi autour des thèmes transversaux "espaces de la citoyenneté et de l'altérité ; religion(s) et sociétés", avec le CESR et, autour de l'histoire du patrimoine avec INTRU.

La priorité est donnée à la diffusion des résultats de recherches scientifiques, sous diverses formes et notamment à travers *Les Cahiers d'EMAM*. L'équipe joue un rôle de vulgarisation, de passeur et d'ouverture sur un large public, notamment auprès des médias sur des thèmes qu'ils connaissent mal ou maltraitent.

L'enseignement et la formation doctorale constituent une dimension essentielle de la politique et de l'activité

de l'équipe qui revêt un triple aspect : la formation à la recherche dans le cadre de la spécialité "Monde arabe" du Master *Sciences Sociales Villes et Territoires* de l'Université de Tours, la préparation de thèses et l'insertion des doctorants dans les programmes de recherche et l'animation de séminaires et/ou d'écoles doctorales. Par ailleurs, les enseignants chercheurs de l'équipe ont développé, dans leurs départements respectifs, des enseignements thématiques sur le monde arabe ; au plan international, ils participent activement à l'organisation, au fonctionnement, voire au lancement de Masters et d'écoles doctorales dans plusieurs pays du monde arabe.

L'activité scientifique de l'équipe pour les prochaines années est également déterminée par la réalisation de programmes validés, notamment "Faire la ville en périphérie(s). Territoires et territorialités dans les grandes villes du Maghreb" (Ministère des Affaires étrangères, Fonds de Solidarité Prioritaire). Ce programme en cours implique, outre l'Université de Tours porteuse du projet, plusieurs Universités françaises et maghrébines et ses résultats, inédits, contribuent à alimenter les enseignements de la spécialité *Monde arabe* du Master.

En combinant ses activités de recherche et de formation, l'équipe s'inscrit dans un vaste réseau à dimension internationale, de chercheurs, de laboratoires, de centres et d'équipes de recherche, localisés en France, en Europe et dans le Monde arabe.

# Équipe Construction politique et Sociale des Territoires

Responsable : Patrice MELÉ

Les références au territoire sont aujourd'hui omniprésentes : ce terme est utilisé non seulement comme synonyme d'appropriation, d'ancrage ou d'espace vécu, mais aussi, dans le champ politique, de proximité, de négociation ou de contractualisation entre acteurs locaux, ou encore, dans celui de l'économie, de conventions ancrées localement ou de capacités de développement local. De nombreuses recherches semblent accorder une importance renouvelée au territoire pour les pratiques sociales et pour l'action politique, collective et publique. Or, dans le même temps, des travaux sur les pratiques sociales et spatiales soulignent, d'une part, l'accroissement des mobilités et la remise en cause des ancrages "traditionnels" et, d'autre part, la généralisation de pratiques organisées en réseau. De nombreuses recherches décrivent un contexte marqué par des tendances à la déterritorialisation et analysent les effets des dynamiques caractérisées comme globalisation ou cosmopolitisation.

La constitution d'une équipe de recherche centrée sur la "construction politique et sociale des territoires" a pour objectif scientifique d'interroger cet apparent paradoxe et de contribuer à

une meilleure connaissance des effets sociaux et spatiaux de cette tension entre tendances à la déterritorialisation et processus de (re)territorialisation.

La création de l'équipe CoST sanctionne une dynamique de structuration de la recherche autour des dimensions territoriales des dynamiques sociales et de l'action publique initiée dans le cadre de l'équipe



"Ville, Société, Territoire" (1997-2007). Cette expérience de travail en commun permet aujourd'hui d'envisager la création d'une équipe pluridisciplinaire sur une thématique resserrée. Cette équipe

est constituée d'une vingtaine d'enseignants-chercheurs qui relèvent, essentiellement, de quatre disciplines (CNU) : aménagement de l'espace-urbanisme (24), anthropologie et ethnologie (20), géographie (23), sociologie et démographie (19), et qui développent tous des recherches ancrées dans les méthodes des sciences sociales.

Nos travaux sont organisés à partir de trois groupes de recherches :

## 1/ Territoires et reconfigurations sociales

Il s'agit d'étudier le rapport qu'entretiennent les configurations sociales aux territoires. Les configurations sociales (configurations familiales, configurations profession-

nelles, et plus largement les configurations de pratiques sociales), sont entendues ici comme des ensembles de relations d'interdépendance à la fois structurées et structurantes. Ce groupe interrogera le rapport entre, d'une part, les (re)configurations familiales et celles liées au travail et les limites spatiales et temporelles qu'elles instaurent. Plus précisément, les chercheurs de ce groupe développeront des travaux sur les solidarités intergénérationnelles, sur les solidarités à l'âge de la retraite, sur les espaces-temps du travail et du hors travail, sur les transformations des activités de travail et des groupes professionnels.

## 2/ Globalisation et communalisation

Ce groupe a pour ambition d'éclairer la tension entre globalisation et ancrage, entre individualisation et reconstruction du lien communautaire, et d'interroger ces concepts à partir de recherches menées dans différents pays du monde. Devant la menace, réelle ou supposée, d'une homogénéisation des modes de production, de diffusion, de pensée et de vie, émergent des propositions qui semblent être, pour la plupart d'entre elles, des réponses à dimension communautaire. Il s'agit ici d'analyser les processus d'individuation et la construction de liens communautaires, et d'analyser des processus d'agrégation et de sécession dans des espaces de voisinages. En effet, dans les sociétés contemporaines, fortement marquées par diverses formes de mobilité, l'espace de voisinage semble conserver une fonction stabilisatrice et jouer le rôle

d'interface entre la société globale et l'individu.

## 3/ Politiques publiques et territoires.

Ce groupe a choisi de focaliser ses travaux sur des situations dans lesquelles des individus ou des groupes sont confrontés à l'action des pouvoirs publics. On interrogera en particulier les effets de la multiplication, dans des contextes très variées, de situations d'action publique impliquant la construction d'arènes (plus ou moins institutionnalisées) au sein desquelles sont discutées la définition du public et les modalités de territorialisation de l'action. Les relations entre action publique et territoire seront analysées à partir de travaux qui portent, d'abord, sur le rôle du patrimoine et de l'environnement dans les processus de territorialisation, ensuite sur la production de formes locales de régulation et, enfin, sur la façon dont s'expriment les sentiments de justice dans le cadre de processus de territorialisation de l'action publique. Seront en particulier étudiées des situations d'action publique caractérisées par des dénonciations, des conflits, des controverses ou des moments de débats publics.

Au sein de la mention Sciences sociales : *Villes et territoires* du Master SHS de l'Université de Tours, les membres de l'équipe CoST prennent en charge une unité de formation de M2 commune aux parcours sociologie et géographie.

# Équipe Ingénierie du Projet d'Aménagement - Paysage et Environnement

Responsable : Jean-Paul CARRIÈRE

L'équipe IPA-PE, nouvelle composante du Laboratoire CITERES, rassemble des chercheurs et enseignants-chercheurs issus principalement de l'équipe VST et de ses différents groupes ART, DEP, PPT et DSU. Participent également à ce projet certains enseignants-chercheurs des autres équipes de CITERES, notamment EMAM, qui souhaitent contribuer aux travaux de la nouvelle équipe tout en restant membres de leur équipe d'origine.

L'équipe IPA-PE a pour projet scientifique l'intelligibilité des transformations des milieux naturels et des espaces aménagés et construits, telles qu'elles résultent de processus soit "spontanés", soit volontaires, sous l'effet dans ce dernier cas de projets d'aménagement à toutes échelles géographiques et temporelles. Les travaux de recherche projetés vont des inventaires et diagnostics de terrain jusqu'aux projets prospectifs en passant par l'analyse des dynamiques territoriales.

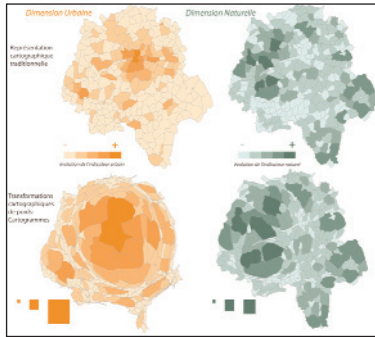
La démarche de l'équipe se veut authentiquement interdisciplinaire, et entend associer les sciences de la nature, les sciences humaines et sociales et les sciences de l'ingénieur. Ceci n'exclut évidemment pas la référence privilégiée

à une discipline particulière pour chacun des membres de l'équipe, mais peut être garanti par le travail en commun d'enseignants-chercheurs écologues, géographes, aménageurs, ingénieurs, architectes, sociologues, mathématiciens et informaticiens. L'orientation de l'équipe se définit aussi par une

dimension spatiale sensible dans la façon de traiter les thèmes abordés et dans la sélection de terrains d'observation géographiquement définis. Elle entend conjuguer approches théorique et critique d'une part, et concrète

ou opérationnelle d'autre part, ces deux dimensions pouvant s'enrichir l'une l'autre. C'est dire que, pour une part au moins, les travaux d'IPA-PE ne s'inscrivent pas exclusivement dans une démarche empirico-descriptive, mais relèvent également d'une perspective praxéologique, en contribuant au développement d'une réflexion sur l'action et (ou) vers l'action pouvant impliquer une attitude prospective et/ou d'aide à la décision.

Conjuguant à la fois diversité et complémentarité tant des thèmes de recherche que des spécialités de ses membres, l'équipe est structurée en deux groupes de travail distincts, l'un



étant plus directement tourné vers l'ingénierie du projet d'aménagement (IPA) et l'autre, vers les dynamiques environnementales et paysagères (PE).

### Groupe Ingénierie du projet d'aménagement (IPA)

Dans ce groupe il s'agit à la fois de rendre intelligible le projet d'aménagement de l'espace, de participer à l'expérimentation nécessaire dans le champ territorial (concevoir ou aider à la conception) et de critiquer la figure du projet d'aménagement comme processus particulier de production de l'espace (analyser les impacts possibles, prendre du recul, comparer – notamment à l'échelle internationale...).

### Groupe Paysage et environnement (PE)

Dans ce groupe, il s'agit de poursuivre le développement de la recherche dans le domaine de l'environnement et du paysage ; ceci avec une perspective patrimoniale et durable dans le but de favoriser la qualité des paysages et des milieux naturels, vus comme autant de facteurs que tout projet d'aménagement se doit d'inclure et qui influent sur sa conception.

Chacun des deux groupes de recherche ayant son ensemble de programmes propres, la mise en cohérence de l'ensemble sera obtenue par l'organisation systématique d'échanges de réflexions et de résultats, sous forme de séminaires communs de périodicité régulière. C'est dire que, à

partir de deux pôles *a priori* distincts, impliquant chacun des méthodologies spécifiques, l'aménagement de l'espace d'une part, et le fonctionnement des écosystèmes et des paysages d'autre part, les deux groupes entendent développer des actions de recherches communes et complémentaires, qui devraient permettre de travailler en synergie et favoriser une meilleure connaissance des processus structurant les milieux naturels et anthropisés. Ces travaux communs devraient également conduire à une meilleure évaluation des impacts des processus d'aménagement sur les milieux. La recherche de thèmes transversaux, notamment à travers des réponses concertées à des appels d'offre, sera poursuivie tout au long du contrat.

Enfin, la formation à la recherche constitue un volet important de l'activité de l'équipe sous deux formes : 1- la recherche doctorale, encadrée par les 7 HDR et l'ensemble des membres de l'équipe (37 doctorants inscrits en 2007-2008), les doctorants étant invités à participer aux programmes de recherche et aux séminaires de l'équipe ; 2- la formation à et par la recherche d'une part des étudiants du Master recherche, mention *Villes et Territoires*, spécialité "Aménagement", et, d'autre part des élèves ingénieurs en Génie de l'Aménagement (École polytechnique de l'Université de Tours) à qui il est demandé de réaliser leur projet de fin d'études sur un sujet de recherche proposé par l'équipe.

# PÔLES DE COMPÉTENCES

CITERES dispose également de pôles de compétences :

- Pôle Traitement de l'information spatialisée
- Pôle Édition/PAO/Site web - Communication

## PÔLE TRAITEMENT DE L'INFORMATION SPATIALISÉE

Ce pôle réunit des compétences couvrant l'ensemble de la chaîne de traitement de l'information spatialisée : acquisition sur le terrain (relevé topographique, GPS différentiel, photographie à l'aide d'un drone), structuration de l'information (modélisation des bases de données géographiques), traitement des données et analyse spatiale (manipulation des données, analyse exploratoire, modélisation, simulation), cartographie (présentation orale, rapport, poster, édition) et *webmapping* (cartographie et SIG en ligne).

La mission de ce pôle est la mise en œuvre des moyens appropriés aux traitements des données spatialisées des programmes de recherche de l'unité. Son activité se répartie entre la veille technologique, le développement de méthodes, de techniques et d'outils, l'assistance aux chercheurs et doctorants, le traitement de données et la production cartographique.

Il bénéficie localement des ressources et des moyens mutualisés au sein de la MSH. Son activité s'inscrit également dans des réseaux nationaux qu'il contribue à animer : réseau inter-MSH ISA - <http://isa.univ-tours.fr>, RTP MoDyS <http://modys.univ-tours.fr> et CRN M2ISA - <http://www.m2isa.fr>.

## Personnels du pôle traitement de l'information spatialisée

<b>Dominique ANDRIEU</b>	<i>Cartographie</i> (Mutualisé MSH)	dominique.andrieu@univ-tours.fr
<b>Philippe HUSI</b>	<i>Céramologie</i>	husi@univ-tours.fr
<b>Xavier RODIER</b>	<i>Analyse spatiale</i>	xavier.rodier@univ-tours.fr
<b>Corinne SCHEID</b>	<i>Cartographie</i>	corinne.scheid@univ-tours.fr
<b>Florence TROIN</b>	<i>Cartographie</i>	troin@univ-tours.fr
<b>Laurence ZAGURY</b>	<i>Traitement de données</i>	laurence.zagury@univ-tours.fr

## PÔLE ÉDITION/PAO/SITE WEB - COMMUNICATION

Les missions principales de ce pôle sont de quatre types :

**La fabrication et l'édition d'ouvrages** : ce pôle prend en charge la totalité de la chaîne éditoriale, de la réception des textes remis par les chercheurs, à la remise du document final à l'imprimeur et/ou à l'éditeur (Presses Universitaires François-Rabelais, Karthala, L'Harmattan, etc...), ainsi que les couvertures de ces mêmes ouvrages.

**La réalisation technique (PAO) des documents ponctuels de l'UMR** : ce pôle prend en charge la réalisation des différents documents de communication de l'UMR, tels que les plaquettes, les dépliants, les affiches et programmes des diverses manifestations de l'UMR.

Il a également à charge la réalisation de présentations *Power-Point*, de CD interactifs...

**Entretien et mise à jour du site Web de CITERES** : c'est également au sein de ce pôle que sont mis en ligne textes et rapports, soit sur le site web de l'UMR soit sur les bases de données spécifiques (HAL-SHS).

### Personnels du pôle édition/PAO/Site web - Communication

<b>Muriel HOURLIER</b>	<i>Édition/PAO/Site web</i>	hourlier@univ-tours.fr
	<i>Communication</i>	
<b>Corinne SCHEID</b>	<i>Site web (LAT)</i>	corinne.scheid@univ-tours.fr

### SECRETARIAT GÉNÉRAL

<b>Monique SEGURA</b>	segura@univ-tours.fr
-----------------------	----------------------

### SECRETARIATS-GESTION

<b>Sandrine CHASSAGNE</b>	<i>LAT</i>	lat@univ-tours.fr
<b>Sandrine PRUNIER</b>	<i>EMAM/IPA-PE</i>	sandrine.prunier@univ-tours.fr
<b>Lydia SEABRA</b>	<i>CoST</i>	cost@univ-tours.fr

**ACCUEIL ET GESTION DES DOCTORANTS** : Les missions de ce poste sont d'assurer l'interface entre les doctorants et l'UMR dans son ensemble, de gérer les dotations financières ainsi que les nombreuses conventions de recherche obtenues par les équipes (43 conventions).

<b>Lydia SEABRA</b>	cost@univ-tours.fr
---------------------	--------------------

### CHIFFRES CLÉS

- Enseignants chercheurs : 80
- Doctorants : 130
- Conventions de recherche : 43

## CHERCHEURS, ENSEIGNANTS-CHERCHEURS

### LAT

**Responsable : Élisabeth LORANS**

Brigitte BEAUJARD, Philippe BLANCHARD, Jean-Philippe CHIMIER, François COMTE, Agnès COUDERC, Marie-Denise DALAYEUN, Christophe DEVALS, Bruno DUFAY, Frédéric ÉPAUD, Alain FERDIÈRE, Stephan FICHTL, Nicolas FOUILLET, Henri GALINIÉ, Franck GAMA, Matthieu GAULTIER, Anne HAUZEUR, Marie-Pierre HORARD-HERBIN, Stéphane JOLY, Didier JOSSET, Anne-Marie JOUQUAND, Françoise LE BOULANGER, Samuel LETURCQ, Élisabeth LORANS, Catherine LOUBOUTIN, Laure-Anne MILLET RICHARD, Anne NISSEN JAUBERT, Jean-Baptiste RIGOT, Gaëlle ROBERT, Maryline SALIN, Jacques SEIGNE, Émilie TRÉBUCHET, Alain TRINTIGNAC, Jacques TROADEC, Élisabeth ZADORA-RIO.

### EMAM

**Responsable : Nora SEMMOUD**

Jérôme BOCQUET, Sophie CARATINI, Bénédicte FLORIN, Bernard HEYBERGER, Olivier LEGROS, Anna MADOEUF, Muriel SAJOUX, Olivier SAN MARTIN, Nora SEMMOUD, Pierre SIGNOLES.

### CoST

**Responsable : Patrice MELÉ**

Marion AMALRIC, Anne BARGÈS, Hélène BERTHELEU, Isabelle BIANQUIS, Pierre BILLION-LAROUTE, Nathalie BONINI, Françoise BOURDARIAS, Bernard BURON, Laurent CAILLY, Christian CALENGE, Françoise CLAVAIROLLE, Sophie LALIGANT, Corinne LARRUE, Marie-Pierre LEFEUVRE, Patrick LE GUIRRIEC, Fabrizio MACCAGLIA, Patrice MELÉ, Laurent NOWIK, Claudie REY, Pascal RICAUD, José SERRANO, Françoise SITNIKOFF, Nicolas SOURISCE, Alain THALINEAU.

### IPA-PE

**Responsable : Jean-Claude CARRIÈRE**

Marion AMALRIC, Hervé BAPTISTE, Jean-Pierre BERTON, Catherine BOISNEAU, Didier BOUTET, Jean-Paul CARRIÈRE, Christophe DEMAZIÈRE, Sylvette DENÈFLE, Francesca DI PIETRO, Évelyne GAUCHÉ, Alain GÉNIN, Sabine GREULICH, Frédérique HERNANDEZ, Michel LUSSAULT, Denis MARTOUZET, Philippe MATHIS, Cécile RIALLAND, Pascal SANSON, José SERRANO, Kamal SERRHINI, Sylvie SERVAIN-COURANT, Serge THIBAUT, YENGUÉ Jean-Louis.

## CONTACTS

LAT : 02 47 36 15 08 - email : lat@univ-tours.fr

Équipe EMAM : 02 47 36 15 35 - email : citeres@univ-tours.fr

Équipe CoST : 02 47 36 15 31 - email : cost@univ-tours.fr

Équipe IPA-PE : 02 47 36 15 35 - email : citeres@univ-tours.fr

Site Web : CITERES <http://citeres.univ-tours.fr/>

## ACCÈS

### Train

Depuis Paris (55 min), Bordeaux (2h20), Lille (3h), Lyon (3h), Orléans (30 min)  
jusqu'à la gare de Tours (ou St Pierre des Corps puis navette jusqu'à Tours)

### Bus

Place Jean Jaurès (200 m sur la gauche en sortant de la gare), prendre la ligne 1 (direction  
Joué-lycée J. Monnet) ou ligne 9 (direction Vallée Violette), descendre à l'arrêt *Michelin*

### Voiture

Par l'autoroute A10  
Par la route nationale RN10



**UMR 6173 CITERES**  
MSH "Villes et territoires"  
33 Allée Ferdinand de Lesseps  
BP 60449  
37204 Tours cedex 03