

# CITERES

*Cités, Territoires,  
Environnement et Sociétés*

**RAPPORT D'ACTIVITÉ  
2007-2008**



Unité Mixte de Recherche 6173  
CNRS-Université de Tours



# Sommaire

<b>Introduction</b>	<b>5</b>
<b>Bilan à mi parcours du contrat quadriennal</b>	<b>7</b>
<b>Les publications marquantes</b>	<b>13</b>
<b>Les points forts des activités des équipes et les axes transversaux</b>	<b>17</b>
<b>La valorisation et la diffusion scientifique</b>	<b>46</b>
<b>Conclusion</b>	<b>48</b>
<b>Organigramme</b>	<b>49</b>

Ce rapport d'activité sur deux ans (2007-2008) constitue un bilan à mi-parcours du contrat 2008-2011 des activités de l'UMR CITERES. Il s'appuie sur un recensement des activités des membres du laboratoire. Toutefois, compte tenu des discussions actuelles autour des nouvelles conditions de l'évaluation des activités des chercheurs, une certaine inquiétude a été manifestée par différents membres de CITERES quant à cet exercice de bilan bi-annuel. Ce bilan, du point de vue des publications notamment, n'est donc pas exhaustif.

L'Unité Mixte de Recherche "Cités Territoires Environnement et Sociétés" (UMR CITERES) a été créée au 1<sup>er</sup> janvier 2004 par le CNRS et l'université de Tours, à partir d'un projet scientifique élaboré par les trois équipes de recherche qui ont volontairement fondé cette unité fédérative. Deux de ces trois équipes avaient jusqu'alors le statut d'UMR : Le Centre d'Études et de Recherches sur l'URBANISATION du Monde Arabe (UMR 6592, URBAMA) et le Laboratoire Archéologie et Territoires (UMR 6575, LAT). La troisième, le Centre de recherche Ville/Société/Territoire (EA 2111, VST), était une équipe d'accueil du Ministère de l'Éducation Nationale qui avait demandé en 2003 sa reconnaissance par le CNRS, sur la base d'une activité de recherche et d'un projet scientifique, évalués alors positivement.

Les travaux menés par ces trois unités portent sur un objet de recherche commun, *l'espace habité*. La constitution de l'UMR fédérative CITERES s'est inscrite dans une volonté commune de conforter la construction d'une science sociale de l'espace sur des aires chrono-culturelles spécifiques, chacune des équipes abordant cet objet commun par une entrée privilégiée.

Le projet scientifique de l'UMR pour la période 2008-2011 porte donc sur les processus de spatialisation et de territorialisation qui font les espaces habités. Il vise à poursuivre une bonne partie des recherches menées antérieurement mais également à ouvrir de nouvelles voies, par l'infléchissement de thématiques existantes et l'ouverture à de nouvelles.

Pour ce nouveau contrat l'UMR s'est réorganisée en quatre équipes de recherche au lieu des trois équipes initiales. En effet, l'équipe "Ville Société Territoire" s'est scindée en deux équipes spécifiques, l'une, IPA-PE (Ingénierie du Projet d'Aménagement, Paysage et Environnement), visant à rendre intelligibles les processus de transformation des milieux naturels et des espaces aménagés et construits, l'autre, CoST (Construction politique et Sociale des Territoires), s'intéressant plus aux dimensions territoriales des dynamiques sociales et de l'action publique.

Ainsi, aujourd'hui quatre équipes composent l'UMR CITERES :

**LE LABORATOIRE ARCHÉOLOGIE ET TERRITOIRES (LAT)** regroupe des archéologues et des historiens. Il étudie les relations des sociétés pré-industrielles avec leur environnement et avec les multiples territoires dans lesquels elles inscrivaient leurs activités. Cette équipe privilégie la dimension évolutive des espaces habités et l'étude des rapports des sociétés à l'organisation des espaces, leurs pratiques et usages. Ce laboratoire contribue au développement des sciences historiques de l'espace (Direction : Élisabeth Lorans).

**L'ÉQUIPE MONDE ARABE ET MÉDITERRANÉE (EMAM)** regroupe des historiens, des anthropologues, des géographes, des chercheurs en aménagement de l'espace/urbanisme ainsi que des économistes/démographes. Elle privilégie les périodes moderne et contemporaine et étudie le Monde arabe dans ses relations avec d'autres espaces, comme l'Europe méditerranéenne. Cette équipe contribue au développement des sciences sociales et historiques de l'espace, selon trois entrées : fabriques et pratiques de l'urbain ; christianisme oriental, islam et Occident ; Sociétés nomades et rencontres des cultures (Direction : Nora Semmoud).

**L'ÉQUIPE CONSTRUCTION POLITIQUE ET SOCIALE DES TERRITOIRES (CoST)** regroupe des enseignants-chercheurs en aménagement de l'espace-urbanisme, en sociologie, démographie, géographie, anthropologie et en ethnologie. Ces chercheurs développent des travaux ancrés dans les méthodes des sciences sociales, avec pour objectif scientifique de contribuer à une meilleure connaissance des effets sociaux et spatiaux des tensions entre tendances à la "déterritorialisation" et processus de (re)territorialisation (Direction : Patrice Melé).

**L'ÉQUIPE INGÉNIERIE DU PROJET D'AMÉNAGEMENT, PAYSAGE ET ENVIRONNEMENT (IPA-PE)** regroupe des enseignants-chercheurs en écologie, en géographie, en aménagement de l'espace-urbanisme, en sociologie mais aussi des ingénieurs, des architectes, des mathématiciens et informaticiens. Elle a pour projet scientifique l'intelligibilité des transformations des milieux naturels et des espaces aménagés et construits, telles qu'elles résultent de processus soit "spontanés", soit volontaires. Ce faisant, l'équipe cherche à conjuguer approches théoriques et critiques d'une part, concrètes ou opérationnelles d'autre part. Les travaux de recherche vont des inventaires et diagnostics de terrain jusqu'aux projets prospectifs en passant par l'analyse des dynamiques territoriales (Direction : Jean-Paul Carrière).

Ce bilan portant sur les années 2007-2008 est organisé en quatre principaux points. Tout d'abord (1) après avoir rappelé les principales activités du laboratoire, un bilan sera présenté au regard des grandes priorités affichées dans le projet scientifique de l'UMR pour le contrat en cours. Une deuxième partie (2) présentera les publications marquantes de la période. Une troisième partie (3) sera consacrée aux points forts des activités des quatre équipes et des activités transversales de l'UMR tandis qu'une dernière partie (4) fera état des activités de diffusion scientifique développées par les chercheurs du laboratoire.

## **1 - BILAN À MI PARCOURS DU CONTRAT QUADRIENNAL**

Le bilan portant sur ces deux années fait apparaître une implication du laboratoire de plus en plus importante dans la recherche contractualisée. Après un retour sur cette activité contractuelle du laboratoire, nous reviendrons sur les quatre grandes priorités identifiées dans le projet scientifique pour la période 2008-2011, à savoir :

- Renforcer le potentiel de recherche (chercheurs CNRS, intégration de nouveaux membres) ;
- Internationaliser la reconnaissance et mieux valoriser les activités ;
- Mieux organiser la formation des jeunes chercheurs ;
- Organiser la gouvernance de l'UMR.

Enfin, on rappellera les différentes contributions des membres du laboratoire au fonctionnement des institutions de recherche (CNRS, AERES, ANR, etc.).

### **1.1 - Le développement de l'activité de recherche contractuelle**

Au cours de ces deux années, le laboratoire a répondu à près de 40 appels d'offre et en a obtenu une trentaine. Les financements obtenus proviennent pour les principaux de l'ANR (8 projets dont 2 en coordination), le ministère de l'Écologie (PUCA et Service recherche : 5 projets), les collectivités territoriales (Conseil régional, général, agglomérations, Établissement public Loire : 10 projets), le FEDER (3 projets), etc.

Le montant total des contrats et conventions obtenus pour ces deux années s'élève à près de 1,4 million d'Euros.

Cette activité de recherche a permis d'une part de renforcer la capacité de recherche du laboratoire par le recrutement de chercheurs contractuels, et d'autre part de renforcer les relations entre recherche et formation à la recherche, car ces travaux de recherche contractualisés ont généralement permis d'associer des étudiants en Master 2 recherche (mention "Villes et territoires"), des élèves ingénieurs en Génie de l'aménagement, ainsi que des doctorants des quatre équipes.

## 1.2 - Accroissement du potentiel de recherche

Le tableau ci-après fait apparaître une évolution positive du nombre de chercheurs, d'enseignants chercheurs et de doctorants de l'UMR. Sur les deux années, l'évolution globale des forces de recherche a augmenté de près de 9 %. Toutefois si l'on considère les seuls effectifs des chercheurs et enseignants-chercheurs ceux-ci restent globalement stables en équivalent temps plein.

Les principales évolutions peuvent être résumées ainsi :

- Arrivée comme membres permanents de chercheurs en poste à l'INRAP ou dans des collectivités territoriales, en application de la convention avec ces organismes (ces chercheurs inscrivant leurs activités de recherche dans le laboratoire pour  $\frac{1}{4}$  de temps plein) ;

- Départ à la retraite d'un directeur de recherche au CNRS et de trois professeurs compensés pour ce qui concerne les postes de professeurs par des nouvelles arrivées (en cours) ;

- Mutation d'une chargée de recherche du CNRS (nommée à des fonctions de direction de l'USR 3103) et recrutement d'un nouveau chargé de recherche du CNRS ;

- Changement de statut pour trois enseignants-chercheurs, considérés comme non publiant par le ministère de l'enseignement supérieur et devenus chercheurs associés du laboratoire.

Toutefois la situation de l'UMR reste fragile. Les départs de chercheurs du CNRS à la retraite vont se poursuivre au cours de ce contrat qu'il importe de compenser par des recrutements de nouveaux chercheurs. Notre laboratoire, demandé par plusieurs candidats au concours CR du CNRS en 2008/2009, ne sera pas bénéficiaire de ces recrutements.

*Effectifs des différentes équipes du laboratoire CITERES en 2007 et 2008*

	LAT		EMAM		CoST		IPA-PE		CITERES	
	2007	2008	2007	2008	2007	2008	2007	2008	2007	2008
Prof (dont émérites)	5	4	3	3	3	5	6	8	17	20
MCF	5	4	5	6	21	19	17	13	48	42
Directeurs Rech.	3	2	1	1					4	3
Chargés Rech.		1	1						1	1
IR Permanents	2	2							2	3
IR contractuels						3				3
Doctorants	28	23	33	31	11	19	36	44	108	117
Autre (coll. Terr/INRAP/Min. Culture) cherc. invité	16	20		1					16	21
<b>Total</b>	<b>59</b>	<b>56</b>	<b>43</b>	<b>42</b>	<b>35</b>	<b>46</b>	<b>59</b>	<b>65</b>	<b>196</b>	<b>209</b>
Equivalent TP (hors doctorant)	14	14	6	6,5	12	15	11,5	10,5	43,5	47

### 1.3 - Internationalisation

Il s'agit de renforcer les activités internationales de l'UMR tant par le développement de réseaux de recherche internationaux que par l'organisation de manifestations scientifiques d'envergure internationale.

À cet égard, plusieurs éléments peuvent être mis en exergue.

*La mise en place de programmes de recherche incluant des collaborations avec des laboratoires étrangers*

Au cours de ces deux années, plusieurs des enseignants-chercheurs du laboratoire ont été coordinateurs ou membres de consortium de recherche incluant des collaborations avec des laboratoires étrangers. Les pays avec lesquels les coopérations ont ainsi été mises en place sont : l'Algérie (Département de sociologie d'Alger, Université d'Oran, département d'architecture coloniale de l'Université de Tizi-Ouzou), le Brésil (Universités de Natal, de Paraíba et de Santa Catarina), l'Égypte (CEDEJ du Caire), l'Italie (Universités de Turin, de Ferrare et de Florence), le Maroc (Centre J. Berque, Université Mohamed V, École nationale d'architecture de Rabat et INAU-Rabat), le Mexique (UAM Mexico), les Pays-Bas (Université de Twente et de Nimègue), la Suisse (Université de Lausanne, IDHEAP, École polytechnique Fédérale), Tunisie (Université de Sousse). Le détail de ces programmes de recherche est précisé dans le bilan de chaque équipe.

### *L'accueil de chercheurs étrangers*

Le laboratoire accueille pour deux années un chercheur de l'université d'Erfurt (Allemagne) dans le cadre d'un projet financé par le Studium. Dans ce cadre, A. Fuess organisera en 2009 un colloque international sur la frontière méditerranéenne (15<sup>e</sup>-17<sup>e</sup> siècles). En outre, CITERES a accueilli des chercheurs brésiliens, québécois, portugais et roumain dans le cadre du contingent des Professeurs invités de l'université.

Cet aspect international de l'activité du laboratoire mérite d'être soutenu, de même qu'une internationalisation des publications. À cet effet, un soutien à la publication en langues étrangères (aide à la traduction) est mis en place au sein du laboratoire à compter de l'année 2009.

### **1.4 - L'accueil de jeunes chercheurs**

L'accueil des doctorants constitue une des tâches prioritaires du laboratoire. Avec plus de 100 doctorants, le laboratoire constitue un centre important de formation à la recherche. En outre, CITERES accueille des doctorants étrangers en provenance des pays du Maghreb principalement, mais également d'Europe.

Les doctorants bénéficient pour leur encadrement des séminaires propres à l'équipe dont ils relèvent (séminaires de l'équipe et/ou séminaires spécifiques de doctorants). Pour les nouveaux doctorants, une journée d'accueil est organisée dans les premiers mois de l'année universitaire pour présenter le laboratoire, ses thématiques et son mode de fonctionnement (Nov. 2007, Nov. 2008).

25 nouveaux doctorants ont été accueillis en 2007 et 2008 dont 40 % ont bénéficié d'une bourse de recherche (6 allocations ministérielles, 2 bourses régionales, 1 bourse étrangère et 1 bourse ADEME). Trois accords de co-tutelle ont été signés, l'une avec l'université de Kent (Royaume-Uni), l'autre avec l'UQAM (Canada) et enfin une avec l'Université de Lausanne.

La Maison des Sciences de l'Homme (MSH) met à disposition des salles réservées aux doctorants équipées de bureaux et ordinateurs ainsi qu'un plateau technique où sont disponibles des ordinateurs dotés de logiciels de SIG (Systèmes d'Informations Géographiques) et de SGBD (Système de Gestion de Base de Données). De même, les doctorants bénéficient du centre de documentation de la MSH et des bibliothèques de l'université. En outre chacun des départements d'enseignement associé à CITERES met à disposition des bureaux pour les doctorants de CITERES (10 places au département Aménagement, 4 places pour le département IMACOF, 2-3 places pour le département de Sociologie). Un secrétariat (L. Seabra) leur est spécifiquement dévolu pour toute question pratique (missions, documentations, prêts inter BU, etc.).



Une association des doctorants du laboratoire a été constituée (ESSPACES) et organise différentes rencontres entre doctorants et/ou chercheurs du laboratoire (petits déjeuners des doctorants, lettre des doctorants, rencontres avec des anciens doctorants, etc.).

24 thèses ont été soutenues au cours des années 2007 et 2008. La durée moyenne des thèses soutenues s'élève à plus de 5 années. Il importe de réduire ce temps moyen pour les thèses à venir.

*Effectifs des doctorants CITERES 2007-2008*

	2007	2008
Nb nouveaux doctorants inscrits	10	15
Nb soutenances doctorants	10	14
<b>Nb total doctorants</b>	<b>107</b>	<b>121</b>

L'insertion professionnelle des doctorants après leur soutenance est diversifiée :

- trois ont été recrutés partiellement ou totalement dans l'enseignement supérieur (université de Tours, École d'architecture, INALCO) et une dans l'enseignement secondaire ;
- cinq sont actuellement contractuels en post doctorat (UMR CITERES et autre UMR) ;
- huit sont contractuels dans des collectivités dont 2 en longue durée (3 ans) (Service d'archéologie d'Indre-et-Loire, de Lozère, du Loiret et de Bourges) ;
- deux sont contractuels à l'INRAP (CDI et CDD) ;
- un est en CDI à la SNCF ;
- un est à la recherche d'emploi ;
- un est ATER ;
- deux doctorants étrangers sont retournés dans leur pays respectif, l'un comme Ingénieur de recherche à l'Université de Libreville (Sénégal), l'autre comme chargée de mission à l'Institut brésilien de la réforme agraire (INCRA).

## 1.5 - La gouvernance du laboratoire

Le pilotage du laboratoire est assuré par différentes instances :

- Un bureau composé de deux représentants par équipe plus la directrice et le secrétariat général se réunit régulièrement pour traiter des différentes

- questions courantes. Pendant l'année 2008 (date de sa mise en place) il s'est réuni six fois ;
- Un conseil de laboratoire se réunit une fois par semestre. Il s'est réuni 2 fois en 2007 et 2 fois en 2008. Sa composition correspond aux règles des Conseils de laboratoire du CNRS. Il a été renouvelé pour 4 ans le 6 mai 2008 en remplacement du conseil de Laboratoire élu en 2004 ;
  - Une assemblée générale, qui comprend tous les membres permanents de l'unité ainsi que les doctorants, se réunit une fois par an (27/11/2007 et 22/04/2008).

Les fonctions du personnel d'accompagnement technique et administratif du laboratoire ont été réorganisées au cours de ces deux années (*cf.* l'organigramme de CITERES présenté p. 49). Le laboratoire compte ainsi quatre plateformes techniques (PAO, analyses spatiales, céramologie et ingénierie de projet) et une plateforme administrative (secrétariat/gestion des équipes), et depuis le 1<sup>er</sup> janvier 2009 un secrétariat général (M. Ségura).

Enfin depuis début 2008 une lettre d'information hebdomadaire électronique est réalisée et diffusée par M. Hourlier à tous les membres de CITERES et au-delà : 38 numéros de *CITERES ACTU* ont ainsi été édités en 2008. Cette lettre rapporte non seulement les activités de chaque équipe et la participation à différentes activités des enseignants-chercheurs de CITERES, mais également les informations reçues, de provenances diverses, sur les colloques, séminaires, appels à communications, appels d'offres, etc..., permettant ainsi une diffusion de la veille scientifique réalisée par chacun.

## **1.6 - Contribution au fonctionnement des instances de recherche**

Plusieurs membres du laboratoire participent aux instances de pilotage ou d'évaluation de la recherche tant à l'échelle européenne, nationale que régionale.

Ainsi sont ou ont été :

- Membres du comité national du CNRS : C. Louboutin (section 31), E. Zadora-Rio (section 32), C. Larrue et S. Denèfle (section 39) ;
- Membres de comité d'évaluation de l'AERES (notamment N. Semmoud, S. Thibault, C. Larrue, J.-P. Carrière,...) ;
- Membres de comité de sélection de l'ANR ou conduite d'expertises de projet (notamment P. Signoles, C. Larrue, J.-P. Carrière, F. Clavairolle,...).

## 2 - LES PUBLICATIONS MARQUANTES

Au cours des années 2007 et 2008 les membres du laboratoire ont eu une activité de diffusion importante de leurs travaux. Le tableau ci-dessous quantifie les principales publications identifiées.

*Principales publications de l'UMR en 2007-2008*

	2007	2008
Ouvrages et directions ouvrages	9	10
Chapitres d'ouvrages	61	38
Articles avec comité de lecture	24	31
Communications/actes	33	35
Conférences, séminaires, communications	47	67
Rapports de recherche et de fouilles	31	30

Les 5 à 10 principales publications de chacune des équipes sont répertoriées dans la liste suivante :

### 2.1 - Les publications marquantes du LAT : 2007-2008

#### a - Ouvrages ou chapitres d'ouvrages

**Galinié H. (dir.), 2007**, "Tours antique et médiéval, lieux de vie, temps de la ville, 40 ans d'archéologie urbaine", 30<sup>e</sup> Supplément à la *Revue Archéologique du Centre de la France*, Tours, FERACF, 2007, 440 p. ill. et Cdrom.

**Leturcq S., 2007**, *Un village, la terre et ses hommes. Toury en Beauce (XII<sup>e</sup>-XVII<sup>e</sup> siècle)*, Paris, CTHS, 2007, 565 p. (coll. "CTHS Histoire").

Bailloud G., Burnez C., Duday H. et **Louboutin C., 2008**, *La grotte sépulcrale d'Artenac à Saint-Mary (Charente). Révision du gisement éponyme*. Société préhistorique française, Travaux 8, 126 p., 88 figures.

Klapste J., **Nissen Jaubert A., 2007**, "Rural Settlement", in *Medieval Europe*, eds. J. Graham-Campbell & M. Valor, Aarhus University Press, p. 76-110 (*peer-reviewed*).

**Zadora-Rio (dir.), 2008**, "Des paroisses de Touraine aux communes d'Indre-et-Loire. La formation des territoires", 34<sup>e</sup> Supplément à la *Revue Archéologique du Centre de la France*, Tours, 2008.

## b - Articles à comité de lecture

- Blanchard Ph.**, Castex D. *et al.* 2007, "A mass grave from the catacomb of Saints Peter and Marcellinus in Rome, second-third century AD", *Antiquity*, 81, 2007 : 989-998.
- Epaud F.** et Bernard V., 2008, "L'évolution des charpentes d'églises du Val d'Oise du XI<sup>e</sup> au XX<sup>e</sup> siècle", *Revue archéologique du Centre de la France*, tome 47, 2008, [En ligne], mis en ligne le 18 mai 2009. URL : <http://racf.revues.org/index1205.html>. Consulté le 19 mai 2009.
- Bellanger L., Tomassone R., **Husi P.**, 2008, "A statistical approach for dating archaeological contexts", *Journal of Data Science (JDS)*, vol 6, n° 2, revue en ligne, <http://www.sinica.edu.tw/~jds/Content-v-6-2.html>
- Lefebvre B.**, **Rodier X.**, Saligny L., 2008, "Understanding urban fabric with the OH\_FET model based on social use, space and time", *Archeologia e Calcolatori*, 19, 2008 : 195-214.
- Seigne J.**, 2008, "Fontaines et adduction d'eau à Gerasa (Jerash, Jordanie)", *Syria*, 85, p. 33-50.

## 2.2 - Les publications marquantes d'EMAM : 2007-2008

### a - Ouvrages et directions d'ouvrages

- Bocquet J.**, 2008, *La France, l'Église et le Baas. La France en Syrie (1918-1970)*, Les Indes savantes, Paris.
- Caratini S.**, 2008, "Hijos de la Nubes", Madrid, Ediciones del Oriente, 449 p.
- Semoud N.**, 2007, *La Réception sociale de l'Urbanisme*, Paris, L'Harmattan, coll. Villes et Entreprises, préface de Jean-Pierre Frey, 254 p.
- Heyberger B.**, Verdeil Ch. (dir.), 2008, *Hommes de l'entre-deux. Parcours individuels et portraits de groupes sur la frontière de la Méditerranée (XVI<sup>e</sup>-XX<sup>e</sup> siècle)*, Les Indes Savantes, Paris.
- Legros O.** (dir.), 2008, *Participations citoyennes et action publique. Dakar, Cotonou, Rabat, Tunis, Jérusalem, Sanaa*, Paris, Ed. Yves Michel, ADELS, CITERES, CITERES-EMAM.
- Sanmartin O.** (dir.), 2007, *Géopolitique du Maghreb et du Moyen-Orient*, en collaboration avec Karine Bennafla (Université Lyon 2, GREMMO) et Delphine Pages-El-Karoui (Inalco), Sedes, 2007, 230 p.

### b - Chapitre d'ouvrage

- Florin B.**, 2007, "Bouger, s'ancrer", E. Dorier-Apprill et P. Gervais-Lambony (dir.), *Urbanité et vies citoyennes*, éd. Belin, Paris, p. 81-108.

c - Articles avec comité de lecture

- Fuess A., 2008**, "Sultans with Horns. About the Political Significance of Headgear in the Mamluk Empire", *Mamluk Studies Review*, 12 février, p. 1-24.
- Madoeuf A., 2007**, "From Ipazia, Imaginary City, to Cairo, Oriental City: Strange Similarities", *The Arab World Geographer*, vol. 10, issues 3-4, Akron, University of Akron, Dept. of Geography, p. 238-244.

**2.3 - Les publications marquantes de l'équipe CoST : 2007-2008**

a - Ouvrages

- Clavairolle F., 2008**, *Le renouveau de la production de la soie en Cévennes (1972-1998). Chronique d'une relance annoncée*, Tours, Presses Universitaires François Rabelais, 251 p.
- Laligant S., 2008**, *Un point de non-retour. Anthropologie sociale d'une communauté rurale et littorale bretonne*. Préface de Claudine Friedberg, Presses Universitaires de Rennes, Coll. Espace et territoires, 394 p.

b - Coordination d'ouvrages collectifs

- Bertheleu H., Bourdarias F. (dir.), 2008**, *Les constructions locales du politique*, Presses de l'université François Rabelais, Tours, 183 p.
- Melé P., Larrue C. (dir.), 2008**, *Territoires d'action*, L'Harmattan, Paris, 272 p.

c - Articles et participations à des ouvrages collectifs

- Bianquis I., S. Dulam, 2008**, "Les grands rituels d'État et la réinvention de la tradition en Mongolie", *Representing power in Inner Asia*, Bellingham : Western Washington University Press.
- Cailly L., Dodier R., 2007**, "La diversité des modes d'habiter périurbains dans les villes intermédiaires : différenciations sociales, démographiques et de genre", *Noroi*, n° 205, p. 67-80.
- Clavairolle F., 2008**, "Habiter les lieux : le rôle de la mémoire", in Blanc N., Bonin S. (dir.) *Grands barrages et habitants : les risques sociaux du développement*, coll. Natures sociales, éd. Quae, p. 125-139.
- Melé P., 2008**, "Conflits et controverses : de nouvelles scènes de production territoriale?", in Isabelle Garat, Raymonde Séchet, Djémila Zeneidi, (dirs.), *Espaces en (trans)action*, PUR, Rennes, p. 239-250.

- Ricaud P., 2007**, "Médias locaux alternatifs et construction de micro-espaces publics aux frontières (la démocratie participative entre projection et réalités)", in *La production de l'action publique dans l'exercice du métier politique*, Sciences de la Société n° 71, PUM/CNRS, Toulouse, p. 137-151.
- Thalineau A., Nowik L., Morel G., 2007**, "Adhésion associative et positions sociales : l'adhésion associative des ouvriers-employés", *RECMA, Revue Internationale de l'Économie Sociale*, n° 306, p. 47-64.

## 2.4 - Les publications marquantes de l'équipe IPAPE : 2007-2008

- Boisneau C., Moatar F., Bodin M., Boisneau Ph., 2008**, "Does global warming impact on migration patterns and recruitment of Allis shad (*Alosa alosa* L.) young of the year in the Loire River, France?" *Hydrobiologia*, 602, p. 179-186.
- Carrière J.-P., 2007**, *Small sized towns and rural planning policies* (With St. Farthing and M. Fournier), in Fraser C., Breuillard M., Booth P., Paris D., *Spatial Planning Systems of Britain and France*, (ch. 8) Routledge, Taylor and Francis books ltd, Londres, p. 119- 134.
- Carrière J.-P., 2007**, "Reflections on policy-oriented learning in transnational visioning processes: the case of the ASDP" (with S. Farthing), in *Planning : Practice and Research*, Vol. 22, n° 3, p. 329-345.
- Demazière C., 2007**, "Forger des réseaux : la compétitivité pratiquée par les acteurs publics des grandes agglomérations françaises", *Pouvoirs locaux*, n° 72, p. 65-71.
- Gauché E., 2007**, "Pénurie d'eau et campagnes en crise dans les Beni Saïd (Rif oriental, Maroc)", *Géocarrefour*, numéro spécial sur la Pénurie d'eau, vol 2, p. 51-60.
- Martouzet D., 2008**, "Territoires de l'action publique spatiale et espaces réticulaires individuels : imbrication problématique", *Nouvelles Perspectives en Sciences Sociales*, volume 4, n° 1, p. 107-139.
- Yengué J.-L., Amalric M., Andrieu D., Fournier M., Serrano J., Servain S., Verdelli L., 2008**, "Flood risk consideration: a new paradigm. Urban examples in the middle valley of the Loire (France)" *International Conference on Flood Recovery Innovation and Response* (FRIAR) 2008, at the Institution of Civil Engineers, London, UK, July 2008. p. 81-90. Ouvrage : *Flood recovery, innovation and response*, edited by D. Porverbs, C.A. Brebbia and E. Penning-Rowsell. Edition WIT press. ISBN 978-1-84564-132-0, vol. 118 (www.witpress.com).

### 3 - LES POINTS FORTS DES ACTIVITÉS DES ÉQUIPES ET LES AXES TRANSVERSAUX

Cette troisième partie vise à mettre en exergue les activités spécifiques menées par les équipes au cours de ces deux années, ainsi que les activités de type transversal (inter-équipe). Seront présentés, pour chaque équipe, les projets initiés ou développés, les colloques ou séminaires organisés, les thèses entrantes et sortantes, etc.

#### 3.1 - Le Laboratoire Archéologie et Territoires (LAT)

Les recherches du LAT, qui regroupe des archéologues et des historiens, portent sur les relations des sociétés pré-industrielles avec leur environnement et avec les multiples territoires dans lesquels leurs habitants inscrivait leurs activités. Elles s'attachent à mettre en évidence ce que l'organisation de l'espace doit à l'initiative des habitants, ce qui relevait, à chaque période, du poids de l'existant, naturel ou culturel, et la façon dont territoires et milieu ont pesé, en retour, sur les pratiques sociales. L'accent est porté sur les différentes échelles d'analyse des phénomènes aussi bien dans la durée que dans l'espace, de l'étude de l'habitation individuelle à celle du village ou de la ville, ou de territoires bien plus étendus (régions, pays, aires culturelles...), de la préhistoire à l'époque subcontemporaine.

La recherche méthodologique est un axe fort du laboratoire, notamment dans le domaine du traitement et de la modélisation des données spatiales et des Systèmes d'Information Géographique appliqués à l'archéologie, et dans celui de l'évaluation du potentiel archéologique. Une orientation plus récente a trait à la publication électronique et aux transformations des modes d'écriture qu'elle induit. Les travaux des membres du LAT portent, en majeure partie, sur le territoire métropolitain, mais ils s'étendent, dans le cadre de programmes spécifiques, au Nord-Ouest de l'Europe et au Moyen-Orient.

Le programme quadriennal (2008-2011) du LAT est structuré autour de cinq axes :

- **Trois axes thématiques**, eux-mêmes décomposés en plusieurs thèmes pour rendre compte des différences chronologiques, géographiques ou d'échelle d'analyse :

- *Axe 1* : Habitat rural, architecture et dynamique des paysages de la Préhistoire à l'époque sub-contemporaine ;

- *Axe 2* : Architecture, urbanisme et fabrique de la ville pré-industrielle ;
  - *Axe 3* : Flux, échanges et aires culturelles.
- **Deux thématiques transversales** communes aux trois axes ci-dessus :
- Théories, méthodes et sources ;
  - Transfert et valorisation des connaissances.

### 3.1.1 - *Encadrement doctoral*

#### *Les thèses soutenues et le devenir des jeunes docteurs :*

Les deux dernières années ont vu la soutenance de **dix thèses** réparties de manière équivalente entre les trois axes thématiques.

Le tableau ci-après fait apparaître que la grande majorité des jeunes docteurs issus du LAT est actuellement employée par trois des services archéologiques de collectivités territoriales de la Région Centre, six d'entre eux avec des contrats à durée déterminée de quelques mois à un an, les deux autres bénéficiant d'un contrat à durée déterminée de trois ans comme attachés de conservation du patrimoine. Avant l'obtention de leur emploi actuel, plusieurs d'entre eux ont eu des contrats d'ingénieurs au sein du LAT pour contribuer aux programmes en cours. Un seul est sur le point d'effectuer un séjour post-doctoral à l'étranger, en Slovénie, au sein d'un laboratoire associé avec le CNRS (ModelTER, associé à l'UMR 6249 ChronoEnvironnement, Besançon), en bénéficiant d'une bourse Marie Curie.

#### *Les thèses en cours :*

On note une évolution dans la répartition des vingt trois thèses en cours : deux seulement relèvent de l'axe 1, contre respectivement douze et neuf pour les axes 2 et 3. Cela résulte d'une répartition désormais inégale des différents collègues HDR par rapport aux thématiques de l'équipe.

Sur les sept nouveaux doctorants inscrits en 2007 et 2008, trois étudiantes ont obtenu une allocation ministérielle, deux étant aussi monitrices depuis la rentrée 2008-2009 (archéologie médiévale), la troisième préparant une thèse de protohistoire dans le cadre d'une co-tutelle avec l'Université de Lausanne.



*Soutenances de thèses au LAT en 2007 et 2008*

Axes	Nom du doctorant	Titre de la thèse	Directeur de thèse	Mention	Statut au 15 mai 2009
<b>2007</b>					
Axe 1	Nicolas Poirier (Alloc.)	Un espace rural en Berry dans la longue durée : expérience de micro-analyse des dynamiques spatio-temporelles du paysage et du peuplement dans la région de Sancergues (Cher)	Elisabeth Zadora-Rio	Très honorable Félicitations	post-doc Slovénie - laboratoire ModeLTER (1er juin 2009)
Axe 2	Mélanie Fondrillon (Alloc.)	La formation du sol urbain : étude archéologique des terres noires à Tours (4 <sup>e</sup> -12 <sup>e</sup> siècle)	Henri Galinié	Très honorable Félicitations	CDD SADIL - Membre associé LAT
Axe 2	Amélie Laurent (Alloc.)	Evaluation du potentiel archéologique du sol en milieu urbain	Henri Galinié	Très honorable Félicitations	CDD (3 ans) Service archéologique départemental du Loiret
Axe 3	Emmanuel Marot	L'approvisionnement céramique de Javols-Anderitum de la fin du I <sup>er</sup> s. av. au III <sup>e</sup> s. ap. J.-C. dans son contexte chrono-typologique, économique et culturel pour le sud-est du Massif Central	Alain Ferdière	Très honorable Félicitations	CDD Bourges Plus - Membre associé LAT
Axe 3	Marilyne Salin	La place de l'animal dans le territoire des Bituriges (Berry Antique) : une approche archéologique et archéozoologique	Alain Ferdière	Très honorable	CDD (3 ans) Bourges Plus - Membre permanent LAT
<b>2008</b>					
Axe 1	Anne Moreau	Du tesson au système territorial : une approche multiscalaire de l'occupation du sol dans la vallée de la Vienne autour de l'Île-Bouchard (Indre-et-Loire)	Elisabeth Zadora-Rio	Très honorable Félicitations	CDD Bourges Plus - Membre associé LAT
Axe 2	Bastien Lefebvre	Formation d'un tissu urbain dans la cité de Tours : du site de l'amphithéâtre antique au quartier canonial (5 <sup>e</sup> -18 <sup>e</sup> s.)	Henri Galinié	Très honorable Félicitations	CDD SADIL (à partir de juin 2009) - Membre associé LAT
Axe 3	Olivier Cotté (Alloc.)	La société urbaine et l'animal à Tours du 14 <sup>e</sup> au 17 <sup>e</sup> siècle : approche archéozoologique	Henri Galinié	Très honorable Félicitations	CDD Bourges Plus et SADIL - Membre associé LAT
Axe 3	Sandrine Riquier	La céramique de l'oppidum de Cenabum et la cité Carnute aux II <sup>e</sup> et I <sup>er</sup> s. av. J.-C., aspects typochronologiques et culturels	Olivier Büchschütz	Très honorable	INRAP
Axe 3	Florian Sarreste (Alloc.)	La sidérurgie ancienne dans le Bas-Maine (VIII <sup>e</sup> s. av. J.-C. - X <sup>e</sup> s. ap. J.-C.)	Alain Ferdière	Très honorable Félicitations	CDD SADIL - Membre associé EA 3811 HERMA-Poitiers

### 3.1.2 - Achèvement de projets de longue durée

Trois programmes de recherche sont venus à terme ou ont connu une réalisation d'importance majeure, les deux premiers relevant de l'axe 1, le dernier de l'axe 2 :

- *La dynamique des paysages et des sociétés pré-industrielles : approche comparative et intégrée des marqueurs du changement contenu dans le sol*

Dirigé par E. Zadora-Rio et A. Ferdière, ce programme correspondait à un contrat piloté par le LAT dans le cadre de l'ACI Terrains, Techniques, Théories du Ministère de la Recherche. Il associait quatre équipes travaillant en France, en Belgique, en Grande-Bretagne et en Pologne sur des petits territoires sur lesquels ont été expérimentées différentes méthodes de prospection et d'analyse de l'occupation du sol et des paysages.

Référence : Zadora-Rio E., Ferdière A. (dir.) : *La dynamique des paysages et des sociétés pré-industrielles : approche comparative et intégrée des marqueurs du changement contenu dans le sol*, rapport de fin de contrat d'un projet piloté par le LAT dans le cadre de l'ACI Terrains Techniques, Théories du Ministère de la Recherche, Tours, 2008, 316 p. dactyl.

- *Des paroisses de Touraine aux communes d'Indre-et-Loire : la formation des territoires*

Sous la direction d'E. Zadora-Rio, ce programme a réuni archéologues, historiens des textes, géographe et statisticien afin d'étudier pour la première fois, à l'échelle de tout un département, la formation des territoires de l'Antiquité tardive jusqu'à nos jours. La Touraine, qui bénéficie, grâce au témoignage de Grégoire de Tours au VI<sup>e</sup> siècle, d'une documentation sans équivalent dans tout l'Occident pour cette époque, constitue un terrain privilégié pour une étude des territoires locaux dans la longue durée.

Référence : Zadora-Rio (dir.) : *Des paroisses de Touraine aux communes d'Indre-et-Loire. La formation des territoires*, 34<sup>e</sup> Supplément à la Revue Archéologique du Centre de la France, Tours, 2008.

- *Tours antique et médiéval, lieux de vie, temps de la ville : 40 ans d'archéologie urbaine*

Sous la direction d'H. Galinié a été préparé un bilan de la recherche archéologique menée à Tours depuis les années 60, bilan qui prit une double forme :

- une exposition présentée d'octobre 2006 à mars 2007 ;
- un ouvrage de synthèse publié en octobre 2007, qui a réuni 70 auteurs, dont un très grand nombre de membres du LAT. Cet ouvrage, sans équivalent en France, associe la présentation des principaux résultats acquis sur le terrain depuis les années 60 à une réflexion sur la fabrique de la ville,

dans la longue durée, et sur les méthodes d'analyse à mettre en œuvre pour la comprendre.

Référence : Galinié H. (dir.) : *Tours antique et médiéval, lieux de vie, temps de la ville, 40 ans d'archéologie urbaine*, 30<sup>e</sup> Supplément à la Revue Archéologique du Centre de la France, Tours, FERACF, 2007, 440 p. ill. et Cdrom.

### 3.1.3 - Travaux méthodologiques

Axe fort du LAT, la recherche méthodologique est poursuivie dans trois directions principales, qui sont connectées :

- *Systèmes de gestion de bases de données (SGBD)* : depuis une vingtaine d'années, le LAT développe un **SGBD** baptisé **ARSOL** (pour Archives du Sol) destiné à l'enregistrement, au traitement et à l'archivage des données de terrain. En 2008, une nouvelle étape a été franchie par l'intégration du traitement de toutes les données (stratigraphie, céramique, verre, objets et sépultures) dans un système unique et par la rationalisation de la navigation pour faciliter l'utilisation d'**ARSOL** par les archéologues.

Référence : Husi P., Rodier X. (sous presse) : ArSol: an archaeological data processing system, 36th Annual Conference on Computer Applications and Quantitative Methods in Archaeology (CAA-2008), Budapest (Hongrie), 2-6 Avril 2008.

- *Analyse spatiale* : la réflexion sur l'analyse spatiale à travers les systèmes d'information géographique (SIG), en milieu rural comme urbain, constitue le fondement de plusieurs thèses soutenues en 2007 et 2008 sous la direction d'H. Galinié et d'E. Zadora-Rio (*cf. supra*, § 3.1.1) et se traduit aussi par la publication d'articles méthodologiques dont :

Référence : Lefebvre B., Rodier X., Saligny L. : Understanding urban fabric with the OH\_FET model based on social use, space and time, *Archeologia e Calcolatori*, 19, 2008 : 195-214.

- *Publications électroniques* : l'engagement du LAT dans les nouveaux modes de publications en sciences humaines et sociales se traduit par la préparation de publications électroniques, en totalité ou pour partie. Outre l'engagement traditionnel du LAT dans le fonctionnement de la *Revue Archéologique du Centre de la France*, dont la gestion est basée à Tours et qui est désormais en ligne (<http://www.revues.org/index972.html>), on peut citer l'*Atlas archéologique de Touraine*, un travail collectif dirigé par E. Zadora-Rio (<http://a2t.univ-tours.fr/>). L'*Atlas*, régulièrement enrichi, prend la forme de notices associant textes et cartes ; un SIG en cours de construction permettra de croiser les informations contenues dans les notices et ainsi de construire de nouvelles cartes. En outre, les publications des fouilles conduites respectivement sur le site du château de Tours et sur l'ancien cimetière

paroissial de Rigny ont aussi recours à des formats électroniques ; leur achèvement est prévu dans le courant du contrat quadriennal.

### 3.1.4 - *Nouveaux programmes et nouvelles collaborations*

Le recrutement de Frédéric Epaud comme chargé de recherche au CNRS en octobre 2007 permet le développement de la recherche en architecture médiévale, qui constitue l'un des objectifs du contrat en cours. Spécialiste de la **construction en bois au Moyen Âge**, F. Epaud fonde son travail tant sur les données anciennes (acquises en fouille ou conservées dans les édifices en élévation) que sur l'observation des constructions traditionnelles subcontemporaines dont l'étude relève de l'ethnoarchéologie. Dès son arrivée au LAT, il a entrepris une enquête sur les bâtiments à poteaux plantés appelés "loges" ou encore "hangars à bruyère", du début du XX<sup>e</sup> siècle, pour les plus anciens, conservés entre Tours et Angers. Cette démarche, qui associe inventaire, relevés et enquête orale, porte sur les modalités de levage employées pour ce type de construction, les techniques d'assemblage, les matériaux utilisés, le niveau de compétence des constructeurs et l'utilisation des espaces intérieurs. Ces travaux tentent d'apporter des éléments de réponse aux questions posées par la restitution des élévations des bâtiments à poteaux plantés du haut Moyen Âge, notamment sur les structures et les techniques de charpenterie, la répartition des charges liée aux poteaux inclinés ou encore la durée d'utilisation des poteaux.

Parmi les **collaborations internationales en cours de développement**, on peut noter la participation de Ph. Husi, céramologue, au programme de recherche dirigé par J. Gaucher (membre de l'École Française d'Extrême-Orient) à **Angkor Thom**, au Cambodge. L'objectif de cette collaboration porte sur l'élaboration de la typo-chronologie de la céramique trouvée en abondance dans les fouilles conduites sur ce site (mais jusqu'ici négligée dans le raisonnement archéologique, fondé principalement sur l'étude stylistique des temples) et sur l'utilisation de la céramique dans l'analyse socio-fonctionnelle de la ville afin d'aboutir à une modélisation chrono-fonctionnelle, comparable à celle conduite à Tours. Cette collaboration repose sur l'utilisation à Angkor Thom du SGBD *Badoc*, créé pour le traitement de la céramique médiévale et moderne de Tours, et sur la formation d'une étudiante cambodgienne à l'analyse du mobilier céramique. Une première étape a eu lieu lors d'un séjour au Cambodge de trois semaines effectué par Ph. Husi en avril 2009.

### 3.1.5 - La production et le traitement de données nouvelles

La forte implication du LAT dans la production de données nouvelles se traduit par la conduite simultanée de plusieurs opérations de terrain, qui sont autant de lieux de formation pour les étudiants en archéologie de l'Université de Tours. À noter pour les années 2007-2008 l'ouverture de **deux nouveaux chantiers en Région Centre** (Batilly et Montbazon) et la **relance de l'activité de terrain en Jordanie**.

Les **opérations programmées** dirigées par des membres du LAT en 2007-2008 sont les suivantes :

- Campagnes annuelles de prospection avec les étudiants de L3, dans diverses zones de la région Centre ; direction : A. Ferdière, PR émérite Tours jusqu'en 2008 ; J. B. Rigot, MCF Tours, en 2009) ;
- Amboise (Indre-et-Loire) : Sanctuaire gallo-romain ; direction J.-M. Ravaz, doctorant LAT (opération 2006-2008) ;
- Montbazon (Indre-et-Loire) : Site castral ; direction M.-D. Dalayeun, Inrap (depuis 2007) ;
- Tours (Indre-et-Loire) : Ancien monastère de Marmoutier ; direction E. Lorans, MCF Tours puis PR Rouen depuis novembre 2008 (depuis 2005) ;
- Batilly (Loiret) : Habitat protohistorique ; direction : S. Fichtl, PR Tours (à partir de 2008) ;
- Pezé-le-Robert (Sarthe) : Rochebrune, atelier de réduction du fer gallo-romain ; direction F. Sarreste, doctorant du LAT jusqu'en 2008 ;
- Javols (Lozère) : Agglomération antique désertée ; direction A. Ferdière, PR émérite Tours, puis, à partir de 2004, A. Trintignac, Conseil général de la Lozère (depuis 1996) ;
- En Jordanie, agglomération antique de Jerash : le temple de Zeus ; direction J. Seigne, DR CNRS (depuis 2008).

Au sein de l'axe 3, de nombreux travaux conduits par les enseignants-chercheurs comme par les doctorants portent sur le traitement du mobilier céramique, métallique ou archéozoologique, en combinant les approches typochronologiques et socio-culturelles. Une partie de ces études donne lieu à l'élaboration de systèmes de gestion de bases de données, qui contribuent à la réflexion méthodologique conduite en ce domaine par le LAT (*cf. supra*, § 3.1.3).

### 3.1.6 - Séminaires spécifiques

#### *Réseau Inter MSH-ISA*

En juin 2007, E. Zadora-Rio et X. Rodier ont organisé à Tours la **première École thématique internationale du CNRS** sur *Les dynamiques spatio-temporelles en archéologie* (<http://isa.univ-tours.fr/index.php>).

#### *RTP MoDys*

Organisation par E. Zadora-Rio de la 2<sup>e</sup> Rencontre de doctorants du Réseau Thématique Pluridisciplinaire du CNRS “Modélisation des dynamiques spatiales”, université d’Avignon 19-20 décembre 2007.

#### *Séminaires de recherche du LAT et SARC*

Outre les séminaires consacrés à la présentation de leurs travaux par les doctorants, le LAT organise chaque année quatre séminaires de recherche ; pour 2007-2008, deux ont eu une audience particulièrement forte :

- 5-6 mars 2007 : *Atelier Ville*. Coordination : H. Galiné et X. Rodier
- 22 mai 2008 : *Modélisation des processus spatio-temporels*. Coordination : X. Rodier

Le laboratoire co-organise également, avec le Ministère de la Culture (DRAC Centre, SRA) et l’Inrap, les *Séminaires d’archéologie en Région Centre (SARC)* qui se tiennent trois fois par an alternativement à Orléans et à Tours.

### 3.1.7 - L’insertion du LAT dans le pilotage de la recherche

#### *L’insertion dans les réseaux*

Le LAT participe activement depuis plusieurs années au pilotage du **réseau Inter-MSH ISA, Information Spatiale en Archéologie**, dont le site internet est basé à l’Université de Tours (<http://isa.univ-tours.fr/index.php>).

Le **Réseau Thématique Pluridisciplinaire MoDys Modélisation et dynamiques spatiales**, créé par la direction du département SHS du CNRS pour une durée de trois ans (2005-2007), a été dirigé par E. Zadora-Rio (<http://modys.univ-tours.fr/>). Ce RTP avait pour but de favoriser le développement et la modélisation spatiale en SHS et de renforcer les collaborations interdisciplinaires.

La transformation de ce réseau en GDR a fait l’objet d’un dossier coordonné par X. Rodier et présenté au CNRS en 2008. Ce projet réunissait 45 chercheurs de 20 laboratoires représentant la géographie, l’archéologie, l’histoire, l’architecture

et la géomatique. Malgré une évaluation favorable par les sections 39, 32 et 33 du CNRS, le projet n'a pas été retenu par la Direction scientifique.

#### *Réponse à appels à projet*

En 2008, le LAT, en la personne de X. Rodier, a porté le projet SOLILES, *Du sol à l'espace urbain dans la longue durée*, en réponse à l'appel à projet de l'ANR *Villes durables* ; 4 partenaires, 40 chercheurs : non retenu.

### **3.2 - L'équipe Monde arabe et Méditerranée (EMAM)**

EMAM (ex URBAMA) est l'une des trois équipes spécialisées en France sur le monde arabe, appréhendé dans ses relations avec l'Europe, en particulier méditerranéenne. L'équipe pluridisciplinaire (géographes, anthropologue, historiens, économiste/démographe, aménageur) développe des recherches autour de la ville et des circulations et à propos des transferts de modèles culturels. Les travaux de l'équipe ont d'abord été organisés selon quatre axes : 1. Fabriques et pratiques de l'urbain dans le monde arabe ; 2. Architectures modernes en Méditerranée ; 3. Christianisme oriental, Islam et Occident ; 4. Sociétés nomades et rencontres des cultures (Afrique du Nord et de l'Ouest).

L'Axe 2 a été porté jusqu'en 2007 par Mercedes Volait (DR), aujourd'hui directrice de INVISU<sup>1</sup> (INHA CNRS), par Jean-Baptiste Minnaert (PR), actuellement membre de l'équipe INTRU<sup>2</sup> et Roméo Carabelli. Le départ des deux chercheurs en 2007 a nécessairement induit l'intégration des recherches sur le patrimoine dans l'axe 1 "Fabrique de la ville", thématique portée cette fois par Roméo Carabelli qui assure aussi l'animation de l'axe transversal de CITERES sur cette question. Cette réorganisation correspond à l'objectif de faire fructifier le savoir capitalisé au sein de l'équipe comme au sein de l'UMR par le rôle de continuateur de Roméo Carabelli et d'impliquer les doctorants travaillant directement ou indirectement sur cette question. Par ailleurs, nous considérons que les responsabilités nouvelles de Mercedes Volait et Jean-Baptiste Minnaert témoignent que l'équipe constitue un cadre formateur, propice à faire émerger des développeurs. Cependant, nous déplorons que le départ d'un DR n'ait pas fait l'objet de "remplacement", sachant l'importance des besoins en matière d'encadrement doctoral<sup>3</sup>.

---

<sup>1</sup> Information visuelle et textuelle en histoire de l'art, USR 3103.

<sup>2</sup> Interactions, transferts, ruptures artistiques et culturelles, JE 2527.

<sup>3</sup> Depuis 2007, nous avons rejeté plus d'une dizaine de candidatures en thèse, plus pour des raisons de dépassement du quota autorisé par l'École Doctorale que pour la qualité des dossiers soumis.

EMAM a accueilli, depuis 2007, Nora Semmoud (PR. géographie et aménagement) qui assume la direction de l'équipe depuis janvier 2007, Muriel Sajoux (MCF économiste/démographe), Jérôme Bocquet (MCF en histoire contemporaine) et Albrecht Fuess (chercheur en histoire médiévale STUDIUM). Ainsi, au cours de ces deux années et malgré le départ de deux chercheurs, les différents axes ont été renforcés ou sont en cours de renforcement en termes de chercheurs.

### 3.2.1 - Points forts de l'activité de recherche

Plusieurs projets de recherche ont été développés au cours de ces deux années.

- **Le programme européen TEMPUS (2005-2008)**, co-responsable Pierre Signoles (PR. émérite). Le programme vise à la mise en place d'un Master professionnel et de recherche intitulé "Aménagement, développement local et gestion des territoires" (ADEGEST) au Département de Géographie de l'Université Mohamed V de Rabat-Agdal. Le responsable pédagogique et administratif est M. le Professeur Mohamed Berriane. L'Université Ca' Foscari de Venise est le troisième partenaire du "consortium". Le programme a permis des missions d'intervenants étrangers au Maroc et l'organisation des stages des étudiants boursiers marocains et des collègues marocains accueillis à Tours. Les mémoires de recherche et les rapports de stage professionnel ont été soutenus en juillet 2008 (pour les étudiants marocains en stage en France) et octobre 2008 (pour les autres).

- **Le programme "Faire la ville en périphérie(s). Territoires et territorialités dans les grandes villes du Maghreb"** (ministère des Affaires Étrangères, Fonds de Solidarité Prioritaire), directeur Pierre Signoles<sup>4</sup> (2006-2008). Ce programme a impliqué, outre l'Université de Tours, plusieurs Universités françaises et maghrébines et ses résultats, inédits, ont donné lieu à plusieurs manifestations scientifiques et publications et ont contribué à alimenter les enseignements de la spécialité "Monde arabe" du Master.

Dans ce cadre, trois séminaires thématiques régionaux ont été organisés à Sousse le 27 et 28 avril 2007 sur l'axe 1 "Mobilités résidentielles, pratiques de mobilités et constructions territoriales en périphérie (s)", à Rabat du 19 au 20 octobre 2007 sur l'axe 3 "Territoires et politique" et à Alger le 23 et 24 février 2007 sur l'axe 2 "Urbanités et citadinités". Chacun de ces séminaires a

---

<sup>4</sup> Autres membres d'EMAM impliqués : B. Florin, O. Legros, A. Madoeuf, F. Troin, N. Semmoud.



réuni une vingtaine de contributeurs, dont la moitié environ était des doctorants. Les communications présentées ont été mises en ligne sur le site d'EMAM/CITERES ([http://citeres.univ-tours.fr//p\\_emam/contrats/fsp/](http://citeres.univ-tours.fr//p_emam/contrats/fsp/)) et certaines d'entre elles, après avoir fait l'objet d'un sérieux travail éditorial, ont été publiées (ou sont en cours de publication) dans *Les Cahiers d'EMAM* (n° 16, 2008 ; n° 17 et 18, 2009).

En outre, ce programme a permis d'attribuer des bourses de mobilité pour les doctorants du Maghreb : plus d'une dizaine d'étudiants ont été accueillis pour des périodes allant de un à six mois. Rencontre doctorants/chercheurs d'EMAM le 2 juillet 2007.

**- Le projet "Production et aménagement des quartiers périphériques dans les villes tunisiennes : enjeux et systèmes d'acteurs",** responsable P. Signoles, retenu en réponse à un appel d'offres du Comité mixte de coopération universitaire franco-tunisienne, action intégrée 05 G 032, EMAM, GERMOSS-dép. de Géographie de l'Univ. de Sousse (Pr. R. Lamine), 2005-08. Ont participé à ce projet Olivier Legros et Anna Madoeuf. Dans ce cadre, EMAM a accueilli, chaque année, deux chercheurs seniors de Sousse et trois doctorants, dont un en co-tutelle (co-directeurs : P. Signoles et R. Lamine).

**- Le projet ANR PRANO "La question du pouvoir dans les recompositions sociales et religieuses contemporaines en Afrique du Nord et de l'Ouest",** Coordinatrice Sophie Caratini (DR). Montant de l'aide allouée : 300 000 Euros.

L'équipe était composée de trois partenaires réunissant quatorze chercheurs : 5 anthropologues (E. Boesen, S. Caratini, D. Jonckers, C. Lesourd, C. Hardung), 3 historiens (F. Correale, C. Grémont, L. Marfaing), 1 géographe (R. Weexsteen), 3 politologues (R. Bustos, Y. Tekfa, H. Chelly), 1 économiste (M. Ould Moulaye) et 1 urbaniste (T. Souami). Le projet a donné lieu à :

- 2 thèses soutenues de doctorantes impliquées dans le projet (Paris 1 et EHESS) ;
- 10 livres en cours de publication (1 livre publié à La Découverte, 1 livre sous presse et 2 en préparation à la Découverte, 3 thèses préparées pour Karthala, 2 livres collectifs à L'Harmattan sous presse, 1 ouvrage à L'Harmattan en cours de préparation) ;
- 8 000 documents d'archive collectés (archives espagnoles essentiellement), 24 h de tournage (Mali), 190 h de recueil biographique (Mauritanie) ;
- 19 articles publiés dans des revues à comité de lecture (France, Allemagne, Italie et Espagne) ;

- 12 chapitres d'ouvrages ;
- 3 rapports d'expertise internationale ;
- 16 communications dans des séminaires nationaux (France, Allemagne, Espagne, Angleterre, Kirghistan, Mali, Niger, Belgique, Hollande, Mauritanie et Italie) ;
- 11 communications dans des colloques internationaux.

Un panel réunissant huit chercheurs de l'équipe est prévue en juin 2009 pour présenter les résultats scientifiques à l'ECAS 2009, Leipzig (3<sup>rd</sup> European Conference on African Studies).

- **Le projet de partenariat méditerranéen "Configurations et reconfigurations territoriales de villes du bassin méditerranéen"**, direction Nora Semmoud<sup>5</sup>. Cette dynamique s'inscrit dans la volonté d'appréhender le monde arabe dans ses relations avec les autres pays méditerranéens. Outre le réseau des chercheurs sur le Monde arabe, le partenariat implique des collègues des universités de Grenade, de Barcelone, d'Istanbul, de Mersin et de Cagliari. L'objectif est de construire un projet susceptible d'être éligible, tant du côté de l'UE, que de celui de l'ANR. Trois rencontres sont programmées pour l'année 2009.

### 3.2.2 - Projets déposés

Les deux années 2007-2008 ont donné lieu au dépôt de plusieurs projets de recherche en réponse aux appels d'offre de l'ANR, du PCRD ou de la région.

- **ANR PIANO** "Les processus d'intégration dans les États d'Afrique du Nord et de l'Ouest : de l'individu à la société monde", responsable Sophie Caratini. Réponse à l'ANR Blanc 2008, non retenu.

- **ANR PUCAP** "Pratiques urbaines et citadinités à l'épreuve de l'action publique. Villes du Monde Arabe et de la Méditerranée", responsable Nora Semmoud<sup>6</sup>. Réponse à l'ANR Blanc 2008, non retenu.

- **7<sup>e</sup> PCRD, MUST** "Migration and Urban Sustainable Transformations", directeur du consortium Francisco Lima da Costa, Université de Lisbonne (2008). Outre Lisbonne, les autres universités composant le consortium sont celles de Tours (Univ./EMAM-CITERES : 2<sup>e</sup> partenaire)<sup>7</sup>, d'Évry Val d'Essone,

<sup>5</sup> Autres membres d'EMAM impliqués : B. Florin, O. Legros, A. Madoeuf, F. Troin, N. Semmoud.

<sup>6</sup> *Idem.*

<sup>7</sup> *Idem.*

Copenhague (Danemark), de Rabat, de Maputo et du Ghana. En cours d'évaluation : retenu parmi les 24 projets présélectionnés sur 203 déposés.

- **UPHA** "Usages et programmation de l'habitat", recherche Région Centre sur le thème *Habitat de demain*, responsable Nora Semmoud<sup>8</sup>. L'équipe de recherche associe des collègues de trois équipes de l'UMR (EMAM, COST et IPAPE) et des professionnels. Ce projet s'inscrit dans l'axe transversal CITERES/MSH *l'Habiter*. Projet retenu.

### 3.2.3 - Publication interne

L'équipe a lancé la publication interne des *Cahiers d'EMAM*. Dans la lignée de leurs prédécesseurs, les *Cahiers d'EMAM* sont envisagés comme une revue à caractère interdisciplinaire qui se propose de contribuer à la restitution des savoirs accumulés sur le Monde arabe et la Méditerranée autour des thématiques de l'équipe. La revue perpétue ainsi une tradition d'édition qui doit permettre l'échange et le débat scientifique entre chercheurs confirmés et doctorants, mais aussi entre le monde de la recherche et ceux des professionnels, des acteurs de l'aménagement et des acteurs sociaux (ONG, etc.). Les *Cahiers d'EMAM* sont envisagés ainsi comme un outil important d'échanges et de communication au sein du réseau de chercheurs d'EMAM.

### 3.2.4 - Manifestations scientifiques

Outre les manifestations scientifiques directement liées aux projets de recherche poursuivis en 2007 et 2008, les chercheurs d'EMAM ont été directement ou indirectement à l'initiative d'autres rencontres ayant chacune des objectifs pédagogiques et de valorisation.

#### a - Fabriques et pratiques de l'urbain dans le monde arabe

- Séminaire *Pratiques de mobilité et ancrage résidentiel*, MSH, Tours, 20 mars 2008. Initiative portée par B. Florin. Participation de F. Dureau, Dr à l'IRD.
- Séminaire *Ville théorique, ville plastique : Tunis, modes d'emploi*, EMAM, MSH, Tours, 27 mars 2008. Initiative portée par A. Madoeuf. Participation de L. Ammar, enseignante à l'ENAU<sup>9</sup> de Tunis et de P.-A. Barthel, MCF à Nantes.

---

<sup>8</sup> Autres membres de CITERES impliqués : M. Amalric (COST/IPAPE), L. Cailly (COST) et pour EMAM : B. Florin, O. Legros, F. Troin, N. Semmoud.

<sup>9</sup> École Nationale d'Architecture et d'Urbanisme de Tunis.

- Séminaire *Territoires, territorialités, processus de territorialisation dans le Monde arabe*, EMAM, MSH, Tours, organisé par A. Madoeuf, oct.-déc. 2007 (8 séances).

Ces séminaires annuels, destinés tant aux chercheurs SHS de Tours qu'aux doctorants et étudiants en master, donnent lieu en partie à des publications, notamment dans les *Cahiers d'EMAM*.

#### b - Christianisme oriental, Islam et Occident

Manifestations scientifiques portées par B. Heyberger :

- Séminaire hebdomadaire à l'École Pratique des Hautes Études (5<sup>e</sup> section), dans le cadre de sa direction d'études *Histoire des chrétiens d'Orient*.
- 2007 : 27 juin, EHESS : table ronde *Missions chrétiennes et islam des marges*, avec le soutien de l'IISMM de l'équipe ARCHIPEL et de l'IUF. Actes en préparation, Karthala, 2009.
- 2007 : Tours, 11 mai, MSH, organisation d'une table ronde internationale "Nouvelles avancées, nouveaux chantiers de l'histoire du Liban".
- 2007 : Milan, 17-18 oct. Direction scientifique d'un colloque organisé avec la Pr. Paola Vismara et Mercedes Garcia-Arenal (Madrid) sur *L'Islam visto da Occidente. Cultura e religione del Seicento europeo di fronte all'Islam*, Università degli Studi di Milano, avec l'Institut Universitaire de France. Actes en préparation sous la direction de B. Heyberger et celle de Paola Vismara.
- 2007 : Paris, 16-17 nov., Direction scientifique du colloque international *Chrétiens d'Orient : quel avenir ?* Colloque organisé avec Régis Debray et Isabelle Saint Martin, avec le soutien de l'école Pratique des Hautes Études, l'Institut Européen des Sciences Religieuses, le Ministère des Affaires Étrangères, l'Alliance Française et l'Institut du Monde Arabe.
- 2007-2008 : Organisation avec Rémy Madinier (CNRS) d'un axe de l'IISMM (EHESS) sur "Missions chrétiennes en terres d'Islam", avec un séminaire mensuel.
- 2008, 12 juin, EHESS : table ronde "Conversions de l'islam au christianisme XVI<sup>e</sup>- XX<sup>e</sup>", avec le soutien de l'IISMM de l'équipe ARCHIPEL et de l'IUF. Probable numéro thématique des *Archives des Sciences Sociales des Religions*

Manifestations scientifiques portées par J. Bocquet :

- Journée d'études *L'éducation en milieu interculturel*, Rhodes, EFA, Université de la mer Égée, 11-14 novembre 2008, en coordination avec Tassos Anastassiadis.

Manifestations scientifiques portées par A. Fuess :

- *Court Cultures in the Muslim World: Politics and Patronage, (7<sup>th</sup> -19<sup>th</sup> centuries)*, Schloss Friedenstein, Gotha, 2.-5.7.2007. (Avec Jan-Peter Hartung)  
[www.uni-erfurt.de/islamwissenschaft/courtculture2007](http://www.uni-erfurt.de/islamwissenschaft/courtculture2007)

### 3.2.5 - Thèses soutenues et accueil de doctorants étrangers

Deux thèses ont été soutenues en 2007 :

**Cyril Roussel** : *L'espace communautaire des Druzes du Sud de la Syrie : des stratégies de création d'un territoire à celles de la mobilité*. Nouveau Doctorat, Tours, 5 décembre 2007, sous la direction de Pierre Signoles. C. Roussel a été ATER à Strasbourg 1 du 1<sup>er</sup> octobre 2007 au 31 août 2008 en demi-poste ; aujourd'hui il est chargé de cours à l'INALCO Paris (2008-2009 : 116 heures). Il est également post-doctorant au sein de l'ANR TANMIA "Le développement : fabrique de l'action publique dans le Monde Arabe", depuis octobre 2008. En été 2008, il a bénéficié d'une bourse de recherche d'un mois (IFPO/Ministère des Affaires Étrangères) qui lui a permis de reprendre des recherches de terrain en Syrie.

**Charlotte Mus-Jelidi** : *La fabrication des villes nouvelles sous le Protectorat français au Maroc* soutenue le 22 octobre 2007 sous la direction de Bernard Heyberger. C. Mus-Jelidi est actuellement en contrat de recherche sur la convention de la Commission Européenne MUTUAL HERITAGE : from historical integration to contemporary active participation.

Les thèses qui devaient être soutenues en 2008 ont pris, pour des raisons variées, du retard, qu'il s'agisse de celles de doctorants français ou de doctorants étrangers, et les soutenances ont été reportées en 2009.

Chaque année, EMAM accueille une quinzaine de doctorants étrangers à raison de séjours d'un mois. Pour 2007 et 2008, les doctorants proviennent essentiellement du Maghreb. Enfin, trois étudiants du "Parcours monde arabe" du Master mention "Sciences Sociales : Villes et territoires" ont obtenu des allocations de recherche.

En 2007 :

- Vincent Gatin (alloc. ministérielle) : "Espaces publics à Marrakech et Fes".
- Marie-Astrid Choplin (bourse régionale) : "La mise en tourisme de Ouarzazate : acteurs, discours et lieux".

En 2008 :

- Matthieu Alaïme (alloc. ministérielle) : “Un territoire de la mondialisation : la zone économique spéciale (ZES) d’Aqaba (Jordanie)”.

### 3.3 - L'équipe Construction politique et Sociale des Territoires (CoST)

L'équipe CoST a pour objet l'analyse des processus de construction politique et sociale des territoires. Ses travaux interrogent l'apparent paradoxe entre, d'une part, les tendances à la déterritorialisation et, d'autre part, l'importance renouvelée du territoire pour les pratiques sociales, pour l'action politique, collective et publique.

Cette équipe existe depuis janvier 2008 : elle est issue du processus de réorganisation du périmètre des équipes de recherche de l'UMR CITERES pour le contrat quadriennal 2008-2011. Sa création sanctionne une dynamique de structuration de la recherche autour des dimensions territoriales des dynamiques sociales et de l'action publique initiée dans le cadre du laboratoire (EA 1998-2004) puis de l'équipe de l'UMR CITERES (2004-2007) “Ville, Société, Territoire”. Cette expérience de travail en commun a permis d'organiser une équipe pluridisciplinaire sur une thématique resserrée.

L'année 2007 a été pour CoST une année de transition et de préfiguration d'un nouveau mode de fonctionnement. L'année 2008 a été consacrée à la mise en place du nouveau dispositif d'organisation et d'animation du travail en commun, à la construction de projets et d'actions collectives. Nous avons en particulier porté nos efforts sur la construction de réseaux, la recherche de financement et la réponse à des appels d'offre de recherche.

#### 3.3.1 - *Effectifs et disciplines scientifiques*

Conçu en 2006 sur la base d'échanges entre chercheurs relevant de quatre disciplines (CNU) : Aménagement de l'espace-urbanisme (24), Anthropologie et ethnologie (20), Géographie (23), Sociologique et démographie (19), l'équipe CoST a élargi en 2008 son champ disciplinaire en intégrant deux enseignants-chercheurs en sciences de l'information et de la communication (71) (Pascal Ricaud et Nicolas Sourisce), en poste au sein de l'IUT de l'Université de Tours et issus de l'ex-Centre d'étude du débat public. Cet élargissement s'est effectué sur la base de l'adhésion des nouveaux membres - qui travaillent sur le rôle de la presse dans les processus de débat public et de construction identitaire et territoriale - au projet scientifique et aux méthodologies qui caractérisent l'équipe CoST.

Par ailleurs l'équipe a été renforcée par le rattachement en 2008 de Françoise Clavairolle (MCF 20) en poste au département de sociologie, et le recrutement de Fabrizio Maccaglia (MCF 23) en poste au département de géographie ainsi que de Marie-Pierre Lefeuvre (PR 19) en poste au département de sociologie.

Sur la base de financements de recherche sur projet, quatre chercheurs contractuels (IR) ont contribué durant les années 2007 et 2008 aux travaux de l'équipe. De plus, en 2007 et en 2008, l'équipe CoST a pu bénéficier d'une allocation de recherche doctorale chaque année.

### 3.3.2 - Organisation du travail collectif

Un séminaire de recherche a été mis en place depuis septembre 2007. Sur la base d'une à deux séances par mois et de journées d'études thématiques (deux à trois par an), le séminaire de l'équipe CoST a pour objectif de permettre : le débat entre chercheurs de l'équipe, la mise en discussion des résultats de travaux individuels et collectifs, des rencontres avec des chercheurs invités, et un espace d'échanges entre les enseignants-chercheurs, les doctorants et les étudiants des Master 2 liés à l'équipe<sup>10</sup>.

Journées d'étude CoST 2007-2008 :

- *Conflits de proximité et dynamiques urbaines*, 26 octobre 2007 ;
- *Justice sociale/justice spatiale*, 4 avril 2008.

### 3.3.3 - Les thèses soutenues et les nouveaux doctorants

Trois thèses ont été soutenues au cours de ces deux années :

- Laure Héland (allocataire Bourse région/ADEME) : *Le quartier comme lieu d'émergence, d'expérimentation et d'appropriation du développement durable*, thèse soutenue en décembre 2008 sous la direction de C. Larrue ; elle a été recrutée en 2009 comme Maître assistante associée à l'école d'architecture de La Villette.

- Franck Huygues-Despointes (allocataire Bourse région/ADEME) : *Des barrages au patrimoine mondial : la Loire comme objet d'action publique*, thèse soutenue en décembre 2008 sous la co-direction de C. Larrue et P. Melé ; il est actuellement ATER à l'université d'Angers.

---

<sup>10</sup> Parcours géographie et sociologie recherche et professionnel de la mention "Villes et territoires" du Master SHS de l'Université de Tours, M2 Management des territoires urbains du Master de Droit.

- Sandrine Bernier (allocataire Bourse région) : *Perceptions des risques industriels et nucléaires. Enjeux, négociations et construction sociale des seuils d'acceptation des risques*, thèse soutenue en décembre 2007 sous la direction de Sylvette Denèfle elle travaille actuellement comme ingénieure de recherche au sein de l'UMR CITERES sur différents projets de recherche de l'équipe CoST.

En outre, cinq nouveaux doctorants ont été inscrits :

2007 :

- M. Gigot (allocataire bourse régionale) : *Les dimensions territoriales des politiques du patrimoine urbain : instruments, enjeux et jeux d'acteurs dans trois villes du Val de Loire* (Angers, Tours et Orléans) (direction : Patrice Melé).

- Y. Guinard : *Les enfants en ITEP : parents sous contrôle* (direction : Alain Thaléneau).

- P. H. Bombenger : *L'urbanisme rural durable : du concept à la mise en œuvre* (co-direction : Maurice Blanc, Univ. Strasbourg, Corinne Larrue).

2008 :

- S. Echahid (allocataire bourse régionale) : *Mobilisations contre le bruit, action publique et contextes urbains* (direction : Patrice Melé).

- C. Charbonnier : *Approche anthropologique de la musique métal et les conséquences des nouvelles technologies sur la reconfiguration des relations sociales* (direction : Isabelle Bianquis).

#### 3.3.4 - Actions collectives de recherches<sup>11</sup>

En 2007-2008, la mobilisation des membres de l'équipe sur la réponse à des appels d'offre de recherche a permis le financement de huit nouveaux projets de recherche qui ont débuté à la fin de l'année 2008 ou au début de 2009. Ces projets sont venus s'ajouter aux programmes en cours. Notons en particulier que l'équipe CoST met actuellement en œuvre deux projets ANR et participe comme partenaire à un troisième programme ANR.

---

<sup>11</sup> Ne sont présentées ici que les actions collectives mises en œuvre sous la responsabilité scientifique d'un membre de CoST et gérés au sein de l'UMR CITERES. Les enseignants-chercheurs de l'équipe participent en outre à de nombreux autres processus de recherches collectives avec d'autres institutions nationales et internationales.



Chaque projet constitue une modalité de travail collectif entre membres de l'équipe, mais aussi une occasion de collaboration avec des partenaires d'autres équipes de recherche françaises ou étrangères. Ces actions collectives de recherche permettent de renforcer la compétence et la pertinence des membres de CoST sur certains objets. Il est possible de présenter ces projets à partir des axes et thématiques présents dans le programme scientifique de l'équipe.

#### a - Axe Territoires et reconfigurations sociales

*Projet terminé en 2008*

- Laurent Nowick, Alain Thalineau (resp. scientifiques) : *Mobilités résidentielles et maintien à domicile des personnes âgées de plus de 75 ans : analyse du questionnaire et des entretiens*. Consultation internationale de recherche prospective du PUCA (Vieillesse de la population et habitat), 2008.

*Projets qui débutent en 2009*

- Françoise Sitnikoff (resp. scientifique) : *Départ à la retraite des dirigeants de PME et cession de l'entreprise*, en collaboration avec l'ÉA 2114 PAV et le CETU-ETICS de l'Université François Rabelais de Tours. Réponse à l'Appel blanc Région Centre.

- Alain Thalineau (resp. scientifique) : *Jeunes vulnérables : perceptions et prises en charge dans les politiques locales d'accès aux soins et de lutte contre l'exclusion sociale*, ANR Vulnérabilité (CoST est équipe partenaire de l'EHESP).

#### b - Axe Globalisation-communalisation

*Projets qui débutent en 2009*

- Hélène Bertheleu (resp. scientifique) : *Mémoires plurielles des immigrations en Région Centre : reconnaissances et patrimonialisations émergentes*, Région Centre.

- Hélène Bertheleu (resp. scientifique) : *Étude exploratoire sur les pratiques et les représentations du dialogue interculturel dans les institutions patrimoniales françaises*, Ministère de la culture.

#### c - Axe Politiques publiques et territoire

##### • **Processus locaux de régulation**

*Projets qui débutent en 2009*

- Corinne Larrue (resp. scientifique) : "Projet New Ruralité : Vers un régime institutionnel intégré pour un développement des espaces ruraux", ANR Thématique Systerra, collaboration avec l'Université de Twente (Pays-Bas), et IDHEAP (Lausanne).

• **“Mise en œuvre locale des politiques environnementales et de développement durable”**

*Projets achevés en 2007-2008*

- José Serrano (resp. scientifique) : “Les espaces périphériques urbains et le développement durable : analyse à partir du cas de l’agglomération tourangelle”, Programme Interdisciplinaire *Développement urbain durable* du CNRS (PIDUD) (2005-2007).

- Corinne Larrue (resp. scientifique) : “Gestion territoriale du changement climatique : une analyse à partir des politiques régionales”, Programme *Gestion et impacts du changement climatique*, GICC 2, 2007.

- Patrice Melé (resp. scientifique) : “Le changement climatique, révélateur des vulnérabilités territoriales ? Action publique locale et perceptions des inégalités écologiques (2006-2008)”, Réponse à l’appel à proposition de recherche complémentaire *Politiques territoriales et développement durable* (D2RT-2005). Ministère de l’Équipement et Ministère de l’écologie et du développement durable, 2008.

*Projets qui débutent en 2009*

- Marion Amalric (resp. scientifique) : *Les politiques environnementales à l’épreuve de l’intercommunalité. Vers de nouveaux territoires d’action ?*, PUCA, MEEDDAT.

- François Bertrand (coord. scientifique) : “L’adaptation au changement climatique : les défis d’une approche intégrée pour les territoires”, Programme *Gestion et impacts du changement climatique*.

• **“Patrimoine, environnement et processus de territorialisation”**

*Projet achevé en 2007*

- Patrice Melé, Corinne Larrue (resp. scientifiques) (2003-2007) : “Le territoire et ses constructions : regards croisés France-Mexique” ; construction d’un réseau de chercheurs et projet de recherche sur le rôle du patrimoine et de l’environnement dans les recompositions territoriales en France et au Mexique. Projet qui a reçu l’appui (2003-2007) du programme *Évaluation-orientation de la Coopération Scientifique ECOS*, programme conjoint des Ministères français chargés des Affaires Étrangères, de l’Éducation Nationale et de la Recherche, de l’Association Mexicaine des Universités (ANUEIS) et de l’ACI *Terrains, techniques, théories : Travail interdisciplinaire en sciences humaines et sociales*, Ministère de la recherche. Collaboration avec le CETAH de l’EHESS et le Colegio de San Luis A. C. (Mexique).

- **“La productivité sociale et territoriale des conflits de proximité”**

*Projet en cours*

- Patrice Melé (resp. scientifique) : “Conflits de proximité et dynamiques urbaines” CONFURB, Mexique, Mexique/Canada/France (2007-2009), programme *Conflits, guerre(s), violence* de l’ANR-SHS, partenariat avec l’INRS Urbanisation Montréal et la UAM Atcapotzalco, Mexico.

*Projet qui débute en 2009*

- Patrice Melé (resp. scientifique) : “Décider en situation de crise : gestion des déchets, conflits et concertations (France, Italie, Mexique)”, programme *Concertation, décision, environnement*, MEEDDAT, ADEME, collaboration, El Colegio de Mexico, Mexique et le département de sciences politiques de l’Université de Turin.

### **3.4 - L’équipe Ingénierie du Projet d’Aménagement, Paysage et Environnement (IPA-PE)**

L’équipe IPA-PE a été créée en 2007 par la fusion et réorganisation de différents groupes de recherche du Centre de recherches VST (contrat précédent). Elle a pour objectif l’analyse des transformations des milieux naturels et des espaces aménagés et construits, telles qu’elles résultent de processus soit spontanés, soit volontaires. Cet objectif est abordé à travers des projets en aménagement pour l’axe de recherche “Ingénierie du Projet d’Aménagement” (IPA) et par les thématiques du paysage et de l’écologie pour l’Axe de recherche “Paysage et environnement” (PE). Les chercheurs impliqués dans l’Axe “IPA” proviennent de plusieurs groupes de recherche du centre VST et se sont regroupés autour de ce nouvel objet de recherche : le projet en aménagement. L’axe PE poursuit pour l’essentiel les travaux de l’ancien groupe “Dynamiques environnementales et paysagères”(DEP du centre VST également). Un bureau composé des coordinateurs de chacun des axes (J.-P. Carrière pour IPA, S. Greulich pour PE) ainsi que deux membres élus de chaque axe se concertent sur la gestion et l’orientation scientifique de l’équipe.

Pour l’équipe IPA-PE, l’enjeu de la période 2007-2011 est d’une part de poursuivre ou de développer des programmes de recherche originaux et spécifiques à chacun des axes, et d’autre part de développer et de renforcer les interactions entre les chercheurs des deux axes. À mi-chemin, les faits marquants du bilan de l’équipe sont les suivants :

- plusieurs nouveaux membres permanents ont rejoint IPA-PE (Denis Martouzet, Nadine Polombo, Catherine Boisneau) ;

- la période a été particulièrement riche en soutenances de thèses : neuf thèses soutenues en deux ans ;

- les membres de l'équipe se sont impliqués dans de nombreuses réponses à des appels d'offres. Les projets ainsi financés correspondent fin 2008 à 20,77 % des financements de CITERES ;

- des activités d'animation de recherche communes aux deux axes ont vu le jour (séminaires thématiques, séminaires de doctorants).

#### 3.4.1 - Les activités communes

Les activités d'animation collective de recherche ont pris la forme d'une part de séminaires communs et d'autre part d'encadrement collectif des travaux de recherche des étudiants et doctorants.

##### *Les séminaires communs*

Deux journées d'études ont été organisées. L'une, portant sur *Villes, paysages et nature. Interactions entre connaissance et action*, a été organisée le 27 juin 2008, et a été suivie d'une conférence de Michel Lussault. L'autre, organisée le 20 décembre 2008, en collaboration avec le Département Aménagement, sur le thème : "Comment faire la ville durable ? Architectures, projets urbains, dispositifs", a donné lieu à des interventions des Professeurs F. Scherrer (Lyon 2), D. Paris (Lille 1) et W. Sallet (U. Nijmegen, Président de l'Association of Schools of Planning).

##### *Les activités liées à la formation à et par la recherche*

Ces activités prennent la forme d'encadrement collectif des thèses et d'organisation de séminaires pour les doctorants des deux axes : deux demi-journées ont ainsi été organisées dont une avec le concours du Professeur Mario Carrier de l'Université Laval (Québec) consacrée à "L'analyse régionale au Québec et en France : tendances de la recherche".

En outre, les membres d'IPA-PE participent à l'encadrement des travaux (mémoires et Projets de Fin d'Études - PFE) des étudiants de M2R spécialité Aménagement et de 5<sup>e</sup> année d'ingénieur en Génie de l'Aménagement. En M2R, douze étudiants ont bénéficié d'un suivi collectif et en Génie de l'Aménagement, quatre journées d'atelier d'initiation à la recherche ont été organisées pour 56 étudiants et encadrées par des enseignants-chercheurs des deux axes, les sujets de PFE étant donnés aux étudiants en rapport avec les programmes de recherche et/ou les contrats d'IPA-PE.

### 3.4.2 - Les thèses soutenues et le devenir des jeunes docteurs

Au cours de la période neuf thèses ont été soutenues.

2007 :

- Hugues Baudry : *Approche des conditions fondamentales de l'habitabilité des espaces. Pour une contribution à la géographie comme science de l'habiter*, soutenue le 6 juillet 2007 sous la direction de Michel Lussault. H. Baudry est actuellement chargé de mission urbanisme-habitat-environnement pour un EPCI et professeur dans une prépa "concours de la fonction publique territoriale".

- Yasmine Bendjador : *Les agences d'urbanisme en France métropolitaine : des outils évolutifs ?* soutenue le 3 décembre 2007 sous la direction de Serge Thibault. Y. Bendjador est actuellement enseignante dans le secondaire.

2008 :

- Julien Coquio : *La vulnérabilité des transports en commun. L'impact de l'information diffusée aux voyageurs lors de situations perturbées*, soutenue le 18 décembre 2008 sous la direction de Philippe Mathis. J. Coquio est actuellement recruté comme responsable des données à la SNCF (CDI).

- Katia Freitas : *L'évolution de la politique brésilienne d'aide technique et de vulgarisation agricole (PNATER) : vers le référentiel agroécologique*, soutenue le 18 décembre 2008 sous la direction de Jean-Paul Carrière. K. Freitas, qui avait réalisé sa thèse en co-tutelle avec le Brésil, est chargée de mission à l'INCRA (Institut de la Réforme Agraire du Brésil).

- William B. Mounoutchy : *Réflexion sur l'aménagement des périphéries urbaines en Afrique subsaharienne à partir des exemples de Dakar et de Libreville*, soutenue le 31 mars 2008 sous la direction de Jean-Paul Carrière. W. Mounoutchy est maintenant ingénieur de recherche titulaire à l'Université de Libreville.

- Juliette Rochman : *Analyse critique de la mise en oeuvre des principes du développement territorial durable dans les zones rurales marginalisées du Brésil : réflexions à partir des cas de la région du Cariride la Paraíba et du Planalto Serrano*, soutenue le 9 juillet 2008 sous la direction de Jean-Paul Carrière. J. Rochman est actuellement ATER au DA.

- Brigitte Ruaux : *Les plantes envahissantes des corridors fluviaux - Développement d'un outil pour la gestion patrimoniale des habitats ligériens*, soutenue le 4 décembre

2008 sous la direction de Jean-Pierre Berton. B. Ruaux est actuellement en post-doctorat à l'UMR CITERES sur un projet financé par l'EP Loire.

- Laura Verdelli : *Héritages fluviaux, des patrimoines en devenir processus d'identification, protection et valorisation des paysages culturels en France, Portugal et Italie ; quelques exemples significatifs*, soutenue le 5 décembre 2008 sous la direction de Serge Thibault. L. Verdelli est actuellement ATER à l'université de Tours (département Aménagement de l'EPU) et est en passe d'y être recrutée comme Maître de conférence.

- Wanda Weisse : *Perception des réalisations architecturales dans les régions annexées, de 1871 à 1918, au sein du débat public et médiatique francophone*, soutenue le 17 décembre 2008 sous la direction de Pascal Sanson.

### 3.4.3 - Les activités de l'axe Ingénierie du Projet d'Aménagement

#### *Les séminaires, ateliers et colloques*

Plusieurs ateliers ont été organisés sur la thématique de l'axe IPA.

- *Les ateliers "sciences du projet"*. Quatre séances ont été organisées par Serge Thibault (24/04, 12/06, 25/09, 8/11) qui ont donné lieu chacune à des communications des membres de l'équipe. Celles-ci ont été enregistrées en vue d'une publication future.

- *Les séminaires "ville et individu"* organisés par Denis Martouzet et Serge Thibault en lien avec des chercheurs de l'ENS/SHS de Lyon, de l'INSA de Lyon et de l'École Polytechnique de Lausanne (19/03/2007 et 13/01/2009).

- Organisation d'un *cycle de conférences sur l'ingénierie du projet d'aménagement* en collaboration avec le Département Aménagement, (parmi les invités : Chris Younès, Professeure à l'école d'architecture de Clermont-Ferrand, Martin Vannier, UMR PACTE et Univ. de Grenoble 1, Mario Carrier, Université de Laval-Québec).

En outre, deux rencontres internationales ont été portées par des membres de l'équipe :

- Organisation de *deux sessions franco-brésiliennes* dans le cadre des colloques internationaux avec actes de l'Association de Science Régionale de Langue

Française (Grenoble, 11-13 juillet 2007, et Rimouski, 25-29 août 2008) sur le Développement Territorial Durable dans les espaces ruraux.

- Co-organisation (par J.-P. Carrière) d'un colloque international sur le Développement Territorial Durable (Florianoapolis - Santa Catarina - Brésil - plus de 600 participants d'Amérique Latine, du Canada et d'Europe). Ce colloque tenu du 24 au 28 août 2007 a clos le programme CAPES/COFECUB 449/04, initié en 2004 et terminé le 31/12/2007. Ce programme a notamment permis de faire soutenir trois thèses françaises à Tours et de co-encadrer une thèse brésilienne, et d'organiser au total quatre colloques).

#### *Les partenariats et contrats de recherche*

À travers différents contrats de recherche, les enseignants-chercheurs participant à l'axe IPA ont développé des partenariats avec différents organismes de recherche, tels que :

- Le PUCA et le Ministère de la Culture (contrat : Architecture à Grande Échelle. Responsable : C. Demazière) ;

- La DRE Centre (contrat : Les pôles de l'agglomération orléanaise. Responsable Serge Thibault) ;

- L'Union Européenne (contrat Era-net Risk Crue, responsable : Kamal Serrhini).

En outre, les enseignants-chercheurs de l'axe IPA ont collaboré et collaborent à des projets de recherche qui rassemblent des enseignants-chercheurs et chercheurs de différentes équipes de CITERES. C'est le cas de :

- ANR EHEA (*Espace habiter, Espace anticipé*) : responsable : Serge Thibault ;

- Contrat R + 0. de l'Institut du Bâtiment Méditerranéen, la Région PACA et le PUCA : responsables : Serge Thibault et Romeo Carabelli.

#### *Les échanges internationaux*

L'axe IPA a mis en place des partenariats privilégiés avec plusieurs laboratoires étrangers afin de développer des échanges continus relatifs aux principales thématiques de l'axe. Parmi les principaux partenaires, il convient de mentionner le CRAD de l'Université Laval (Québec), le CRDT (Université du

Québec à Rimouski), le CEADR (Université d'Oradea, Roumanie) et le CITTA (Université de Porto). Ces partenariats ont permis des échanges sous forme de participation à des séminaires et colloques, des missions de courte durée et de conférences invitées.

Les chercheurs étrangers invités et reçus par IPA en 2007 et 2008 ont été :

- Mario Carrier (Professeur à l'Université Laval, Directeur du CRAD - deux visites d'une semaine avec financement régional de la Région Centre) ;

- Bruno Jean (Professeur à l'Université du Québec à Rimouski - invité pendant un mois sur contingent national) ;

- Pierre Rondeau et Marion Voisin (doctorants à l'Université Laval - Québécoises de quatre et trois semaines financées par la Région Centre) ;

- Luminita Filimon (Professeur à l'Université d'Oradea, Roumanie, et chercheur au Centre d'études du Développement et de l'Aménagement Régional de cette même université - visite d'une semaine - financement européen) ;

- Paulo Pinho (Professeur à la Faculdade de Engenharia da Universidade do Porto - visite de trois jours financée par le Département Aménagement dans le cadre d'un atelier sur la coopération transfrontalière, organisé en appui de la thèse de Noémie Hinfray) ;

- Paulo Vieira et Ademir Cazella de l'Université Fédérale de Santa Catarina et Edgard Malagodi (Université Fédérale de Campina Grande, Brésil) dans le cadre de l'accord CAPES/COFECUB 449/04.

Les enseignants-chercheurs d'IPA ont eux-mêmes réalisé sur invitation différentes missions à l'étranger en vue d'animer des séminaires ou colloques, notamment Frédérique Hernandez et Kamal Serrhini (Québec) et Jean-Paul Carrière (Québec, Brésil, Roumanie et Portugal).

#### *3.4.4 - Les activités de l'axe Paysage et Environnement (PE)*

##### *Séminaires*

Le groupe a une activité de séminaires mensuelle. Ces séminaires sont présentés soit par des membres du groupe (doctorants ou chercheurs permanents ou associés) concernant les recherches en cours, soit par des



chercheurs invités pour l'occasion et travaillant sur les thématiques paysages et/ou environnement. Ces séminaires sont annoncés au niveau du laboratoire CITERES, portés à la connaissance des étudiants des filières concernées par la thématique, et ouverts à toute personne intéressée.

Par ailleurs, plusieurs membres du groupe ont participé à l'organisation de séminaires ou colloques d'importance régionale ou internationale, notamment le séminaire de la Zone Atelier Loire (26-27 mai 2008, INHP Angers) sur le thème "Changement climatique et vulnérabilité" : Coordination et animation d'ateliers (S. Servain-Courant : atelier 2 : évaluation et gestion de la vulnérabilité socio-économique aux extrêmes hydrologiques ; S. Greulich : atelier 3 : changements climatiques et conséquences pour la biodiversité).

### *Projets de recherche*

Le projet scientifique du groupe a défini trois chantiers modèles, (i) hydrosystèmes et corridors fluviaux, (ii) paysages ruraux et agrosystèmes, (iii) paysages urbains et biodiversité et deux espaces géographiques : (i) le bassin versant de la Loire et le fleuve Loire, (ii) l'espace méditerranéen. Un nouvel aspect dans les travaux de l'Axe PE est la **prise en compte du changement climatique** dans les dynamiques environnementales et paysagères.

Les principales activités de recherche recensées pour la période 2007-2008 concernent l'espace ligérien et les thématiques "**hydrosystèmes**" et "**espaces urbains**". Le groupe a ainsi participé au projet InterregIIIb "Freude am Fluss" (coord. Université de Radboud, Nijmegen, Pays-Bas) concernant la gestion du risque d'inondation. Il est coordinateur du projet "Évaluation de la vulnérabilité de la biodiversité et des zones bâties inondables du corridor ligérien, pour une meilleure anticipation des effets du changement climatique sur les régimes hydrologiques de la Loire" (financement EP Loire et FEDER), impliquant plusieurs membres de l'équipe ainsi que d'autres chercheurs institutionnels et des gestionnaires de sites naturels du bassin versant de la Loire.

D'autres projets de recherche concernent la biodiversité végétale (thèse soutenue par Brigitte Riaux notamment) et les migrations des poissons sur l'axe ligérien (travaux C. Boisneau). Par ailleurs, des membres du groupe sont impliqués dans la coordination d'axes de travail de la **Zone Atelier Loire** (ZAL - programme CNRS) : S. Servain-Courant pour le Val triple de la Loire moyenne, J.-P. Berton et S. Greulich pour l'axe transversal "biodiversité" (<http://www.za.univ-nantes.fr/za/>).

Des travaux conjuguant les thématiques "**hydrosystèmes**" et "**espace méditerranéen**" concernent la pénurie d'eau dans le Rif oriental marocain (travaux E. Gauché).

Des membres du groupe ont également participé à des projets de recherche dirigés par d'autres membres de CITERES ou d'autres universités concernant les thématiques du **développement durable**, des **paysages et de leurs prise en compte dans les politiques publiques** : ANR blanche DURAMAZ, développement durable en Amazonie brésilienne ; *Programme Paysage et développement durable* du Ministère de l'Écologie et du Développement Durable concernant "La gestion durable de la ressource paysage : usages et régulation d'une ressource naturelle" (coord. C. Larrue, CITERES).

### 3.5 - Les axes transversaux

Le contrat 2008-2011 comportait la mise en place de quatre axes transversaux au sein de l'UMR CITERES :

**L'habiter** : ce chantier vise à rendre plus intelligible l'habiter, notion reconnue comme étant un élément fondamental du rapport des individus et groupes à l'espace, ses représentations, son organisation, etc. Cet axe transversal permet d'associer les quatre équipes de l'UMR. Au cours de l'année 2008 cet axe a bénéficié des travaux réalisés dans le cadre du projet : *Espace Habité, Espace Anticipé* (responsable S. Thibault) et notamment de l'organisation d'un Atelier de restitution du travail mené organisé en janvier 2008. Cet atelier "EhEA" fut consacré à un examen critique de l'ensemble des recherches qui ont été menées sur deux années. Cet examen a permis au groupe de recherche de mieux définir le caractère complexe de la notion "d'Habiter", c'est-à-dire sa dimension multi-et interdisciplinaire et l'apport de différentes disciplines à son intelligibilité. L'ensemble des recherches menées a été présenté devant deux "grands témoins", Michel Florenzano, directeur de recherche au CNRS et directeur de l'UMR 694 Map, et Michel Lussault, Professeur des universités en géographie, alors président de l'Université François-Rabelais. Dans la suite de ce projet une activité collective a été mise en place associant d'autres équipes de la Maison des Sciences de l'Homme de Tours (notamment des historiens) avec notamment l'élaboration d'une bibliographie interactive . Enfin, le Contrat R + 0 !. obtenu par Serge Thibault et Romeo Carabelli et visant à analyser et aider à concevoir l'adaptation et la transformation des espaces publics des centres modernes des villes méditerranéennes, financé par l'Institut du Bâtiment Méditerranéen, la Région PACA et le PUCA, s'inscrit dans cet axe et mobilise plusieurs chercheurs de CITERES.

**Ville et politique** : ce chantier vise à confronter les recherches portant sur les processus de politisation des pratiques spatiales ordinaires et la construction des

normes et des conventions. Il prolonge les travaux communs déjà développés par les deux équipes qui se sont associées pour son développement : les équipes CoST et EMAM. Cet axe transversal porté plus précisément par O. Legros (EMAM) et F. Maccaglia (CoST) a donné lieu en 2008 à une publication commune issue des travaux menés dans le cadre du contrat précédent : O. Legros (dir.) *Participations citoyennes et action publique - Dakar, Rabat, Cotonou, Tunis, Jérusalem, Sanaa*, Adels/Yves Michel, 209 p. Toujours dans cet axe, un rapprochement entre deux programmes de recherche portant sur les conflits liés aux déchets mené d'un côté par des enseignants-chercheurs de CoST et de l'autre par des enseignants-chercheurs d'EMAM a été opéré. Une première réunion a été organisée en 2009 et d'autres modalités de confrontation scientifique des projets seront organisées en 2009 et 2010.

**Fleuve, patrimoine et environnement** : ce chantier vise à associer et confronter les recherches des quatre équipes de CITERES qui portent sur ce thème, afin d'en mieux saisir la complexité due aux dimensions culturelles, naturelles, historiques et politiques de ces milieux, tout particulièrement habités. Cet axe transversal s'appuie sur un ensemble de recherches menées depuis plusieurs années comme celles conduites au sein de la Zone Atelier Loire. Après un travail de recensement des participants potentiels à cet axe mené en 2008 par R. Carabelli, une première rencontre a été organisée en février 2009 entre les chercheurs de CITERES intéressés et portant sur le thème du patrimoine. Une deuxième rencontre est prévue en juin 2009. En outre, s'inscrit dans cet axe transversal Patrimoine, le projet *Mutual Heritage*, financé par l'Union européenne et qui associe à CITERES (responsable R. Carabelli) des partenaires Marocain (École Nationale d'Architecture), Tunisien (ASM) et Italien (Oikos). Ce projet vise à organiser des formations spécifiques, des ateliers et des actions ponctuelles ainsi que des journées d'action pour former les différents professionnels et sensibiliser les populations à la valeur patrimoniale du tissu urbain du sud méditerranéen.

**Les outils d'analyse du paysage** : l'analyse du paysage (entendu comme l'organisation de l'espace par ses ressources, les pratiques et les processus d'appropriation et de territorialisation) s'appuie sur la mobilisation de méthodes, d'outils et de techniques dont la maîtrise doit être partagée. Ce chantier mobilise les compétences développées par les équipes de CITERES depuis plusieurs années et tout particulièrement le LAT et les chercheurs de l'équipe IPA-PE. Les activités de cet axe transversal n'ont pas réellement démarré ; elles seront mises en place courant 2009 et 2010.

À noter qu'à la suite de l'appel d'offre de la région, l'UMR CITERES a déposé un projet de Cluster intitulé *Villes, territoires et développement durable* (VT2D) qui a pour objectif d'une part de rendre accessibles les connaissances des SHS sur ces thématiques aux différents décideurs locaux, et d'autre part de faire émerger de nouveaux projets de recherche. Si elle est acceptée, cette opération devrait permettre de renforcer les activités transversales du laboratoire.

## 4 - LA VALORISATION ET LA DIFFUSION SCIENTIFIQUE

Outre l'implication dans l'enseignement (formation initiale et continue) sur laquelle nous ne reviendrons pas, les différentes activités des équipes de CITERES donnent lieu à des exercices de valorisation et de diffusion à destination d'un public plus large que la communauté scientifique.

Ces exercices prennent différentes formes : la diffusion vers un large public sous forme notamment de conférences ou d'expositions, l'expertise ou l'accompagnement d'acteurs, notamment publics, dans leurs démarches.

### 4.1 - Les activités de diffusion vers un public plus large

Ainsi, l'équipe du LAT conduit des programmes de valorisation de différentes natures parmi lesquels on peut retenir deux aspects distincts :

#### *Mise en ligne de bases de données*

- ICERAMM : le réseau d'Information sur la Céramique Médiévale et Moderne, coordonné par Ph. Husi, met à la disposition du milieu archéologique des données normalisées concernant la production et la diffusion de la céramique en France et en Belgique, en ayant vocation à s'étendre à l'Europe du Nord-Ouest (<http://iceramm.univ-tours.fr/>). À ce jour, plusieurs dizaines de notices de sites sont accessibles en ligne.

- ARSOL : la mise en ligne d'une partie du SGBD ARSOL (les données stratigraphiques) est en préparation.

#### *Expositions*

Outre l'exposition consacrée à *Tours antique et médiévale*, présentée en 2006-2007, citée plus haut, on peut mentionner l'exposition archéozoologique en préparation depuis 2008, sous la direction de M.-P. Horard-Herbin. Intitulée *Pourquoi j'ai mangé mon chien ?*, elle sera présentée au Muséum d'Histoire naturelle de Tours à partir d'octobre 2009 et offrira une synthèse diachronique

sur la place des animaux dans les sociétés du passé, en s'appuyant sur de nombreuses recherches menées en Région Centre et ailleurs.

### *Conférences*

Plusieurs des enseignants-chercheurs de CITERES donnent des conférences grand public sur leur thème d'expertise (de *visu* ou *via* des médias). Ceci est particulièrement le cas pour les membres du LAT mais pas seulement : cet exercice est aussi le fait d'enseignants-chercheurs en aménagement de l'espace et urbanisme, en géographie, en sociologie et anthropologie, en histoire, ...

À noter dans ce cadre la participation régulière des membres de CITERES à la fête de la science organisée en 2007 et 2008.

## **4.2 - Les activités d'expertise**

Ces activités sont tout d'abord particulièrement importantes pour ce qui concerne le LAT. La place que tient cette équipe dans l'analyse spatiale en archéologie, à l'échelle nationale, a conduit l'Institut National de la Recherche Archéologique Préventive à lui commander en 2008 une étude, menée par X. Rodier, sur les modalités de la mise en œuvre de SIG dans les procédures de l'Inrap, de la fouille à la publication. Une première phase d'expertise, qui a donné lieu à un rapport présenté au conseil scientifique de l'Inrap en mai 2009, est actuellement prolongée par une expérimentation de terrain sur plusieurs chantiers de la Région Centre.

De même l'équipe CoST participe à la mise en place d'un espace de débat praticiens-chercheurs-décideurs pour la valorisation de la biomasse et la production d'agromatériaux de construction (coordination scientifique : C. Larrue), en collaboration avec le CETE et la DDE de l'Indre, financé par le PUCA (2008-2009).

L'équipe IPA-PE participe quant à elle, de manière individuelle ou collective, à des travaux d'expertise en aménagement et urbanisme pour le compte notamment de collectivités territoriales tandis que des membres de l'équipe EMAM participent à des expertises notamment pour le Ministère des affaires étrangères.

Par ailleurs des membres de l'équipe CoST et IPA-PE ont participé à l'élaboration de l'Agenda 21 du Conseil régional du Centre *via* la production de certains des indicateurs mobilisés.

Enfin, beaucoup des membres de CITERES participent à différents titres dans des commissions mobilisées par l'administration nationale, régionale ou locale : conseils (notamment scientifiques) de parcs naturels régionaux, d'agences de

l'eau, de l'ADEME, d'écomusées, du Ministère des Affaires étrangères, du Ministère de l'Écologie et du PUCA.

## CONCLUSION

Le projet scientifique de l'UMR CITERES est en bonne voie de mise en œuvre. Le fonctionnement du laboratoire au cours des années 2007 et 2008 se révèle globalement satisfaisant. Une réelle dynamique de recherche collective est en cours, dont on espère un meilleur positionnement tant sur le plan français qu'international.

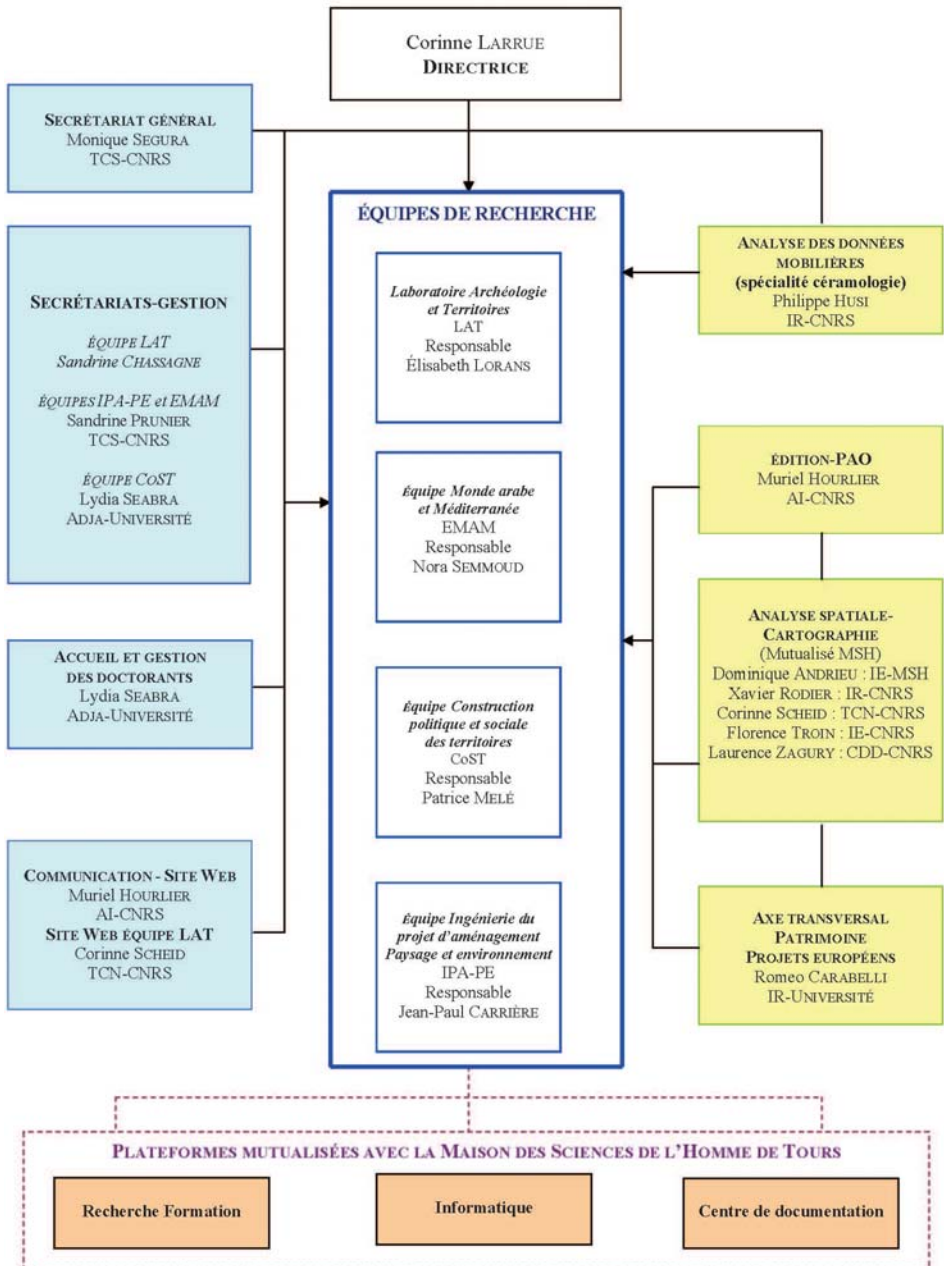
### **Pour l'avenir**

Sur le plan des effectifs, l'année 2009 a vu le recrutement de quatre enseignants-chercheurs (trois MCF et un PR) en remplacement de départs à la retraite notamment. Ces nouvelles arrivées constituent autant de potentiels pour dynamiser les activités de recherche des équipes. Toutefois, les départs en retraite à venir de chercheurs du CNRS viennent altérer ces perspectives. Pour les deux années prochaines l'accent devra davantage être mis sur le recrutement de chercheurs de très bon niveau par le CNRS et affectés à notre laboratoire. De même la baisse du nombre de HDR du LAT est préoccupante pour l'avenir. La mise à disposition d'un poste de Professeur est une priorité de cette équipe d'ici la fin du contrat.

Sur le plan de la dynamique collective, on peut souhaiter que les deux années à venir voient se poursuivre le mouvement actuel. Toutefois, un effort devra être porté sur la mise en place des axes transversaux, notamment pour ce qui concerne l'axe relatif aux outils d'analyse du paysage. En outre, s'il est accepté, le projet de Cluster *Villes territoires et développement durable* devrait renforcer la transversalité des recherches menées par les équipes et permettre de disposer d'une réelle interface avec les acteurs du territoire.

Enfin, un effort sera fait pour renforcer l'internationalisation des activités du laboratoire : tant par l'accroissement des publications en langues étrangères, que par la participation plus importante encore à des appels d'offre de recherche internationaux.

## Organigramme CITERES - UMR 6173



**UMR 6173 CITERES**  
MSH "Villes et territoires"  
33 Allée Ferdinand de Lesseps  
BP 60449  
37204 Tours cedex 03