



# Observation des Dynamiques Économiques et Stratégies des Villes Petites et Moyennes

## *(ODES – Région Centre)*

En écho aux réflexions locales et régionales sur les villes petites et moyennes (Forum des élus des Villes Petites et Moyennes – VPM, Schéma Régional d'Aménagement et de Développement Durable du Territoire – SRADDT ...), l'Université François-Rabelais de Tours conduit depuis 2011, avec le Centre de ressources Villes au Carré, une recherche sur la situation économique et les leviers du développement des villes petites et moyennes de la région. Ce projet est soutenu par la Région Centre dans le cadre de ses appels à projets de recherche.

Coordinateurs :

**Christophe DEMAZIÈRE & Abdelillah HAMDOUCH**

Professeurs en Aménagement de l'Espace et Urbanisme

École Polytechnique et UMR CITERES, Université de Tours

16 fiches-portrait ont été réalisées. Elles portent sur 14 pôles de centralité de la Région Centre : (Amboise, Châteaudun, Chinon, Gien, Issoudun, La Châtre, Le Blanc, Loches, Nogent-le-Rotrou, Pithiviers, Romorantin-Lanthenay, Saint Amand-Montrond, Vendôme et Vierzon) et deux agglomérations, l'une caractéristique des franges franciliennes (Montargis), l'autre du sud régional (Châteauroux).

## ***FICHE PORTRAIT DE LE BLANC***

Contacts :

[christophe.demaziere@univ-tours.fr](mailto:christophe.demaziere@univ-tours.fr)

[abdel-illah.hamdouch@univ-tours.fr](mailto:abdel-illah.hamdouch@univ-tours.fr)

Tel. : 02 47 36 14 67

## SOMMAIRE

<b>I. Géographie.....</b>	<b>4</b>
<b>II. Population et cohésion sociale.....</b>	<b>6</b>
<b>III. Emploi et activités économiques.....</b>	<b>12</b>
<b>IV. Foncier et immobilier.....</b>	<b>23</b>

### AVANT-PROPOS

Les fiches-portrait ont été réalisées sous la direction de Christophe Demazière et Abdelillah Hamdouch, Professeurs à l'Université de Tours, avec le concours de Ksenija Banovac, Doctorante en Aménagement de l'Espace et Urbanisme, et Laure Daviot, Ingénieure d'étude à l'Unité Mixte de Recherche *Cités, TERritoires, Environnement et Sociétés*. Les étudiants suivants ont contribué à ces fiches : Gwendoline Aucher, Jean-Charles Bernois, Côme Berton, Aurélie Bocquene, Camille Elamine, Sylvain Moioli, Nicolas Théron et Etienne Vallat, élèves-ingénieurs à l'Ecole Polytechnique de Tours.

Cécile Dublanche, Directrice de Villes au Carré, et Marie Bizeray, Chargée de mission à Villes au Carré, ont fortement participé à ce travail.

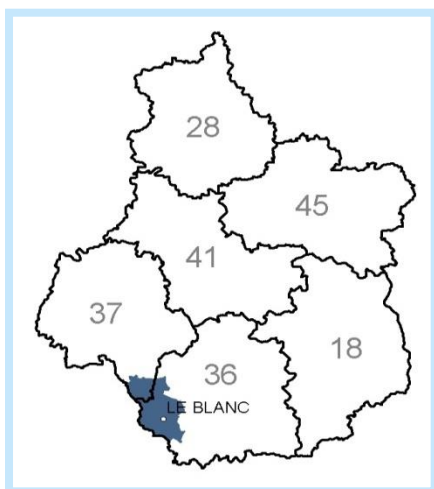
Nous remercions vivement les élus et techniciens rencontrés sur les différents territoires pour les informations et réflexions qu'ils ont bien voulu nous fournir.

# Fiche portrait

## Le Blanc



Source : [voyager-comme-ulyse.com](http://voyager-comme-ulyse.com)



	Commune et unité urbaine (périmètre INSEE 2010)	Aire urbaine (périmètre INSEE 2010)	Zone d'emploi (périmètre INSEE 2010)
Nombre de communes (Dont hors département)	1	12	30 7
Population en 2009	6 946	11 719	23 086
Densité de la population (nombre d'habitants au km <sup>2</sup> ) en 2009	120,6	35,8	25,0
Variation de la population : taux annuel moyen entre 1969 et 2009	- 0,12 %	- 0,04 %	- 0,42 %

Source : INSEE, 2009

Le Blanc se situe dans le département de l'Indre. Cette ville est à 10 km de la limite entre la région Centre et la région Poitou-Charentes. Sa zone d'emploi englobe des communes de l'Indre-et-Loire (37), en effet, la limite entre les deux départements ne se trouve qu'à 15 km de Le Blanc. La ville se trouve au cœur du Parc Naturel Régional de la Brenne.

Les indicateurs utilisés dans cette fiche portrait sont déclinés à différentes échelles d'analyse qui nous ont paru les plus pertinentes, selon les cas, pour caractériser les dynamiques de la petite ville : l'unité urbaine, l'aire urbaine et la zone d'emploi.

L'unité urbaine est constituée, uniquement, de la commune centre.

L'aire urbaine comprend, également, les communes de [Concremiers](#), [Douadic](#), [Fontgombault](#), [Ingrandes](#), [Mauvières](#), [Poulny-Saint-Pierre](#), [Preuilly-la-Ville](#), [Ruffec](#), [Saint-Aigny](#), [Saint-Hilaire-sur-Benaize](#) et [Sauzelles](#).

# Le Blanc

## Point méthodologique pour la lecture de la fiche

Une actualisation du périmètre de la zone d'emploi de Le Blanc a été entreprise en 2010 [INSEE, 2011]. De ce fait, selon leur disponibilité, les données correspondent soit aux délimitations anciennes de la zone d'emploi (comprenant la ville d'Argenton-sur-Creuse), soit au périmètre actuel (30 communes).

## I. GÉOGRAPHIE

### Réseaux et accessibilité

Centre du Parc Naturel Régional de la Brenne, la ville de Le Blanc est à proximité de la Touraine, du Poitou et du Limousin, et est située sur la plaque du sud régional.

#### Réseau routier :

L'accessibilité autoroutière est faible : 1h pour rejoindre l'A10 à Châtelleraut et 40 minutes pour rejoindre l'A20 à Argenton-sur-Creuse (autoroute non payante).

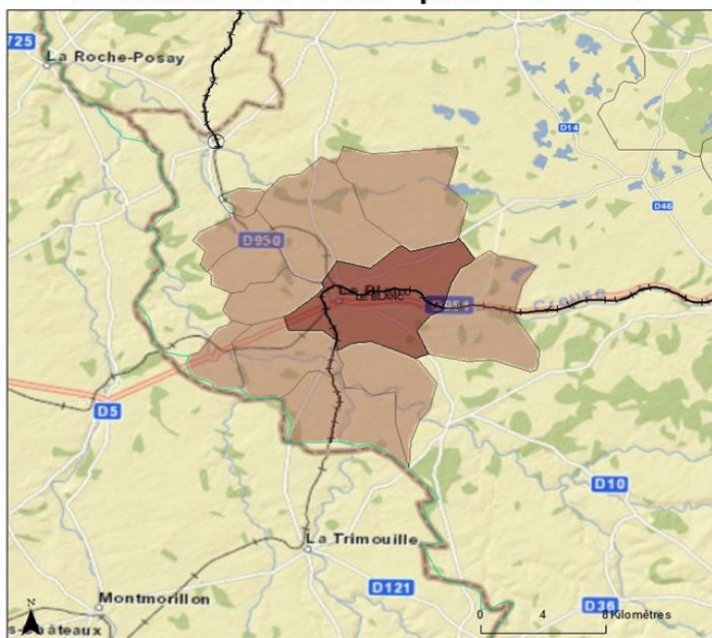
Les villes les plus proches sont Châteauroux, accessible par la D951 en 1h, et Poitiers accessible en 1 heure par cette même route.

#### Réseau de transports collectifs :

La ville de Le Blanc n'a pas de gare ferroviaire. Il existe, seulement, quatre dessertes par autocar TER sur la ligne Châteauroux-Poitiers (Poitiers en 1h10 et Châteauroux en 1h10) à des horaires peu propices pour les navetteurs et variables d'un jour à l'autre.

La gare de Le Blanc compte, donc, un faible nombre de voyageurs : 5 741 en 2008.

### Infrastructures de transport à Le Blanc



Réalisation : stage DA4 villes<sup>®</sup>. Sources : IGN GeoFla©, INSEE, Esri World Street Map

- |     |                              |   |               |
|-----|------------------------------|---|---------------|
| ○   | Gare de fret                 | ■ | Unité urbaine |
| ☆   | Gare de voyageurs            | ■ | Aire urbaine  |
| ✱   | Gare de voyageurs et de fret |   |               |
| —+— | Ligne ferroviaire            |   |               |

# Le Blanc

## Flux domicile-travail

La zone d'emploi de Le Blanc apparaît moins attractive pour les actifs, comparée aux quinze autres villes étudiées, et elle est fortement déficitaire en nombre d'entrants et/ou de sortants.

Les actifs sortants de la zone d'emploi se rendent principalement à Châteauroux (124), à Châtelleraut (108) et, dans une moindre mesure, dans la zone d'emploi de Romorantin-Lanthenay et de Tours. Ces flux orientés vers Châteauroux peuvent concerner en grande partie aussi la ville d'Argenton-sur-Creuse, qui est dans la zone d'emploi de Châteauroux et avec qui Le Blanc est reliée par l'D951, une route non payante. Les flux entrants sont faibles et proviennent surtout de Châteauroux (125). De plus, très peu d'entrants proviennent de Blois et de Tours.

**Par ses relations avec Châteauroux et Châtelleraut en matière de flux domicile-travail, Le Blanc se trouve dans la catégorie des villes sous influence d'une ville moyenne.**

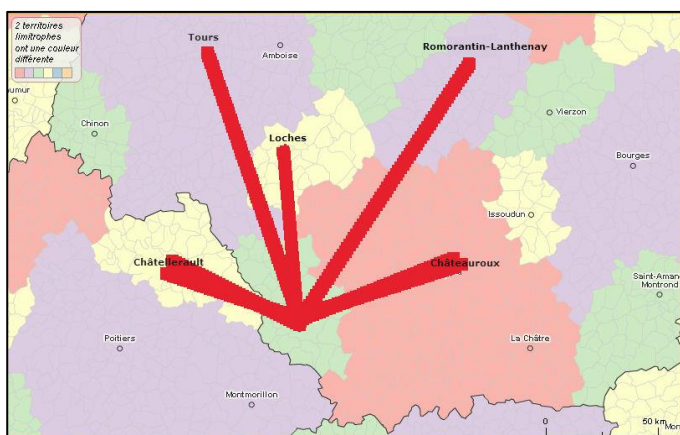
	Coefficient sortants/entrants (dans la zone d'emploi 2009)
<b>Le Blanc</b>	1,8
<b>Rang de la ville par rapport aux autres villes étudiées</b> (de la plus attractive à la moins attractive)	<b>10/16</b>

Mobilité domicile-travail dans la zone d'emploi de Le Blanc en 2009

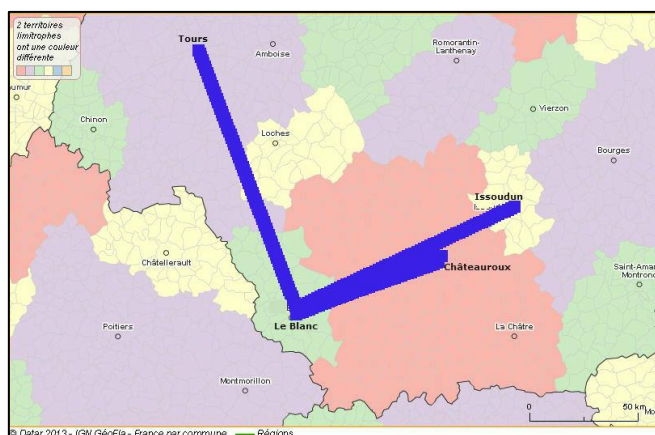
Source : INSEE, 2009

## Les migrations domicile-travail des actifs concernant la zone d'emploi de Le Blanc en 2009

Migrations par zones d'emploi en région Centre d'après les données INSEE 2009



Migration des actifs depuis la zone d'emploi de Le Blanc



Migration des actifs vers la zone d'emploi de Le Blanc

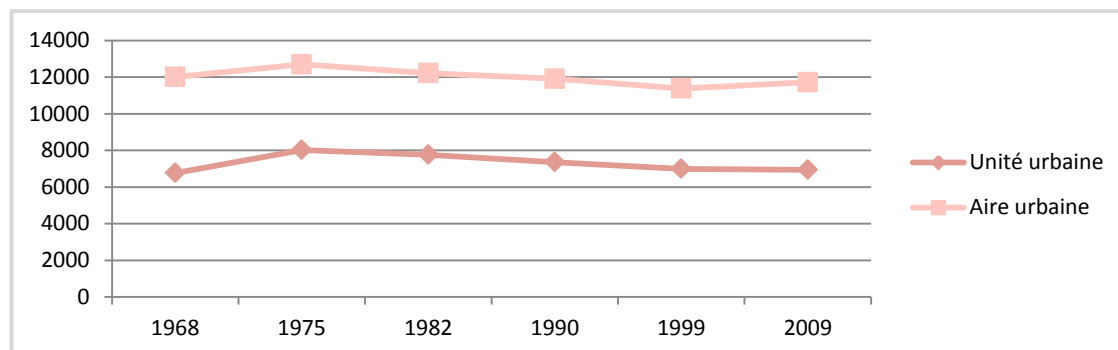
Source : INSEE, 2009 – Fonds de carte sous licence IGN

Réalisation : École Polytechnique de Tours

# Le Blanc

## II. POPULATION ET COHÉSION SOCIALE

### Population

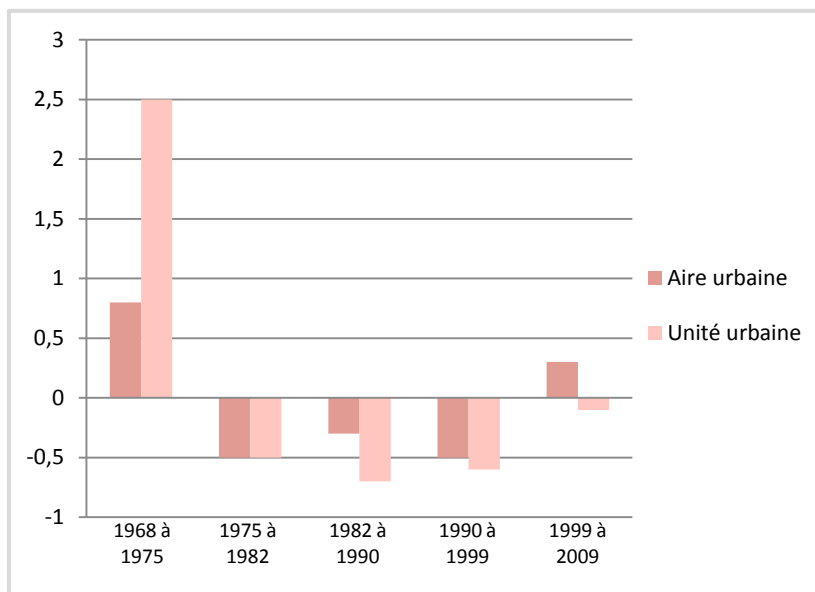


Évolution de la population dans l'unité urbaine et dans l'aire urbaine de Le Blanc de 1968 à 2009

Source : INSEE, 2009

La commune de Le Blanc, qui coïncide avec l'unité urbaine, comprend 6 946 habitants en 2009. Elle a gagné 179 habitants entre 1968 et 2009, ce qui correspond à une croissance démographique quasiment nulle (croissance annuelle de 0,1 %). Cette croissance est à comparer à celle de la région Centre qui est de 27,2 %, sur cette même période. De plus, la population de Le Blanc diminue constamment depuis 1975. Au niveau de l'aire urbaine, la tendance était la même jusqu'en 1999. Depuis, la population augmente de nouveau. Ceci démontre une meilleure attractivité de l'aire urbaine et la volonté pour la population de s'installer en périphérie plutôt que dans le centre urbain.

Concernant la variation annuelle moyenne de la population, due aux entrées et aux sorties, l'unité urbaine de Le Blanc a connu une période de croissance sensible de sa population entre 1968 et 1975. Entre 1975 et 1999, les départs étaient plus nombreux que les arrivées pour l'unité urbaine et pour l'aire urbaine. Depuis 1999, le solde migratoire est positif pour l'aire urbaine de Le Blanc. « *La présence de l'hôpital sur le territoire de Le Blanc joue un poids fort et permet d'attirer de nouvelles populations.* »<sup>1</sup>

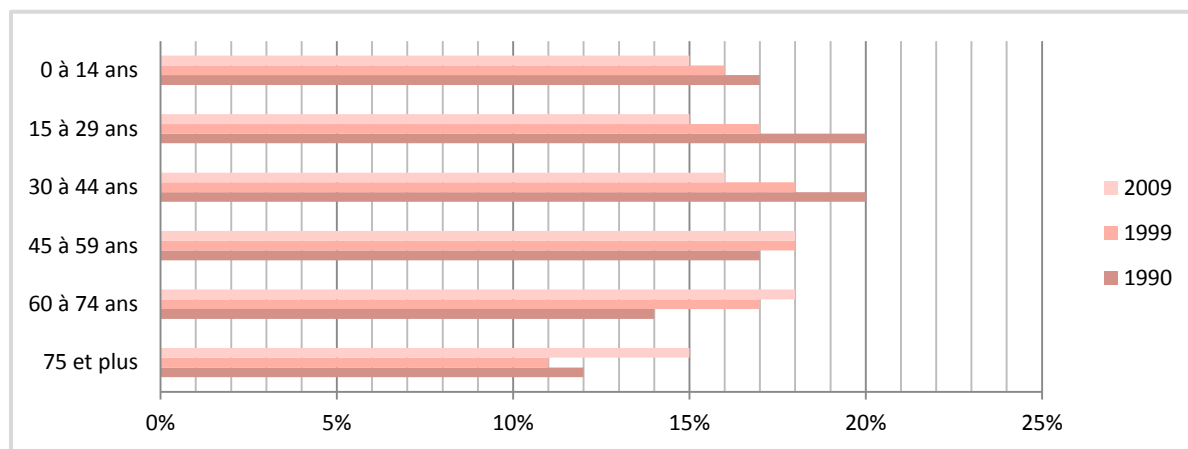


Variation annuelle moyenne de la population due au solde apparent des entrées sorties en %

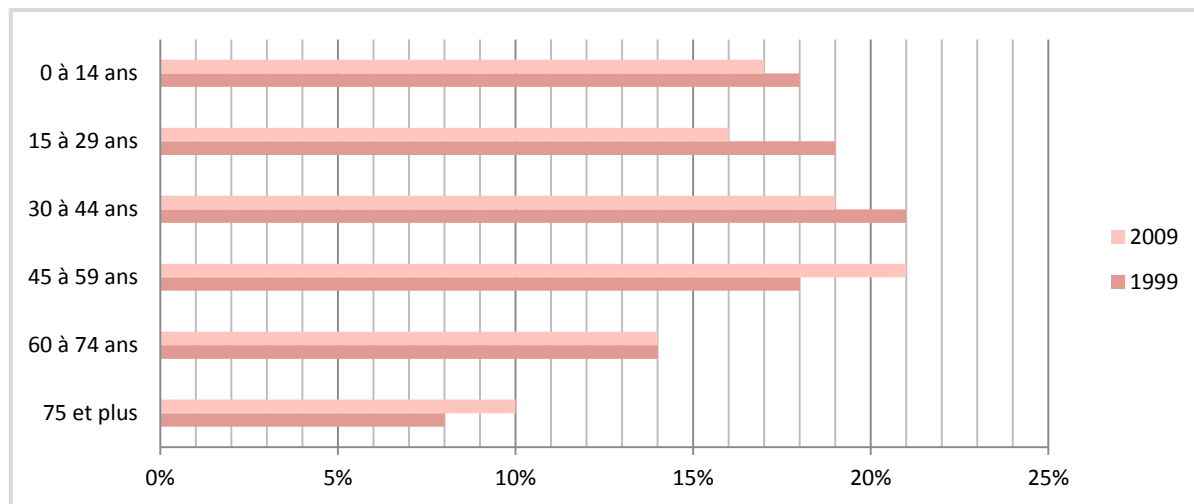
Source : INSEE, 2009

<sup>1</sup> Entretien avec Mme BERNADET SABAT, Directrice Générale des Services de la ville de Le Blanc, Mme MOREAU-JOANNES, Adjointe au Maire et M. COSSERT, Adjoint au Maire le 27/11/2012.

# Le Blanc



Répartition de la population par classes d'âge dans l'unité urbaine de Le Blanc de 1990 à 2009 en %  
Source : INSEE, 2009



Répartition de la population par classes d'âge en région Centre de 1999 à 2009 en %  
Source : INSEE, 2009

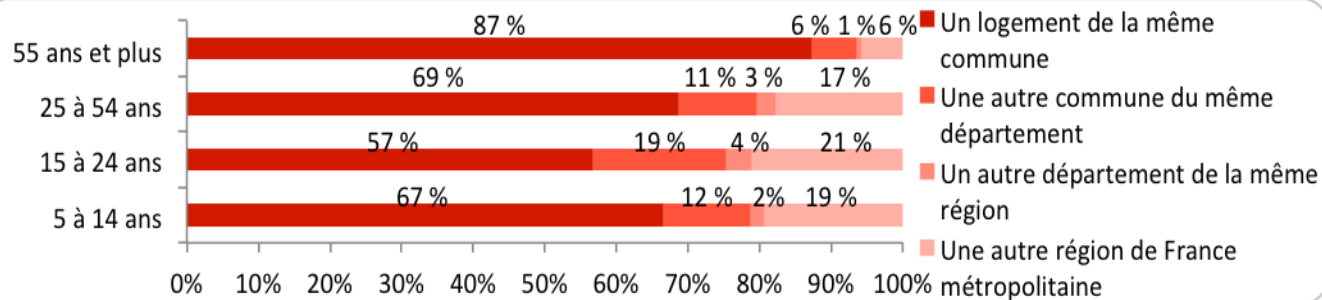
Au niveau de la répartition par classes d'âge, au regard de l'évolution entre 1990 et 2009, il apparaît que l'unité urbaine de Le Blanc est en phase de mutation.

Pendant cette période, les personnes âgées de 45 ans et plus ont vu leur effectif augmenter, et plus particulièrement les plus de 60 ans, dont la proportion dans la population passe de 26 à 33%.

En revanche, on constate une baisse notable des 15 à 44 ans, avec une perte significative de jeunes de 15 à 29 ans sur cette même période.

L'unité urbaine de Le Blanc devance la tendance régionale au vieillissement progressif de la population.

# Le Blanc



Lieu de résidence cinq ans auparavant en 2008 pour l'unité urbaine de Le Blanc

Source : INSEE, 2008

Pour toutes les classes d'âge de Le Blanc, la majorité de la population apparaît très peu mobile (notamment la catégorie des « 55 ans et plus », qui résident encore, pour 87 % d'entre eux, dans la même commune au bout de 5 ans). Seuls 7 % des personnes de 55 ans et plus habitaient une autre région ou un autre département de la même région. A contrario, les « 15 à 24 ans » sont les plus mobiles avec, notamment, 44 % d'entre eux qui n'habitaient pas sur la même commune 5 ans plus tôt.

Cet ancrage des « 55 ans et plus » se retrouve dans la répartition de la population par catégories socioprofessionnelles, avec une nette augmentation des retraités ces vingt dernières années.

	En 1990	%	En 1999	%	En 2009	%	Région 2009	%
<b>Ensemble</b>	<b>6 124</b>	<b>100 %</b>	<b>5 880</b>	<b>100 %</b>	<b>5 855</b>	<b>100 %</b>	<b>2 080 030</b>	<b>100 %</b>
Agriculteurs exploitants	96	1,6 %	44	0,7 %	24	0,4 %	24 736	1,2 %
Artisans, commerçants, chefs d'entreprise	280	4,6 %	256	4,3 %	136	2,3 %	63 765	3,1 %
Cadres et professions intellectuelles supérieures	224	3,7 %	156	2,6 %	221	3,8 %	137 149	6,6 %
Professions intermédiaires	445	7,3 %	548	9,2 %	621	10,6 %	279 075	13,4 %
Employés	1 080	17,6 %	1 144	19,3 %	1 048	17,9 %	344 468	16,6 %
Ouvriers	860	14,0 %	680	11,4 %	684	11,7 %	320 316	15,4 %
Retraités	1 632	26,6 %	1 828	30,8 %	2 260	38,6 %	616 617	29,6 %
Sans activité professionnelle	1 509	24,6 %	1 224	20,8 %	861	14,7 %	293 904	14,1 %

Répartition de la population de plus de 15 ans par catégories socioprofessionnelles entre 1990 et 2009 pour l'unité urbaine de Le Blanc et moyenne de la région Centre

Source : INSEE, 2009

Le tableau de la répartition de la population par catégories socioprofessionnelles montre que les retraités sont en forte augmentation (croissance de +38,5 % entre 1990 et 2009). Cependant, c'est la catégorie des professions intermédiaires qui a connu la plus forte croissance avec + 39,5 % depuis 1990.

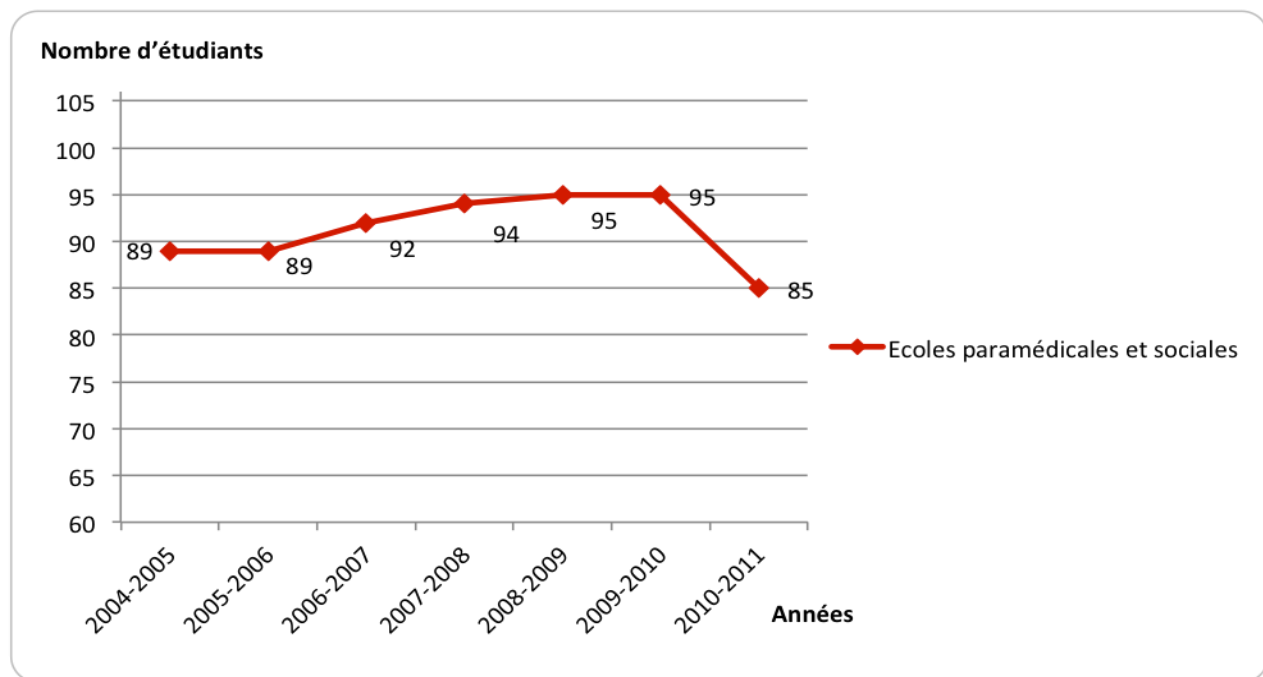
Sur la même période, le nombre d'agriculteurs exploitants; d'artisans, commerçants et chefs d'entreprise; et d'ouvriers a fortement baissé, avec des évolutions de respectivement - 75 %, - 51,4 % et - 20,5 %.

La part des retraités est supérieure à celle de la Région en 2009 (38,6 % contre 29,6 %), de même pour les employés (17,9 % contre 16,6%).



# Le Blanc

## Formation



Types et effectifs selon les formations pour la zone d'emploi de Le Blanc entre 2004 et 2011  
Source : MESR – DGESIP / DGRI – SIES, Atlas régional 2004-2011

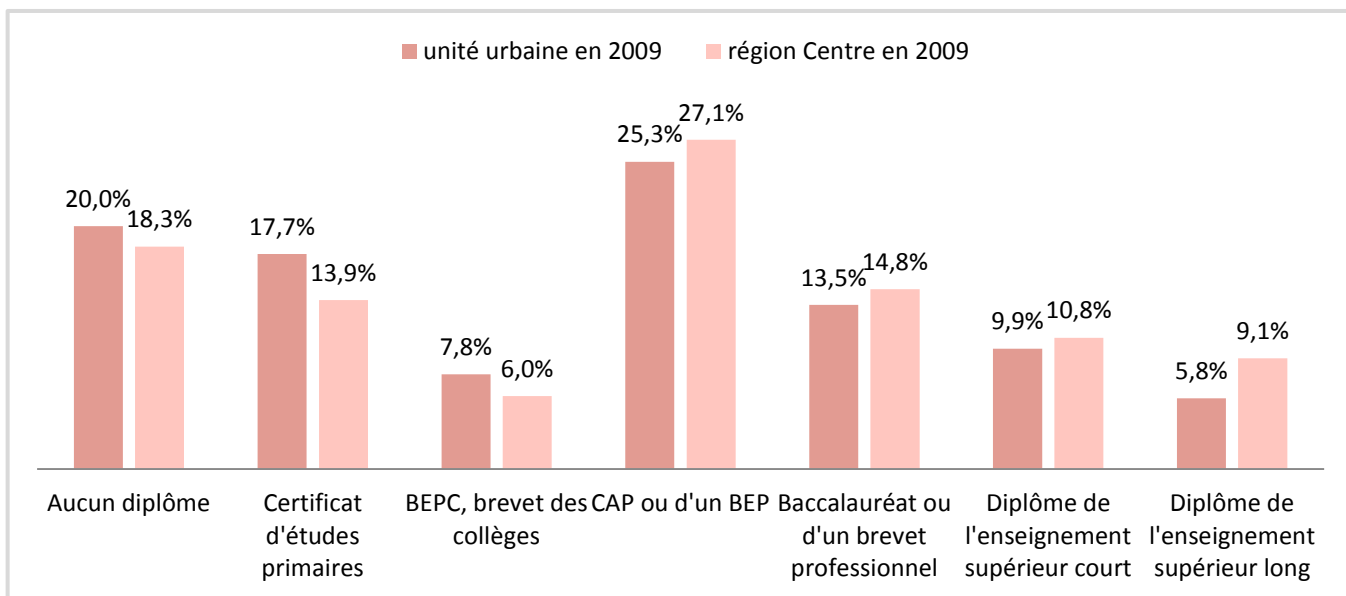
Les formations dans la zone d'emploi de Le Blanc sont dispensées dans la ville centre. Sur la période 2004-2011, l'effectif d'étudiants post-bac reste quasiment constant, avec un écart de dix étudiants entre la valeur la plus haute et la plus basse. Il reste relativement limité en valeur absolue.

L'explication vient du fait que les formations des écoles paramédicales et sociales, représentées par l'Institut de Formation en Soins Infirmiers (classes préparatoires aux écoles paramédicales et diplôme d'infirmier), sont les seules représentées sur cette zone d'emploi.

La zone d'emploi de Le Blanc est la 15<sup>ème</sup> destination étudiante de la région Centre sur 21 agglomérations ou zones d'emploi ayant des formations supérieures. En accueillant environ 90 étudiants, la zone d'emploi de Le Blanc est la 9<sup>ème</sup> zone ayant le plus grand nombre d'étudiants parmi les 16 villes étudiées.<sup>2</sup>

<sup>2</sup> La première ville, Châteauroux, compte environ 1 200 étudiants dans sa zone d'emploi en 2011. Cela est la conséquence de la polarisation territoriale des formations supérieures impulsée par les politiques nationales successives d'ES guidées par un souci, certes « d'irrigation des territoires » dans le domaine de la formation, mais visant également des concentrations de moyens.

# Le Blanc



Répartition de la population de l'unité urbaine de Le Blanc et comparaison à la région Centre par diplôme le plus élevé pour la population non scolarisée de plus de 15 ans en 2009

Source : INSEE, 2009

Globalement, si on compare l'unité urbaine de Le Blanc à la moyenne régionale, on constate que sa population est moins diplômée. Elle a une proportion de personnes peu ou pas diplômées (aucun diplôme, certificat d'études primaires et BEPC ou brevet des collèges) plus importante, et moins de personnes diplômées (CAP ou BEP, baccalauréat ou brevet professionnel, diplôme de l'enseignement supérieur) que la moyenne régionale.

Une comparaison des seize villes étudiées montre que l'unité urbaine de Le Blanc est la 13<sup>ème</sup> à avoir le plus de personnes sans diplôme (pour le Recensement de la Population de 2009), avec 1,7 points de plus que la moyenne régionale, en 2009.

Egalement, comparée à la moyenne régionale, l'unité urbaine de Le Blanc compte moins de personnes ayant un diplôme supérieur à bac +2, et se classe 12<sup>ème</sup> parmi les seize villes étudiées.

Sur la période 2006-2008, la population de l'unité urbaine de Le Blanc a augmenté son niveau de formation. Le pourcentage de personnes ayant un diplôme supérieur à bac +2 a augmenté de 0,8 points. Le taux de CAP, de baccalauréats et de diplômes de niveau bac +2 a, également, augmenté de respectivement 0,8 points, 0,8 points et 2,8 points ; alors que le taux des autres catégories a diminué.

Le nombre de personnes ayant un certificat d'études, un brevet des collèges a diminué de respectivement - 3 % et - 0,6 %. Aussi, le nombre de personnes non diplômées a également diminué de 1,6 %, sachant que la population non scolarisée de 15 ans et plus de l'unité urbaine a légèrement baissé (- 0,5 %).

C'est la cinquième unité urbaine ayant la population la plus diplômée parmi les seize unités urbaines étudiées, selon notre classement. Mais il faut garder en tête que dans le cas de Le Blanc l'unité urbaine et la commune se confondent.

# Le Blanc

## Revenus et précarité

	2006	2007	2008	2009
Ensemble des foyers fiscaux	4 069	4 070	4 043	4 070
Revenu net déclaré (en milliers d'euros)	74 077	74 483	73 889	74 773
Revenu net déclaré moyen (en euros)	18 205	18 301	18 276	18 372
Foyers fiscaux non imposables	55,5 %	55,6 %	56,4 %	55,7 %

Revenus et nombre des foyers fiscaux dans l'unité urbaine de Le Blanc de 2006 à 2009

Source : INSEE, 2009

En 2009, sur l'ensemble des 4 070 foyers fiscaux, le revenu net déclaré était de 74 millions € (soit 18 372 € en moyenne). Depuis 2006, on constate une relative stabilité du nombre de foyers fiscaux non imposables, de même que leur part dans l'ensemble des foyers fiscaux (55,7 % en 2009). De fait, le revenu net déclaré moyen de l'unité urbaine de Le Blanc était, et reste, très inférieur au revenu net moyen de la région Centre (qui est de 22 400 €).

		1999		2009	
		Unité urbaine	Aire urbaine	Unité urbaine	Aire urbaine
<b>Ensemble</b>		100 %	100 %	100 %	100 %
<b>Ménages d'une personne</b>	hommes seuls	12,3 %	12,0 %	16,3 %	15,1 %
	femmes seules	22,1 %	20,3 %	23,2 %	20,4 %
<b>Ménages avec famille(s)</b>	couple sans enfant	30,5 %	31,6 %	32,5 %	32,4 %
	couple avec enfant(s)	26,0 %	28,2 %	18,5 %	22,6 %
	famille monoparentale	7,6 %	6,2 %	8,7 %	7,5 %

Composition des ménages dans l'unité urbaine et dans l'aire urbaine de Le Blanc entre 1999 et 2009

Source : INSEE, 2009

L'évolution de la composition des ménages peut, en partie, expliquer la précarité chez certaines familles. On remarque ainsi que, depuis 1999, le nombre de ménages d'une personne est en augmentation dans l'aire et l'unité urbaine, de même que pour les familles monoparentales - composées, dans leur quasi-totalité, d'une femme seule avec enfant(s) - plus sujettes à la précarité. Par contraste, les ménages composés d'un couple avec enfant(s) sont en nette diminution.

	Taux de chômage au 31 décembre 2011 dans la zone d'emploi	Bénéficiaires CMUC/pop2008 dans l'unité urbaine	Allocataires CAF constitué à plus de 50 % de prestations sociales/pop2008 dans l'unité urbaine
Le Blanc	7,5 %	ND	ND
Moyenne des 16 villes étudiées	9,3 %	7,9 %	4,8 %

Indicateurs de précarité pour la zone d'emploi et pour l'unité urbaine de Le Blanc et moyenne des 16 villes étudiées en 2008

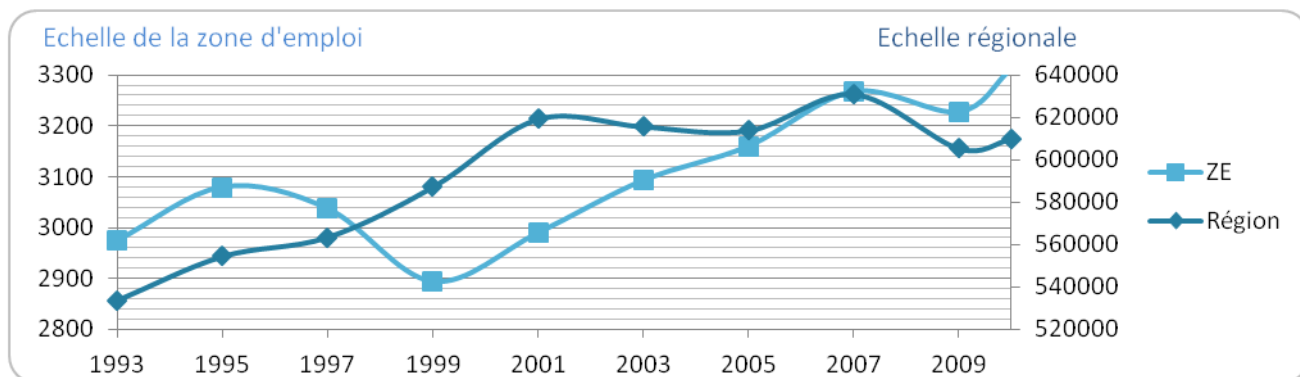
Source : INSEE, 2008, 2011

Les trois indicateurs de précarité choisis nous permettent, parallèlement, de comparer Le Blanc à la moyenne des 16 villes étudiées. Il apparaît que le taux de chômage de la zone d'emploi est nettement inférieur à la moyenne des 16 villes étudiées, mais aussi à celui de la région Centre (8,8 %). La ville de Le Blanc, ne disposant pas de quartier concerné par la politique de la ville, ne peut pas être comparée à la moyenne des 16 villes, pour les autres indicateurs.

# Le Blanc

## III. EMPLOI ET ACTIVITÉS ÉCONOMIQUES

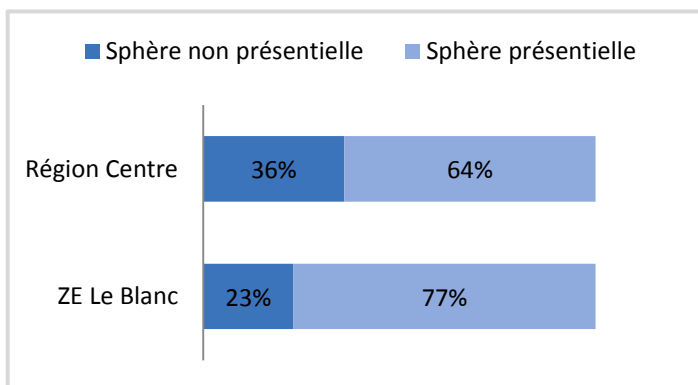
### Dynamique d'emploi



Évolution de l'emploi salarié privé sur la zone d'emploi de Le Blanc et moyenne de la région Centre entre 1993 et 2009

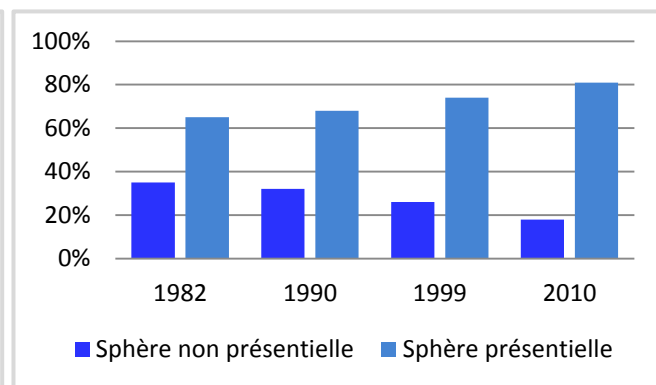
Source : Pôle Emploi, 2010

L'emploi salarié, de la zone d'emploi, de Le Blanc a augmenté de 1993 à 1995, puis diminué entre 1995 et 1999 avant d'augmenter jusqu'en 2007, puis de diminuer jusqu'en 2009, pour augmenter à nouveau en 2010. En 2010, il y avait 3 312 emplois dans la zone d'emploi de Le Blanc. Les fluctuations observées sont moins importantes que celles de la région Centre. Pour la région, on a eu une augmentation de l'emploi salarié jusqu'en 2001 puis une diminution entre 2001 et 2005, avant d'avoir, à nouveau, une augmentation entre 2005 et 2007 et une diminution jusqu'en 2009, suivie d'une augmentation jusqu'en 2010.



Comparaison des pourcentages d'emploi entre la zone d'emploi de Le Blanc et la Région Centre dans les sphères présenteielles et non-présenteielles en 2010

Source : INSEE, 2010



Évolution des parts des emplois des sphères présenteielles et non-présenteielles<sup>3</sup> entre 1982 et 2010 à l'échelle de l'unité urbaine de Le Blanc

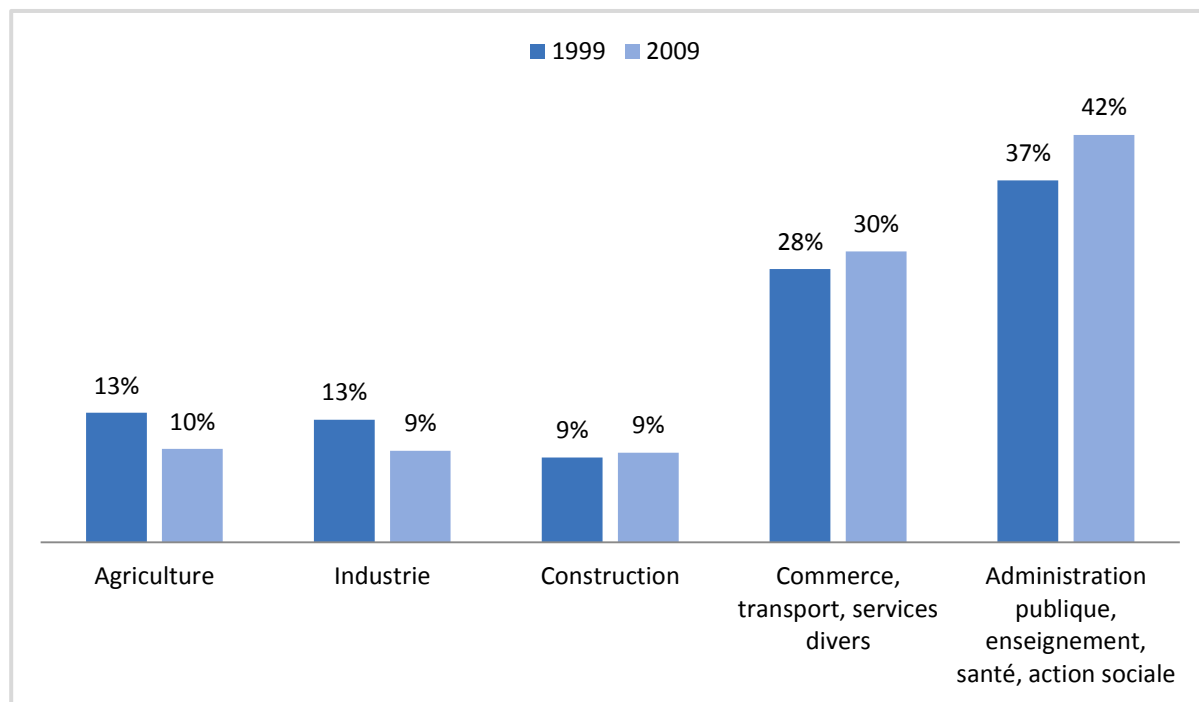
Source : INSEE, 2010

On observe une nette prédominance de la sphère présenteielle à l'échelle de la zone d'emploi de Le Blanc, avec une diminution progressive et importante d'emplois dans la sphère non présenteielle entre 1982 et 2010. À l'image de l'importance considérable du secteur tertiaire dans la structure de l'emploi, la sphère présenteielle représente un poids très important à l'échelle de la zone d'emploi et de l'unité urbaine de Le Blanc.

<sup>3</sup>Les activités présenteielles sont les activités mises en œuvre localement pour la production de biens et de services visant la satisfaction des besoins de personnes présentes dans la zone, qu'elles soient résidentes ou touristes.

Les activités non-présenteielles sont déterminées par différence. Il s'agit des activités qui produisent des biens majoritairement consommés hors de la zone et des activités de services tournées principalement vers les entreprises correspondantes. Source : INSEE 2012

# Le Blanc



Comparaison de la répartition des salariés et nombre d'emplois par secteurs d'activités entre 1999 et 2009 dans la zone d'emploi de Le Blanc

Source : INSEE, 2009

Les emplois industriels représentaient, en 1999, près de 13 % des emplois à l'échelle de la zone d'emploi. Leur part a baissé 9 % en 2009. « En effet, la ville est très peu accessible, il est donc difficile pour les entreprises d'exportation de s'installer sur le territoire ».<sup>4</sup>

Parallèlement, le nombre d'emplois dans les services, commerce, transport et l'administration a augmenté. Quant au marché de la construction, il a enregistré une constante notable de son activité, avec une part d'emploi de 9 % depuis 1999.

Abréviation = Administration publique, enseignement, santé, action sociale

<sup>4</sup> Entretien avec Mme BERNADET SABAT, Directrice Générale des Services de la ville de Le Blanc, Mme MOREAU-JOANNES, Adjointe au Maire et M. COSSERT, Adjoint au Maire le 27/11/2012.

# Le Blanc

Effectif salarié par établissement en 2009 (source : Pôle Emploi – 2009)	Zone d'emploi		Région
	Nombre	Structure (%)	Structure (%)
<i>Effectif salarié total tout domaines confondus : 3 227</i>			
<b>Industrie</b>	<b>544</b>	<b>16,9 %</b>	<b>24,8 %</b>
Fabrication de matériels de transport	104	3,2 %	3,1 %
Fabrication textiles, industrie habillement, cuir & chaussure	97	3,0 %	3,5 %
Métallurgie & fabrication pièces métalliques sauf machines	87	2,7 %	1,9 %
Fabrication aliments, boissons & produits base tabac	70	2,2 %	0,7 %
Fabrication de machines & équipements n.c.a.	39	1,2 %	3,4 %
Fabrication produits informatiques, électroniques & optiques	23	0,7 %	0,1 %
Autres industries manufacturières, réparation & installation de machine	116	3,6 %	2,1 %

Effectif salarié par type d'établissement industriel de la zone d'emploi de Le Blanc en 2009

Source : INSEE, 2009

Avec un taux de 16,9 % des effectifs salariés dans le domaine de l'industrie, en 2009, contre 24,8 % à l'échelle de la région Centre, la zone d'emploi de Le Blanc n'apparaît pas marquée par l'industrie aujourd'hui. Ce phénomène est survenu d'une manière assez « brutale », puisque ce taux était encore de 32,6 %, en 1993. Frappé par la désindustrialisation, ce territoire pourrait, de plus, pâtir de la création d'une vaste zone franche touchant 71 communes dans le bassin d'emploi de Châteauroux. Premier secteur industriel de la zone au XIX<sup>ème</sup> siècle, le textile regroupe 3 % des emplois contre 3,5 % en Région Centre.

Effectif salarié par établissement en 2009 (source : Pôle Emploi – 2009)	Zone d'emploi		Région
	Nombre	Structure (%)	Structure (%)
<i>Effectif salarié total tout domaines confondus : 3 227</i>			
<b>Emplois administratifs et de services</b>	<b>741</b>	<b>23,0 %</b>	<b>22,8 %</b>
Activités de services administratifs et de soutien	60	1,9 %	10,5 %
Enseignement	65	2,0 %	1,6 %
Administration publique	0	0 %	1,7 %
Activités pour la santé humaine	103	3,2 %	2,7 %
Hébergement médico-social et social	224	6,9 %	2,7 %
Action sociale sans hébergement	289	9,0 %	3,6 %

Effectif salarié par type d'établissement administratif de la zone d'emploi de Le Blanc en 2009

Source : INSEE, 2009

La zone d'emploi de Le Blanc apparaît, en comparaison avec les moyennes régionales, bien dotée en emplois administratifs et de services aux personnes et aux entreprises. Cependant, il ne faut pas mettre de côté la réalité de l'organisation territoriale de cette zone d'emploi. Le Blanc est un véritable pôle de concentration de ces emplois.

# Le Blanc

Raison sociale	Effectifs de l'établissement	Activité	Localisation / siège social
Indraero Siren	250-499 salariés	Fabrication de matériels de transport (aéronautique)	Le Pêchereau (36)
Centre Hospitalier du Blanc	250-499 salariés	Santé	/
Pâtisserie Michel Kremer	100-149 salariés	Fabrication de denrées alimentaires	Argenton-sur-Creuse (36)
Berry Distribution – Leclerc Le Blanc	119 salariés	Commerce de détail	Le Blanc (36)
Sitram	100-149 salariés	Métallurgie	St-Benoit-du-Sault (36)
Acogemas	100-149 salariés	Hébergement médico-social et social et action sociale	Lureuil (36)

Liste des six plus grands établissements employeurs publics ou privés de la zone d'emploi de Le Blanc  
Source : INSEE – CLAP, 2008 – données actualisées

Les sièges sociaux des six plus grands établissements de la zone d'emploi de le Blanc se trouvent dans le département de l'Indre. L'ancrage de ces entreprises sur le territoire est ainsi facilité, il n'y a pas de dépendance vis-à-vis de sièges sociaux situés hors de la zone.

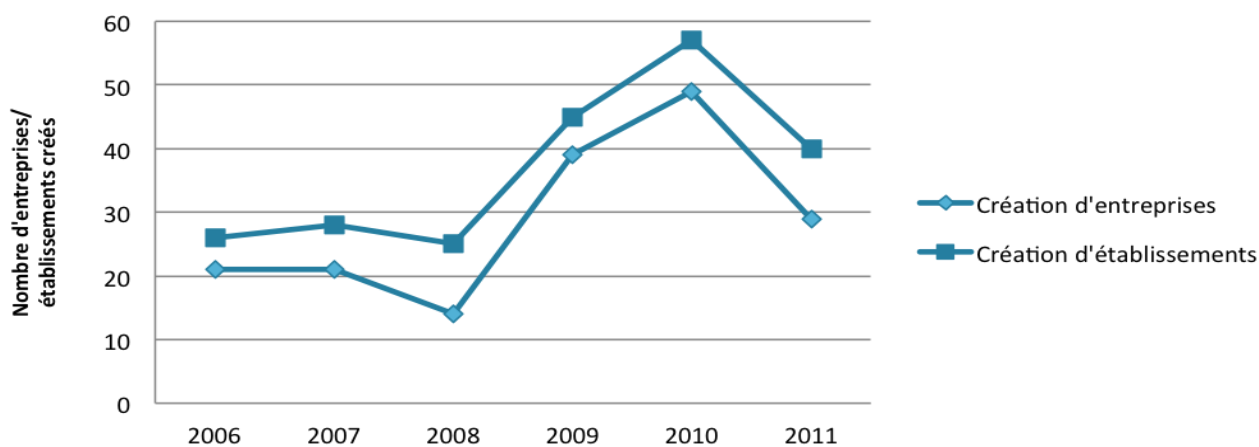
Bien que ne figurant pas sur ce tableau, le premier employeur de la zone d'emploi est l'armée avec notamment l'Établissement Central de l'Administration et du Soutien de la Gendarmerie Nationale à Le Blanc (600 employés) et le Centre de transmission marine à Rosnay (250 employés).

# Le Blanc

## Renouvellement des activités

### Cluster / Grappe d'entreprises

La zone d'emploi de Le Blanc est marquée par la présence de la société Indraéro (aéronautique), premier employeur de la zone et participante au programme d'avions légers de l'armée de l'air. Elle fait partie du **pôle d'excellence régional Aérocentre** qui regroupe une trentaine d'entreprises de la région. Créé en 2009, il vise à pérenniser, développer et structurer l'industrie aéronautique en région Centre.



Flux de création d'entreprises et d'établissements dans l'unité urbaine de Le Blanc entre 2006 et 2011

Source : INSEE, 2011

Le succès du dispositif d'auto-entrepreneuriat, mis en place au début de l'année 2009, s'est confirmé à Le Blanc par une forte croissance de la création d'entreprises et d'établissements. Ainsi, on est passé de la création de 14 entreprises en 2008 à 49 en 2010. On observe, cependant, une nette baisse de ce flux de création, après 2010, qui peut être analysée comme les conséquences de la crise internationale sur un territoire vulnérable du point de vue économique.

Cependant, la ville de Le Blanc a su générer une certaine attractivité, notamment grâce à la création de son pôle de maroquinerie de luxe, qui compte aujourd'hui trois entreprises : Sténo Maroquinerie (50 salariés), Siroon (50 salariés) et Société de Maroquinerie de l'Indre (44 salariés), soit 144 salariés. Ce pôle s'apprête à accueillir une unité de production de 1 500m<sup>2</sup>, travaillant en sous-traitance pour de grandes marques.

Existence d'une Chambre de Commerce et d'Industrie (CCI), d'une Chambre des Métiers (CM) ou d'une antenne

CCI : non

CM : non

L'unité urbaine de Le Blanc n'accueille aucune antenne de la CCI de l'Indre, pas plus que de la CM. Son rayonnement, à l'échelle du département de l'Indre, apparaît limité.

Échelle : unité urbaine au 01/01/2012

Sources : <http://www.cci.fr> / <http://www.artisanat.fr>



# Le Blanc

## Économie sociale et solidaire

	Nombre d'établissements	Part des établissements ESS sur l'ensemble des établissements employeurs de la zone d'emploi
<b>Total général</b>	<b>823</b>	<b>100 %</b>
<b>Total ESS</b>	<b>101</b>	<b>12,3 %</b>
Association	86	10,4 %
Coopérative	12	1,5 %
Fondation	ND	ND
Mutuelle	3	0,4 %

Nombre d'établissements employeurs de l'ESS par statut juridique et part de ces établissements sur l'ensemble des établissements employeurs de la zone d'emploi en 2009

Source : INSEE CLAP 31/12/2009, Traitement : Observatoire Régional de l'ESS (ORESS) Centre.

La part des établissements employeurs de l'ESS, sur l'ensemble des établissements de la zone d'emploi, est supérieure à la moyenne régionale. En effet, 12,3 % des établissements de la zone d'emploi de Le Blanc relèvent de l'économie sociale et solidaire contre 10,3 % pour la région Centre.

En effet, 10,4 % des établissements employeurs de l'ESS de la zone d'emploi sont des associations.

	Effectifs salariés de l'ESS	Part des effectifs sur l'ensemble des emplois
<b>Total général</b>	<b>4 936</b>	<b>100 %</b>
<b>Total ESS</b>	<b>870</b>	<b>17,6 %</b>
Association	786	15,9 %
Coopérative	80	1,6 %
Fondation	ND	ND
Mutuelle	4	0,1 %

Effectifs salariés de l'ESS par statut juridique et part de ces effectifs sur l'ensemble des emplois de la zone d'emploi en 2009

Source : INSEE CLAP 31/12/2009, Traitement : Observatoire Régional de l'ESS (ORESS) Centre.

Nous remarquons que l'économie sociale et solidaire occupe une part de l'économie locale supérieure à celle de la région : 17,6 % des salariés de la zone d'emploi sont employés dans l'économie sociale et solidaire contre 10,1 % en région Centre.

# Le Blanc

	Établissements employeurs de l'ESS	Part des établissements employeurs de l'ESS sur le total des établissements employeurs du secteur de la ZE
Action Sociale	16	76,2 %
Agriculture, Sylviculture, Pêche	ND	ND
Activités financières et assurances	9	33,3 %
Santé	ND	ND
Activités créatives, artistiques	ND	ND
Activités liées au sport	19	79,2 %
Enseignement	10	24,4 %

Nombre d'établissements employeurs de l'ESS par secteur et la part de ces établissements sur l'ensemble des établissements employeurs de la zone d'emploi en 2010 par secteur d'activité

Source : Observatoire Régional de l'ESS (ORESS) Centre

	Effectifs salariés de l'ESS	Part des effectifs salariés ESS sur le total des salariés du secteur de la ZE
Action Sociale	444	75,4 %
Agriculture, Sylviculture, Pêche	ND	ND %
Activités financières et assurances	41	52,6 %
Santé	18	3,0 %
Activités créatives, artistiques	5	100 %
Activités liées au sport	25	78,1 %
Enseignement	83	19,3 %

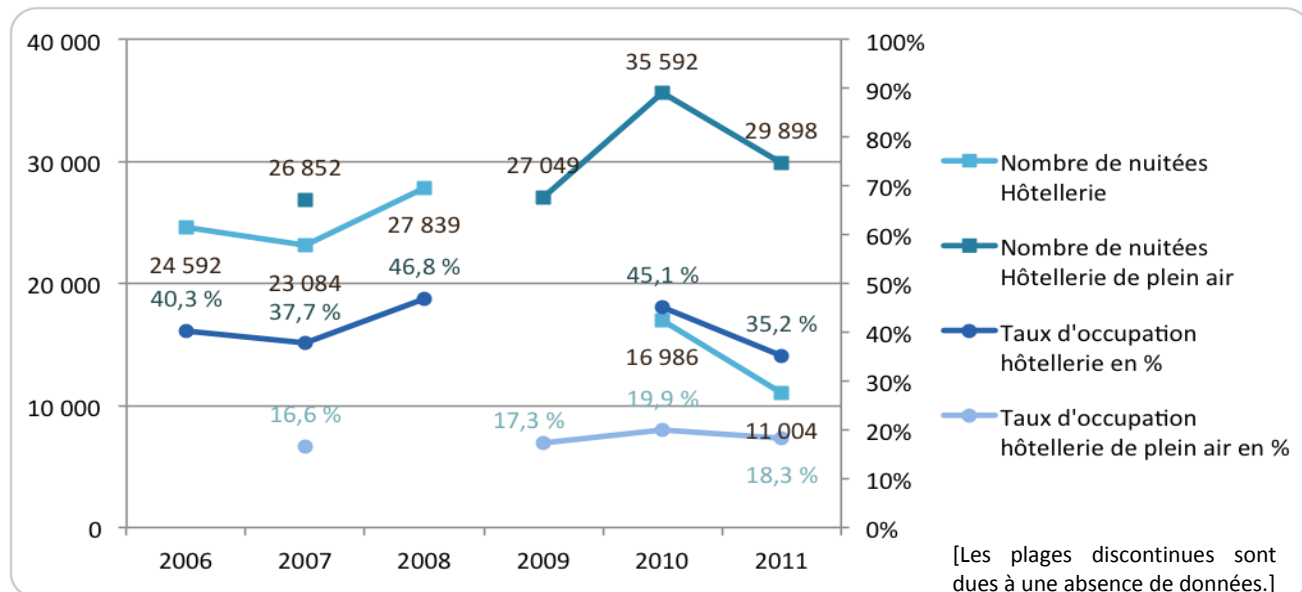
Effectifs salariés de l'ESS par secteur et la part de ces effectifs sur l'ensemble des emplois de la zone d'emploi en 2010 par secteur d'activité

Source : Observatoire Régional de l'ESS (ORESS) Centre

Les établissements employeurs sont, principalement, ceux dont l'activité est liée au sport ou à l'action sociale. Le secteur de l'action sociale emploie plus de 400 salariés. L'association Solidago, épicerie sociale et solidaire, est l'une des associations les plus importantes sur le territoire. Les ateliers de la Brenne, association qui œuvre en faveur de l'environnement, mobilisent beaucoup d'adhérents également.

# Le Blanc

## Tourisme



Fréquentation touristique en hôtellerie et hôtellerie de plein air du Pays de Brenne entre 2006 et 2011

Source : Enquête INSEE/DGCIS/CRT Centre-Val de Loire 2006-2011

La fréquentation des hébergements touristiques dans le Pays de Brenne est, majoritairement, due à l'hôtellerie de plein air avec 29 898 nuitées en 2011. L'hôtellerie est environ trois fois moins fréquentée que l'hôtellerie de plein air.

Entre 2008 et 2011, l'hôtellerie a connu une forte baisse de fréquentation, passant de 27 839 nuitées en 2008 à 11 004 nuitées en 2011. Le taux d'occupation suit la même tendance que le nombre de nuitées, ce qui signifie que le nombre de chambres proposées est resté constant sur cette période.

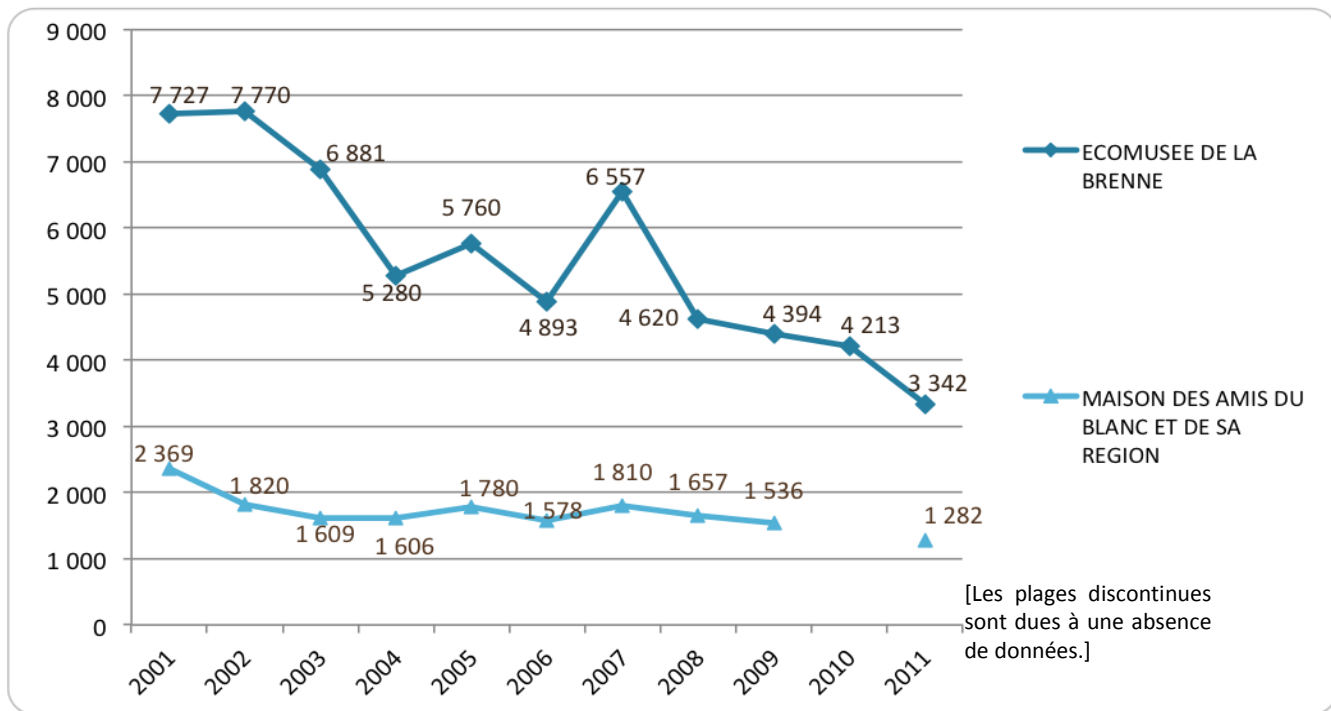
La fréquentation de l'hôtellerie de plein air est, globalement, en hausse de fréquentation entre 2007 et 2011, passant de 26 852 à 29 898 nuitées, avec un pic de fréquentation en 2010 avec 35 592 nuitées. Le taux d'occupation suit la même tendance que le nombre de nuitées, ainsi le nombre d'emplacements offerts pour l'hôtellerie de plein air est resté constant entre 2007 et 2011.

Il faut signaler que l'indicateur ne tient pas compte des gîtes, or ils sont majoritaires à Le Blanc.

En comparant ce Pays aux 15 autres étudiés, celui-ci se classe 6<sup>ème</sup> pour le taux d'occupation de l'hôtellerie de plein air. Par rapport aux nuitées en 2011, il semblerait que l'offre et la demande soient relativement en adéquation, avec un taux d'occupation de 18,3 % dans le Pays de Brenne.

En réalisant la même comparaison pour l'hôtellerie, ce Pays se classe 16<sup>ème</sup> pour le taux d'occupation et pour le nombre de nuitées en 2011. L'offre et la demande ne semblent pas en adéquation pour l'hôtellerie avec un taux d'occupation de 35,2 %, et une quinzième place parmi les 16 villes étudiées pour la fréquentation totale des deux types d'hébergements touristiques en nombre de nuitées.

# Le Blanc



Fréquentation touristique de l'unité urbaine de Le Blanc entre 2006 et 2011

Source : CRT Centre-Val de Loire/CDT/OET 2001-2011

L'offre touristique de l'unité urbaine de Le Blanc est composée de sites et monuments. Il existe le festival Chapitre Nature (sur 3 jours, avec des animations autour d'un thème différent tous les ans et qui accueille des auteurs, cinéastes, conférenciers, etc.) qui attire une population locale et extra-locale.

Les sites touristiques principaux se trouvent à Le Blanc. Sur période 2001-2011, la tendance globale de fréquentation touristique pour ces deux sites est à la baisse. Ainsi, la fréquentation de l'Ecomusée de la Brenne passe de 7 727 visiteurs en 2001 à 3 342 en 2011. La fréquentation de la Maison des amis du Blanc et de sa région est globalement en baisse passant de 2 369 visiteurs en 2001 à 1 282 en 2011.

Des sites touristiques sont situés dans les alentours de Le Blanc, dans un rayon de 35 kilomètres. Il semblerait que sur la période 2006-2010 la tendance soit à une baisse des fréquentations touristiques. Cependant, la tendance tend à changer suite à une émission de « Des racines et des ailes » portant sur Le Blanc et ses alentours. La fréquentation de la Maison du Parc Régional en 2011 est de 76 759 visiteurs (+ 2,4 % par rapport à 2010), celle de la Réserve de la Haute-Touche à Obterre est de 54 239 visiteurs en 2011, celle de la Maison de la nature et de la réserve de Saint-Michel-en-Brenne est de 18 058 visiteurs en 2011, et celle du Château d'Azay-le-Ferron de 16 228 visiteurs en 2011 (+ 1,5 % par rapport à 2010).

L'unité urbaine de Le Blanc, accueillant environ 4 600 visiteurs en 2011, est une unité urbaine peu attractive du point de vue du tourisme par rapport aux 16 villes étudiées, occupant ainsi la 15<sup>ème</sup> place. Cependant, ses alentours, avec une fréquentation d'environ 165 000 visiteurs en 2011, sont très attractifs.

# Le Blanc

## Équipements et services à la population

Gamme	Proximité	Intermédiaire	Supérieure	Total
Équipement pour 1 000 habitants	23,0	7,5	4,5	35,1
% de gamme de service	66 %	21 %	13 %	100 %

Structure des équipements et services par gamme dans l'aire urbaine en 2010

Source : INSEE BPE, 2010

Le Blanc est bien équipée en services par rapport aux 16 villes étudiées. Elle est la 4<sup>ème</sup> ville avec 35,1 équipements pour 1 000 habitants dans l'ensemble de l'aire urbaine. Dans chacune des gammes, Le Blanc est bien pourvue, étant 4<sup>ème</sup> sur 16 dans le supérieur, 6<sup>ème</sup> dans la gamme intermédiaire et 4<sup>ème</sup> dans la gamme de proximité.

La répartition des services et équipements selon leurs gammes montre que la gamme supérieure est bien représentée avec le meilleur taux des seize villes, cela s'explique notamment par la nécessité de services y compris pour une faible population. La répartition sur le territoire montre que les services et équipements de la gamme supérieure et de proximité sont fortement présents dans l'aire urbaine. En effet, 47 % des services supérieurs sont situés dans le reste de l'aire urbaine.

Le Blanc		Commerce de grande taille	Total de commerces
Nombre de commerces pour 10 000 habitants	Unité urbaine	7,21	76,41
	Reste de l'aire urbaine	0	14,76

Commerces selon leur taille dans l'unité et dans le reste de l'aire urbaine en 2010

Source : INSEE BPE, 2010

Comptant 7,21 commerces de grande taille pour 10 000 habitants, Le Blanc est la troisième ville la mieux équipée derrière les villes de la Châtre et Nogent-le-Rotrou. L'aire urbaine est moyennement bien équipée en commerces avec 14,76 commerces pour 10 000 habitants. Cependant, celle-ci, comme la majorité des villes étudiées, ne comporte pas de commerces de grande taille.

# Le Blanc

	Nombre de médecins généralistes pour 1000 habitants (dans l'aire urbaine en 2008)	Part de la population à plus de 20 min d'un médecin généraliste (dans le bassin de vie en 2006)	Part de la population éloignée de plus de 20 min d'au moins un des services de santé de proximité (dans le bassin de vie en 2006)	Nombre d'établissements de garde d'enfant d'âge préscolaire (à l'échelle de la commune en 2011)
<b>Le Blanc</b>	0,86	11,3 %	24,7 %	1
<b>Rang par rapport aux 16 autres villes étudiées</b> (de la plus attractive à la moins attractive)	7/16	16/16	15/16	-
<b>Moyenne des 16 villes</b>	-	-	-	3

Accessibilité à la santé dans l'aire urbaine en 2008, dans le bassin de vie en 2006 et nombre d'établissements de garde d'enfant d'âge préscolaire dans la commune en 2011

Source : INSEE, 2008, BPE 2011, DATAR, 2006

La proportion de médecins généralistes pour 1 000 habitants est moyenne à Le Blanc. De plus, 11,3 % de la population n'a pas accès à un médecin généraliste à moins de vingt minutes, un écart très important avec les autres villes étudiées. L'accès aux kinésithérapeutes est aussi difficile car 15 % de la population ne peut s'y rendre en moins de vingt minutes. Ainsi, Le Blanc est le bassin de vie étudiée où les médecins généralistes et les services de santé de proximité sont les moins accessibles.

Le nombre d'établissements de garde d'enfants d'âge préscolaire de la commune de Le Blanc est inférieur à celui obtenu pour la moyenne des 16 villes étudiées.

# Le Blanc

## IV. FONCIER ET IMMOBILIER

Part de surface communale artificialisée	Moyenne des 16 villes étudiées
7,4 %	32,3 %

Comparaison de la surface artificialisée de Le Blanc et de la moyenne des 16 villes étudiées en 2011

Sources : <http://www.statistiques.developpement-durable.gouv.fr>  
<http://www.annuaire-mairie.fr/>. Mise à jour : 01/01/12

Le taux de remplissage des zones d'activités de l'unité urbaine de Le Blanc est de 78,3 %. Ce taux montre que les zones d'activités sont presque exploitées au maximum de leur capacité. Ce taux est supérieur à celui de la moyenne des 16 villes étudiées (73,5 %) et à celui de la région Centre (69,1 %).

La commune de Le Blanc est très peu artificialisée. Lorsque l'on compare les 16 villes étudiées sur ce critère, on constate que Le Blanc se trouve largement en-dessous de la moyenne, étant classée 16<sup>ème</sup>.

	Le Blanc	région Centre
Surface totale des Zones d'Activités	100 % 23 ha	100 % 18 900 ha
Surface occupée	78,3 % 18 ha	69,1 % 13 061 ha
Surface de foncier valorisable disponible	0 % 0 ha	14,3 % 2 700 ha
Surface non équipée/Infrastructures	21,7 % 5 ha	16,6 % 3 139 ha

Comparaison des zones d'activités de Le Blanc et de la région Centre en 2011

Sources : <http://www.objectifindre.com/>. Mise à jour : 01/01/2012

Diagnostic territorial des zones d'activités économiques de la région Centre. 31/05/10

	Prix moyen du m <sup>2</sup> de bâti (€/m <sup>2</sup> )	Prix moyen du m <sup>2</sup> du non-bâti (€/m <sup>2</sup> )
Unité urbaine	921	19,1
Moyenne des 16 villes étudiées	1 424,85	39,46
Région Centre	1 856	46

Prix moyen du foncier de l'unité urbaine de Le Blanc de la région

Centre et moyenne des 16 villes étudiées en 2011

Source : <http://www.adil36.org>. Mise à jour : 01/01/12

Le taux de vacance du parc de logements de l'unité urbaine de Le Blanc est parmi les moins importants (15<sup>ème</sup>) des seize villes étudiées. Il y a eu une diminution de la vacance de 4,3 points, entre 1999 et 2008, pour l'unité urbaine de Le Blanc. Par contraste à la tendance régionale dont la vacance a augmenté de 0,4 point. L'unité urbaine de Le Blanc a la 16<sup>ème</sup> plus forte évolution dans le nombre de logements vacants sur la même période. La part des logements sociaux vacants de l'unité urbaine est supérieure à la moyenne des 16 villes étudiées.

Au sein de l'unité urbaine, le prix moyen du m<sup>2</sup> de foncier bâti est inférieur au prix moyen des seize villes étudiées et au prix moyen de la région Centre. Le prix moyen du m<sup>2</sup> de foncier non-bâti est inférieur au prix moyen des seize villes étudiées et au prix moyen de la région Centre.

	Logements vacants 1999 dans l'unité urbaine	Logements vacants 2008 dans l'unité urbaine	Logements sociaux vacants 2011 dans la commune
Le Blanc	11,7 %	7,4 %	10,5 %
Moyenne des 16 villes étudiées	8,1 %	9,7 %	7,4 %

Vacance du parc de logement de l'unité urbaine et de la commune de Le Blanc et comparaison à la moyenne des 16 villes étudiées en 1999, en 2008 et en 2011

Source : INSEE, 2008, 2011

# Le Blanc

## Sources utilisées :

- Agence départementale d'informations sur le logement - <http://www.adil36.org>
- Agence du développement économique de l'Indre - <http://www.objectifindre.com>
- Couverture Maladie Universelle (CMU) - <http://www.cmu.fr/site/cmu.php4?id=6>
- Délégation Interministérielle à l'Aménagement du Territoire et à l'Attractivité Régionale (DATAR) - <http://www.datar.gouv.fr>
- Diagnostic territorial des zones d'activités économiques de la région Centre, 2010
- Enquête INSEE/DGCIS/CRT Centre-Val de Loire, 2011
- Information sur les mairies et les villes de France - <http://www.annuaire-mairie.fr>
- Institut National de la Statistique et des Études Économiques (INSEE) - <http://www.insee.fr/fr/>
- Ministère de l'Écologie, du Développement Durable et de l'Énergie (MEDDE), données Corine Land Cover - <http://www.statistiques.developpement-durable.gouv.fr/donnees-ligne/li/1825.html>
- Portail de l'Artisanat - <http://www.artisanat.fr/>
- Portail des Chambres de Commerce et d'Industrie - <http://www.cci.fr/web/portail-acfci/accueil>
- Statistique annuelle par zone géographique - Pôle Emploi - <http://unistatis.orsid.com/index.php>
- Viamichelin – <http://www.viamichelin.fr/>