



# Observation des Dynamiques Économiques et Stratégies des Villes Petites et Moyennes

## *(ODES – Région Centre)*

En écho aux réflexions locales et régionales sur les villes petites et moyennes (Forum des élus des Villes Petites et Moyennes – VPM, Schéma Régional d'Aménagement et de Développement Durable du Territoire – SRADDT ...), l'Université François-Rabelais de Tours conduit depuis 2011, avec le Centre de ressources Villes au Carré, une recherche sur la situation économique et les leviers du développement des villes petites et moyennes de la région. Ce projet est soutenu par la Région Centre dans le cadre de ses appels à projets de recherche.

Coordinateurs :

**Christophe DEMAZIÈRE & Abdelillah HAMDOUCH**  
Professeurs en Aménagement de l'Espace et Urbanisme  
École Polytechnique et UMR CITERES, Université de Tours

16 fiches-portrait ont été réalisées. Elles portent sur 14 pôles de centralité de la Région Centre : (Amboise, Châteaudun, Chinon, Gien, Issoudun, La Châtre, Le Blanc, Loches, Nogent-le-Rotrou, Pithiviers, Romorantin-Lanthenay, Saint-Amand-Montrond, Vendôme et Vierzon) et deux agglomérations, l'une caractéristique des franges franciliennes (Montargis), l'autre du sud régional (Châteauroux).

***FICHE PORTRAIT DE SAINT-AMAND-MONTROND***

Contacts :

[christophe.demaziere@univ-tours.fr](mailto:christophe.demaziere@univ-tours.fr)

[abdel-illah.hamdouch@univ-tours.fr](mailto:abdel-illah.hamdouch@univ-tours.fr)

Tel. : 02 47 36 14 67

## SOMMAIRE

<b>I. Géographie.....</b>	<b>4</b>
<b>II. Population et cohésion sociale.....</b>	<b>6</b>
<b>III. Emploi et activités économiques.....</b>	<b>12</b>
<b>IV. Foncier et immobilier.....</b>	<b>23</b>

### AVANT-PROPOS

Les fiches-portrait ont été réalisées sous la direction de Christophe Demazière et Abdelillah Hamdouch, Professeurs à l'Université de Tours, avec le concours de Ksenija Banovac, Doctorante en Aménagement de l'Espace et Urbanisme, et Laure Daviot, Ingénieure d'étude à l'Unité Mixte de Recherche *CItés, TERritoires, Environnement et Sociétés*. Les étudiants suivants ont contribué à ces fiches : Gwendoline Aucher, Jean-Charles Bernois, Côme Berton, Aurélie Bocquene, Camille Elamine, Sylvain Moioli, Nicolas Théron et Etienne Vallat, élèves-ingénieurs à l'Ecole Polytechnique de Tours.

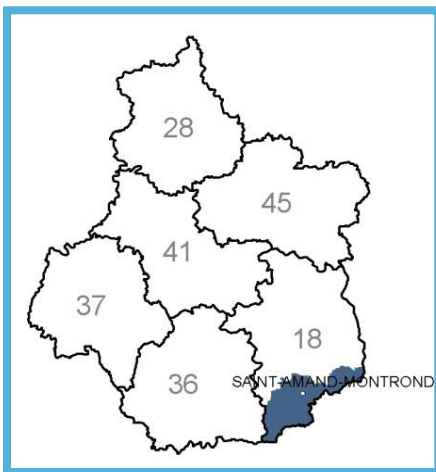
Cécile Dublanche, Directrice de Villes au Carré, et Marie Bizeray, Chargée de mission à Villes au Carré, ont fortement participé à ce travail.

Nous remercions vivement les élus et techniciens rencontrés sur les différents territoires pour les informations et réflexions qu'ils ont bien voulu nous fournir.

# Fiche portrait



## Saint-Amand-Montrond



	Commune (périmètre INSEE 2010)	Unité urbaine (périmètre INSEE 2010)	Aire urbaine (périmètre INSEE 2010)	Zone d'emploi (périmètre INSEE 2010)
Nombre de communes	1	3	22	61
Population en 2008	11 376	13 898	21 471	38 976
Densité de la population (nombre d'habitants au km <sup>2</sup> ) en 2008	564,0	425,5	51,4	26,8
Variation de la population : taux annuel moyen entre 1968 et 2008	-0,03 %	+0,13 %	+0,01 %	-0,33 %

Source : INSEE, 2008

Saint-Amand-Montrond se situe dans le département du Cher. La ville se trouve à 10 km de la limite Cher/Allier et à 30 km de celle entre le Cher et l'Indre.

Les indicateurs utilisés dans cette fiche-portrait sont déclinés à différentes échelles d'analyse qui sont apparues comme les plus pertinentes selon les cas : l'unité urbaine, l'aire urbaine et la zone d'emploi.

L'unité urbaine est constituée de 3 communes : [Drevant](#), [Orval](#) et [Saint-Amand-Montrond](#).

L'aire urbaine comprend, également, les communes d'[Ainay-le-Vieil](#), [Arcomps](#), [Arpheuilles](#), [Bouzais](#), [Bruère-Allichamps](#), [La Celle](#), [Charenton-sur-Cher](#), [Colombiers](#), [Coust](#), [Farges-Allichamps](#), [La Groutte](#), [Lételon](#), [Loye-sur-Arnon](#), [Marçais](#), [Meillant](#), [Nozières](#), [Orcenais](#), [Saint-Georges-de-Poisieux](#) et [Saint-Pierre-les-Étieux](#).

# Saint-Amand-Montrond

## I. GÉOGRAPHIE

### Réseaux et accessibilité

Saint-Amand-Montrond se trouve dans le Berry, aux portes de l'Auvergne. Elle fait partie de la plaque territoriale du Sud régional.

#### Réseau routier :

L'accessibilité au réseau autoroutier est bonne puisque la ville est à proximité de l'A71 avec un échangeur à 6 minutes du centre ville. Cette autoroute permet de rejoindre Bourges, au Nord, en 40 minutes et Montluçon, au Sud, en 45 minutes.

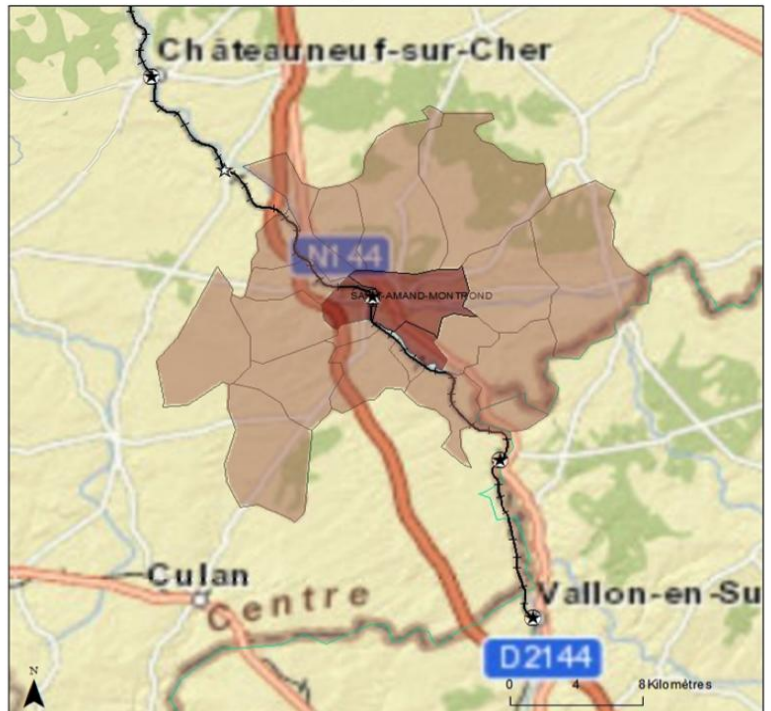
La D925 permet de rejoindre La Châtre (50 minutes), Issoudun (1h) et Châteauroux (1h10).

#### Réseau ferroviaire :

La desserte est relativement faible avec 17 liaisons par jour de base et 82 315 montées/descentes en 2008 à la gare d'Orval.

Bourges est accessible en 50 min par TER. Un car se rend à Montluçon en milieu d'après midi en 40 minutes. Paris est accessible en 2h50 et Vierzon en 50 minutes.

### Infrastructures de transport à Saint Amand-Montrond



Réalisation: stage DA4 villes<sup>2</sup>, Sources: IGN GeoFla©, INSEE, Esri World Street Map

- Gare de fret
- ☆ Gare de voyageurs
- ⊗ Gare de voyageurs et de fret
- +—+—+ Ligne ferroviaire
- Unité urbaine
- Aire urbaine

# Saint-Amand-Montrond

## Réseaux et accessibilité

La zone d'emploi de Saint-Amand-Montrond apparaît moins attractive pour les actifs, comparée aux quinze autres villes étudiées, avec 2 045 entrants dans la zone d'emploi et 4 280 sortants en 2007.

Les actifs sortants de la zone d'emploi se rendent principalement à Bourges (2 644), dans une moindre mesure à Montluçon en Auvergne (520) et à La Châtre (230). Comme pour les flux sortants, les entrants viennent en majorité de Bourges (870) puis de Montluçon (407) et de La Châtre (240).

Saint-Amand-Montrond est donc essentiellement polarisée par Bourges et dans une moindre mesure par Montluçon. Le temps moyen de déplacement domicile-travail est faible par rapport aux 16 villes étudiées, grâce à la proximité de l'A71.

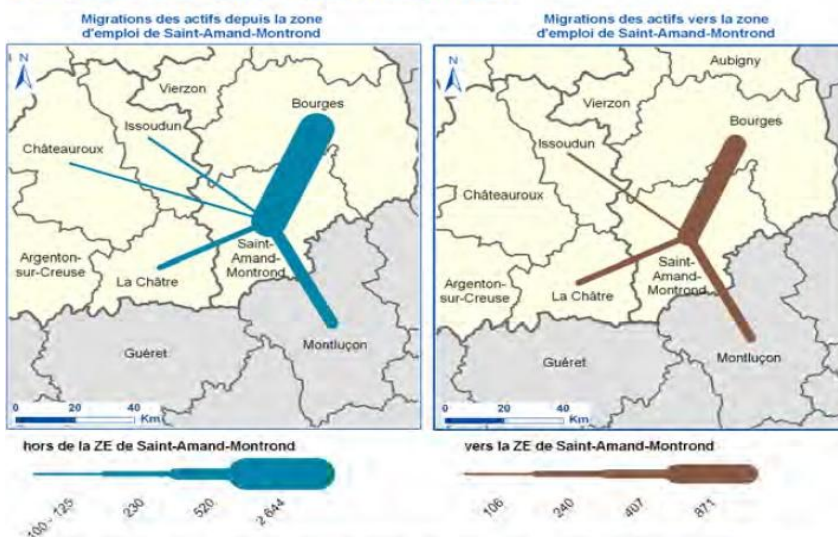
La bonne accessibilité de ce territoire et les relations qu'il entretient avec les villes alentour, permettent de le classer dans la catégorie des villes sous influence d'une ville moyenne.

	Coefficient sortants/entrants dans la zone d'emploi 2007	Temps de déplacement moyen domicile-travail dans l'aire urbaine en 2006	Ecart de temps de déplacement domicile-travail moyen entre 1999 et 2006 dans l'aire urbaine
<b>Saint-Amand-Montrond</b>	2,09	13,3 min	0,5 min
<b>Rang de la ville par rapport aux autres villes étudiées (de la plus attractive à la moins attractive)</b>	<b>14/16</b>	<b>2/12</b>	<b>6/12</b>

Mobilité domicile-travail dans l'aire urbaine entre 1999 et 2006 et dans la zone d'emploi en 2007

Source : INSEE, 2007, DATAR, 2006

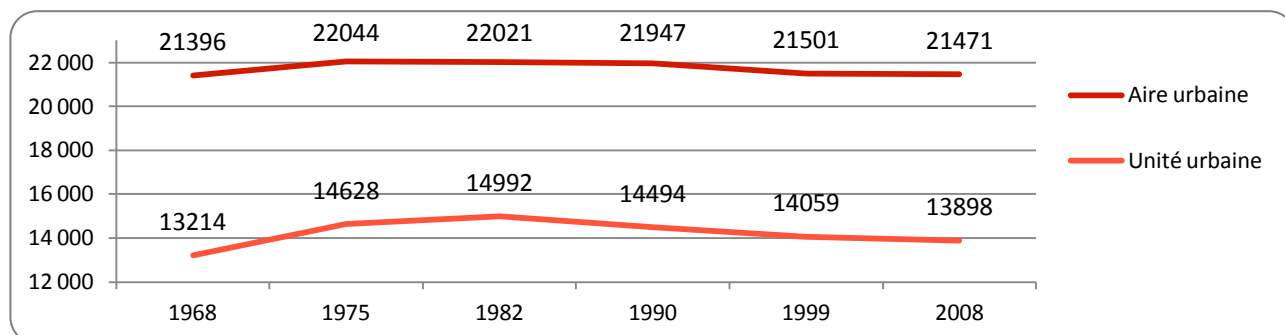
### Les migrations domicile - travail des actifs concernant la zone d'emploi de Saint-Amand-Montrond en 2007



# Saint-Amand-Montrond

## II. POPULATION ET COHÉSION SOCIALE

### Population

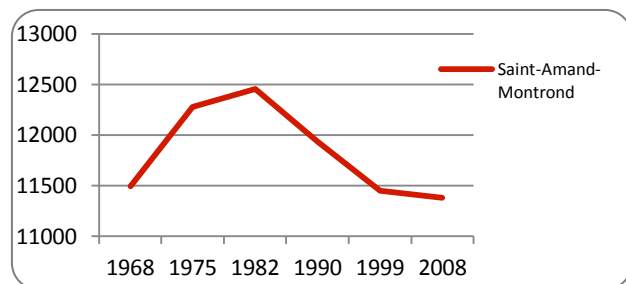


Évolution de la population dans l'unité urbaine et dans l'aire urbaine de 1968 à 2008

Source : INSEE, 2008

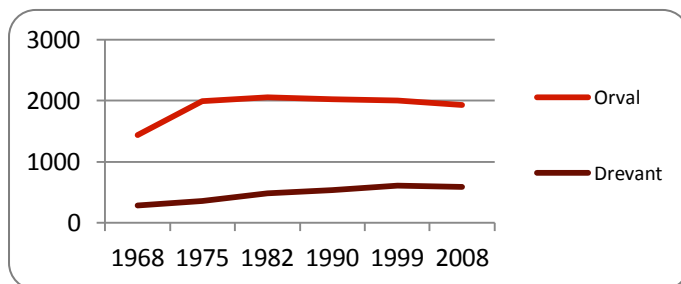
L'unité urbaine de Saint-Amand-Montrond comprend 13 898 habitants en 2008, répartis dans trois communes. Elle a gagné 684 habitants entre 1968 et 2008 (soit un taux de croissance annuel moyen de 0,13 %), contre 75 habitants pour l'aire urbaine. L'unité urbaine a commencé à perdre lentement mais continuellement de la population à partir de 1982 et l'aire urbaine à partir de 1975. L'écart de population entre ces deux territoires est resté relativement constant. Ceci indique que l'aire urbaine et l'unité urbaine ont la même attractivité.

Les graphiques ci-dessous montrent l'évolution de la répartition de la population dans les communes de l'unité urbaine :



Évolution de la population de la commune de Saint-Amand-Montrond de 1968 à 2008

Source : INSEE, 2008



Évolution de la population des autres communes de l'unité urbaine de 1968 à 2008

Source : INSEE, 2008

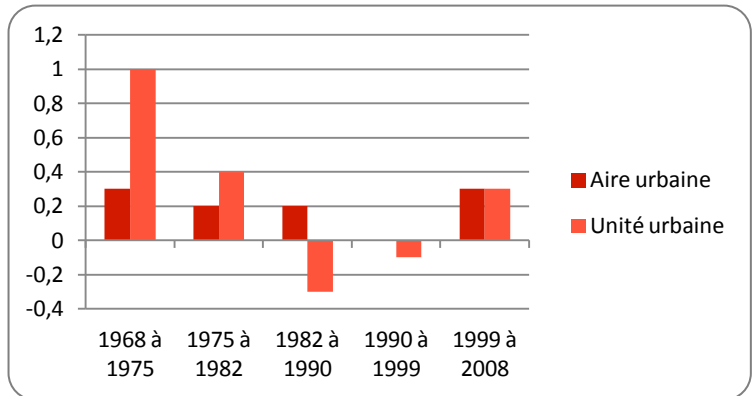
Nous pouvons constater que la courbe de l'évolution de la population de la commune de Saint-Amand-Montrond suit les mêmes tendances démographiques que celle de l'unité urbaine. Ceci peut s'expliquer par le poids important de la commune de Saint-Amand-Montrond dans l'unité urbaine.

Cependant, on remarque que pour les autres communes qui composent l'unité urbaine, la tendance est différente. La commune d'Orval a un nombre d'habitants constant depuis 1975 et la commune de Drevant a connu un taux de croissance annuel moyen de 1,85% entre 1968 et 2008. À noter que cette dernière ne compte que 589 habitants en 2008, soit 4 % de la population de l'unité urbaine.

# Saint-Amand-Montrond

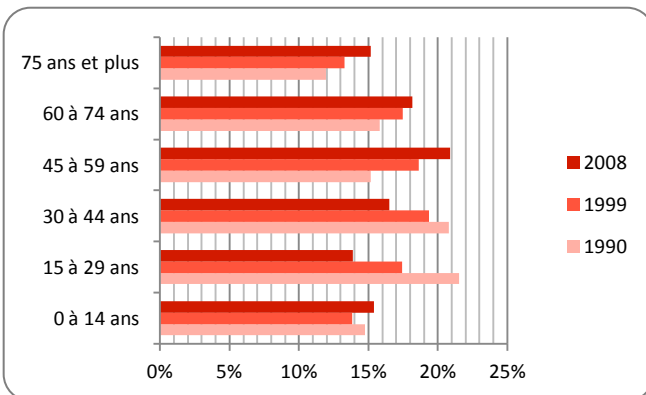
On remarque, de fait, une corrélation entre l'évolution démographique de la commune de Saint-Amand-Montrond et la variation annuelle moyenne de la population dans l'unité urbaine, due aux entrées et aux sorties.

Sur la période 1968-1975, la population était en augmentation et le taux de variation annuel moyen due aux entrées et sorties était de + 1 %. Le solde migratoire négatif entre 1982 et 1999 correspond, également, à la forte décroissance démographique que la ville a connu.



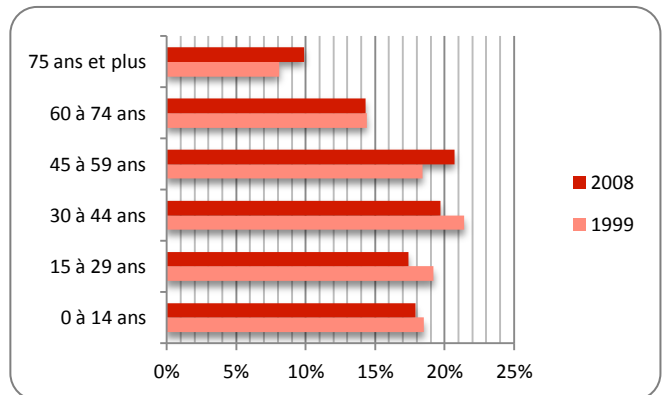
Variation annuelle moyenne de la population due au solde apparent des entrées et des sorties en % de 1968 à 2008

Source : INSEE, 2008



Répartition de la population par classe d'âge dans l'unité urbaine de 1990 à 2008 en %

Source : INSEE, 2008



Répartition de la population par classe d'âge en région Centre de 1999 à 2008 en %

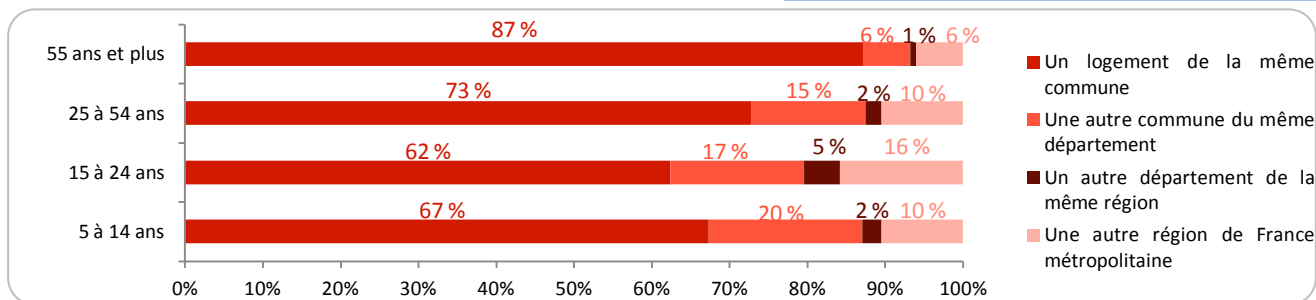
Source : INSEE, 2008

Au niveau de la répartition par classe d'âge, au regard de l'évolution entre 1990 et 2008, il apparaît que l'unité urbaine de Saint-Amand-Montrond est en phase de mutation.

Sur cette même période, le nombre de personnes de 45 ans et plus a fortement augmenté, notamment les 45 à 59 ans. A l'inverse, on constate une baisse notable des personnes âgées de 15 à 44 ans.

De fait, Saint-Amand-Montrond suit la tendance régionale, à savoir un vieillissement sensible de la population.

# Saint-Amand-Montrond



Lieu de résidence cinq ans auparavant en 2008 pour l'unité urbaine

Source : INSEE, 2008

Pour toutes les classes d'âge de l'unité urbaine, la majorité de la population apparaît très peu mobile (notamment la catégorie des 55 ans qui résident encore, pour 87 % d'entre eux, dans la même commune au bout de 5 ans). Seuls 7 % des personnes de 55 ans et plus habitaient une autre région ou un autre département. A contrario, la catégorie des 15 à 24 ans est la plus mobile avec 38 % d'entre eux qui n'habitaient pas sur la même commune 5 ans plus tôt.

Cet ancrage des 55 ans et plus se retrouve dans la répartition de la population par catégorie socioprofessionnelle, avec une nette augmentation des retraités ces vingt dernières années.

	En 1990	%	En 1999	%	En 2008	%	Région 2008	%
<b>Ensemble</b>	12 242	100 %	12 046	100 %	11 756	100 %	2 074 647	100 %
Agriculteurs exploitants	32	0,3 %	48	0,4 %	28	0,2 %	25 522	1,2 %
Artisans, commerçants, chefs d'entreprise	563	4,6 %	406	3,4 %	298	2,5 %	62 664	3,0 %
Cadres et professions intellectuelles supérieures	467	3,8 %	376	3,1 %	394	3,4 %	135 329	6,5 %
Professions intermédiaires	813	6,6 %	940	7,8 %	853	7,3 %	274 809	13,3 %
Employés	1 769	14,5 %	2 056	17,1 %	1 986	16,9 %	345 458	16,7 %
Ouvriers	2 667	21,8 %	2 200	18,3 %	1 855	15,8 %	323 192	15,6 %
Retraités	3 542	28,9 %	3 832	31,8 %	4 629	39,4 %	607 362	29,3 %
Sans activité professionnelle	2 389	19,5 %	2 188	18,2 %	1 713	14,6 %	300 311	14,8 %

Répartition de la population de plus de 15 ans par catégories socioprofessionnelles entre 1990 et 2008 pour l'unité urbaine de Saint-Amand-Montrond

Source : INSEE, 2008

En effet, comme le montre le tableau ci-dessus de répartition de la population par CSP, les retraités sont en forte augmentation (croissance de + 30,7 % entre 1990 et 2008). « C'est une caractéristique forte de la ville : les gens reviennent pour le cadre de vie »<sup>1</sup>. La part des employés a elle aussi progressé de + 12,3 % ainsi que celle des Professions intermédiaires (+ 5 %).

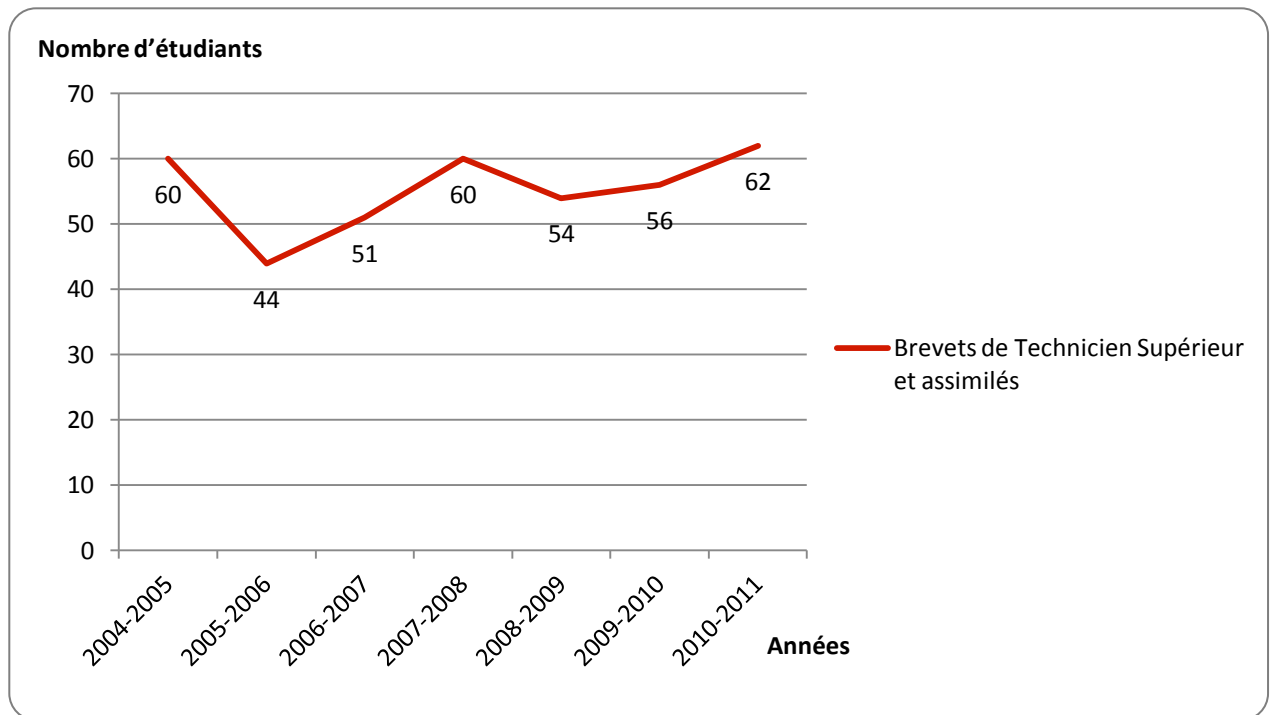
Cependant, les effectifs des catégories « ouvriers » et « artisans, commerçants, chefs d'entreprise » ont fortement baissé (respectivement - 30,5 % et - 47,1 %). Cette décroissance importante du nombre d'ouvriers est le résultat, comme dans la majorité des villes petites et moyennes, de la désindustrialisation. Aussi, le nombre de cadres et professions intellectuelles supérieures a chuté de - 15,6 %.

<sup>1</sup> Propos de M. LAURENT, Directeur du Service Urbanisme et Développement de St-Amand-Montrond, recueillis lors d'un entretien téléphonique, le 26/11/2012



# Saint-Amand-Montrond

## Formation



Effectifs selon les formations pour la zone d'emploi de Saint-Amand-Montrond entre 2004 et 2011

Source : MESR – DGESIP / DGRI – SIES, Atlas régional 2004-2011

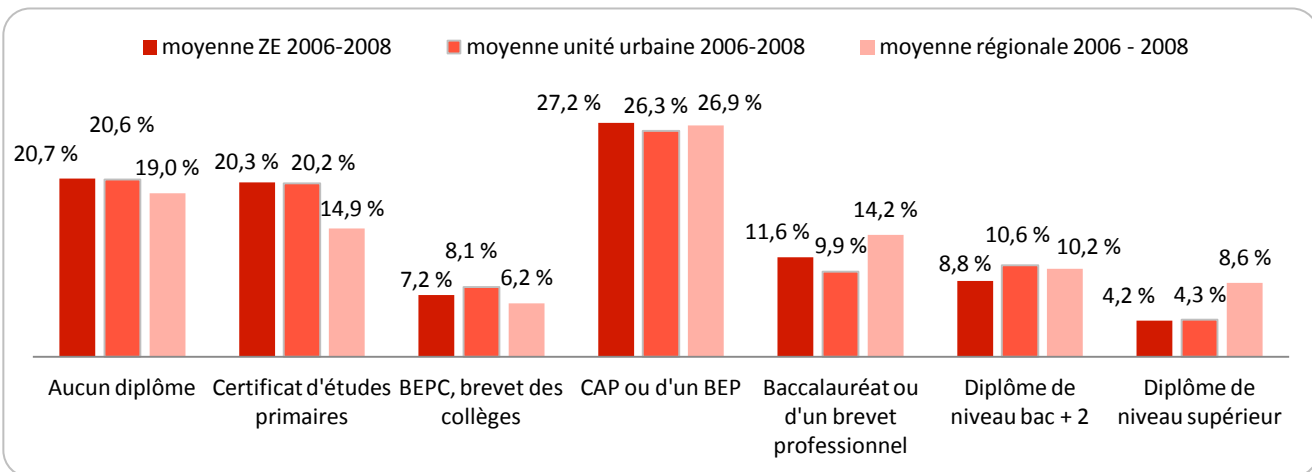
Les formations dans la zone d'emploi de Saint-Amand-Montrond sont proposées dans la ville centre. Sur la période 2004-2011, l'effectif d'étudiants post-bac reste quasiment constant, avec un écart de 18 étudiants entre la valeur la plus haute (année scolaire 2010-2011) et la plus basse (année scolaire 2005-2006).

L'explication vient du fait que les formations de Brevet de Techniciens Supérieurs sont les seules représentées sur cette zone d'emploi et qu'un seul BTS est proposé, celui d'Assistant de gestion de Petites et Moyennes Entreprises - Petites et Moyennes Industries.

La zone d'emploi de Saint-Amand-Montrond est la 18<sup>ème</sup> destination étudiante de la région Centre sur 21 agglomérations ou zones d'emploi ayant des formations supérieures. En accueillant 60 étudiants, la zone d'emploi de Saint-Amand-Montrond est la 12<sup>ème</sup> zone ayant le plus grand nombre d'étudiants parmi les 16 villes étudiées. <sup>2</sup>

<sup>2</sup> La première ville, Châteauroux, compte environ 1 200 étudiants dans sa zone d'emploi en 2011. Cela est la conséquence de la polarisation territoriale des formations supérieures impulsée par les politiques nationales successives d'ES guidées par un souci, certes « d'irrigation des territoires » dans le domaine de la formation, mais visant également des concentrations de moyens.

# Saint-Amand-Montrond



Répartition de la population de l'unité urbaine de Saint-Amand-Montrond et comparaison à la zone d'emploi et à la région Centre par diplôme le plus élevé pour la population non scolarisée de plus de 15 ans de 2006 à 2008

Source : INSEE, 2006, 2007 et 2008

Globalement, si on compare l'unité urbaine de Saint-Amand-Montrond et la moyenne régionale, on constate que sa population est moins diplômée. Elle a plus de personnes peu ou pas diplômées (aucun diplôme, certificat d'études primaires et BEPC ou brevet des collèges) et moins de personnes diplômées (CAP ou BEP, baccalauréat ou brevet professionnel et diplôme de niveau égal ou supérieur à bac +2).

Une comparaison des seize villes étudiées montre que l'unité urbaine de Saint-Amand-Montrond est la 5<sup>ème</sup> à avoir le plus de personnes sans diplôme (pour le Recensement de la Population 2008), avec 1,6 points de plus que la moyenne régionale en 2008. Aussi, elle a moins de personnes ayant un diplôme supérieur à bac +2 que la moyenne régionale et se classe 15<sup>ème</sup>/16 villes étudiées (Recensement de la Population 2008).

Sur la période 2006-2008, la population de l'unité urbaine de Saint-Amand-Montrond a conservé un niveau de formation constant. Le pourcentage de personnes ayant un diplôme supérieur à bac +2 a augmenté de 0,5 point sur cette période, de même pour le taux de CAP/BEP (+ 2,8 points) et de diplômes de niveau bac +2 (+ 0,3 point). Le taux des autres catégories ont diminué : personnes ayant un certificat d'études primaires (- 2,1 points), un brevet des collèges (- 0,2 point), ou un baccalauréat ou brevet professionnel (- 0,7 point). De plus, le nombre de personnes non diplômées a diminué de 0,5 point sur cette période sachant que la population non scolarisée de 15 ans et plus de l'unité urbaine a augmenté (+ 3,8 points).

La population de l'unité urbaine de Saint-Amand-Montrond a une proportion de personnes non diplômées importante par rapport à la moyenne régionale. Cependant, avec la diminution des personnes n'ayant aucun diplôme ainsi que celles ayant un diplôme inférieur au baccalauréat et l'augmentation de celle ayant un diplôme supérieur au baccalauréat, il semble que le niveau de formation de la population de l'unité urbaine de Saint-Amand-Montrond soit resté constant sur la période 2006-2008. C'est la neuvième unité urbaine ayant la population la plus diplômée parmi les seize unités urbaines étudiées, selon notre classement grâce au Recensement de la Population 2008.

# Saint-Amand-Montrond

## Revenus et précarité

	2006	2007	2008	2009
Ensemble des foyers fiscaux	8 301	8 377	8 391	8 282
Revenu net déclaré (en milliers d'euros)	150 663	154 020	153 319	152 436
Revenu net déclaré moyen (en euros)	18 150	18 386	18 272	18 406
Foyers fiscaux non imposables	54,2 %	53,3 %	55,4 %	54,8 %

Revenus et nombre des foyers fiscaux dans l'unité urbaine 2006 à 2009

Source : INSEE, 2009

En 2009, sur l'ensemble des 8 282 foyers fiscaux, le revenu net déclaré était de 152 436 000 euros (soit 18 406 euros en moyenne). Depuis 2006, le nombre de foyers fiscaux est resté relativement constant, de même pour le taux de foyers fiscaux non imposables.

		1999		2008	
		Unité urbaine	Aire urbaine	Unité urbaine	Aire urbaine
<b>Ensemble</b>		100 %	100 %	100 %	100 %
<b>Ménages d'une personne</b>	hommes seuls	13,2 %	12,0 %	16,8 %	15,4 %
	femmes seules	23,7 %	20,9 %	26,1 %	22,7 %
<b>Ménages avec famille(s)</b>	couple sans enfant	29,9 %	31,0 %	30,3 %	31,2 %
	couple avec enfant(s)	25,4 %	29,3 %	17,7 %	22,0 %
	famille monoparentale	7,8 %	6,8 %	9,3 %	8,7 %

Composition des ménages dans l'unité urbaine et dans l'aire urbaine en 1999 et 2008

Source : INSEE, 2008

L'évolution de la composition des ménages peut, en partie, expliquer la précarité chez certaines familles. Que ce soit dans l'unité ou dans l'aire urbaine, les ménages composés d'une personne sont en augmentation sur la période 1999-2008. Les familles monoparentales – composées, dans leur quasi-totalité, d'une femme seule avec enfant(s) – plus sujettes à la précarité, sont également en augmentation. Par contraste, les ménages composés d'un couple avec enfant(s) sont en nette diminution.

	Taux de chômage au 4 <sup>ème</sup> trimestre 2011 dans la zone d'emploi	Bénéficiaires CMUC/pop2008 dans l'unité urbaine	Allocataires CAF constitué à plus de 50 % de prestations sociales/pop 2008 dans l'unité urbaine
Saint-Amand-Montrond	11,5 %	7,6 %	5,2 %
Moyenne des 16 villes étudiées	9,3 %	7,9 %	4,8 %

Indicateurs de précarité pour l'unité urbaine de Saint-Amand-Montrond et la moyenne des 16 villes étudiées en 2008

Source : INSEE, 2008, 2012

Les trois indicateurs de précarité choisis nous permettent, parallèlement, de comparer l'unité urbaine de Saint-Amand-Montrond à la moyennes des 16 villes étudiées. Il apparaît que le taux de chômage de la zone d'emploi est nettement supérieur à la moyenne des villes étudiées, mais aussi à celui de la région Centre en 2011 (+ 8,8 %). « Ce taux peut être expliqué par la fermeture de l'abattoir de volaille de la ville ainsi que par la réduction du nombre de salariés de certaines entreprises et la fermeture de petits ateliers »<sup>3</sup>.

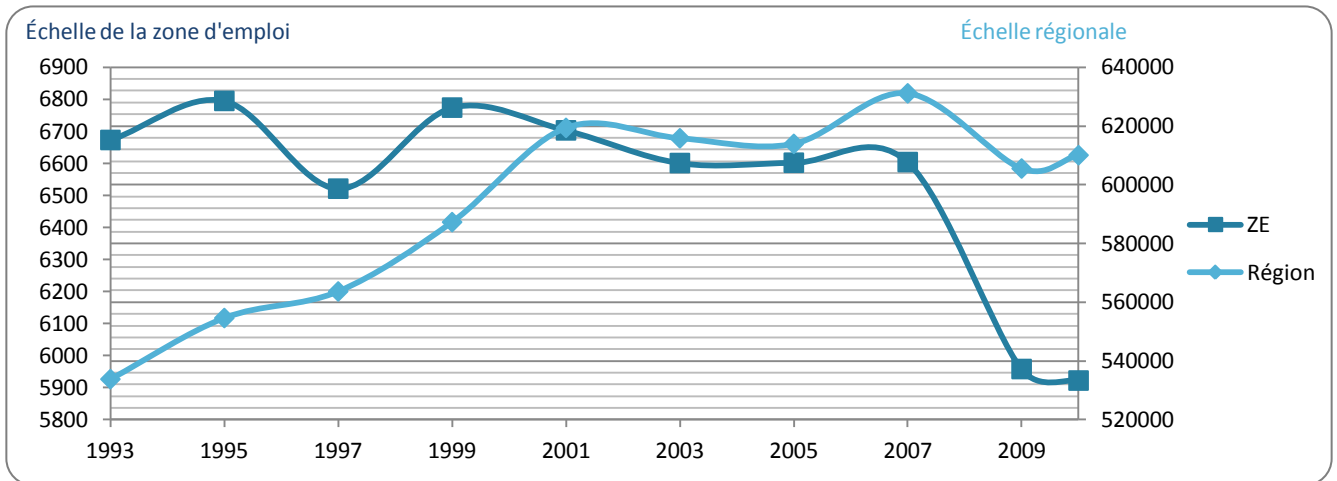
Le nombre de bénéficiaires de la Couverture Maladie Universelle Complémentaire est, par contraste, inférieur à la moyenne.

<sup>3</sup> Propos de M. LAURENT, Directeur du Service Urbanisme et Développement de St-Amand-Montrond, recueillis lors d'un entretien téléphonique, le 26/11/2012

# Saint-Amand-Montrond

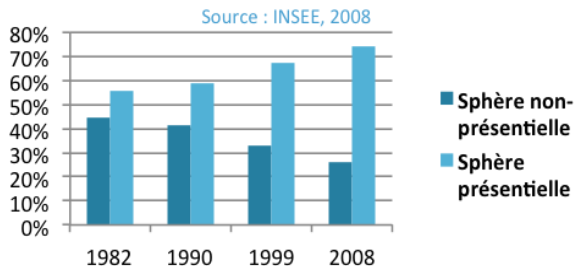
## III. EMPLOI ET ACTIVITÉS ÉCONOMIQUES

### Dynamique d'emploi

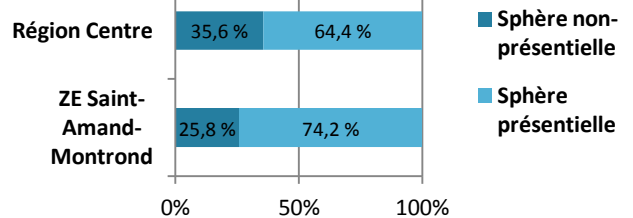


Évolution de l'emploi salarié privé sur la zone d'emploi de Saint-Amand-Montrond et la moyenne de la région Centre entre 1993 et 2010  
Source : Pôle Emploi, 2010

### Evolution des parts des emplois des sphères présentes<sup>2</sup> et non-présentes entre 1982 et 2008 à l'échelle de l'unité urbaine de Saint-Amand-Montrond



Source : INSEE, 2008



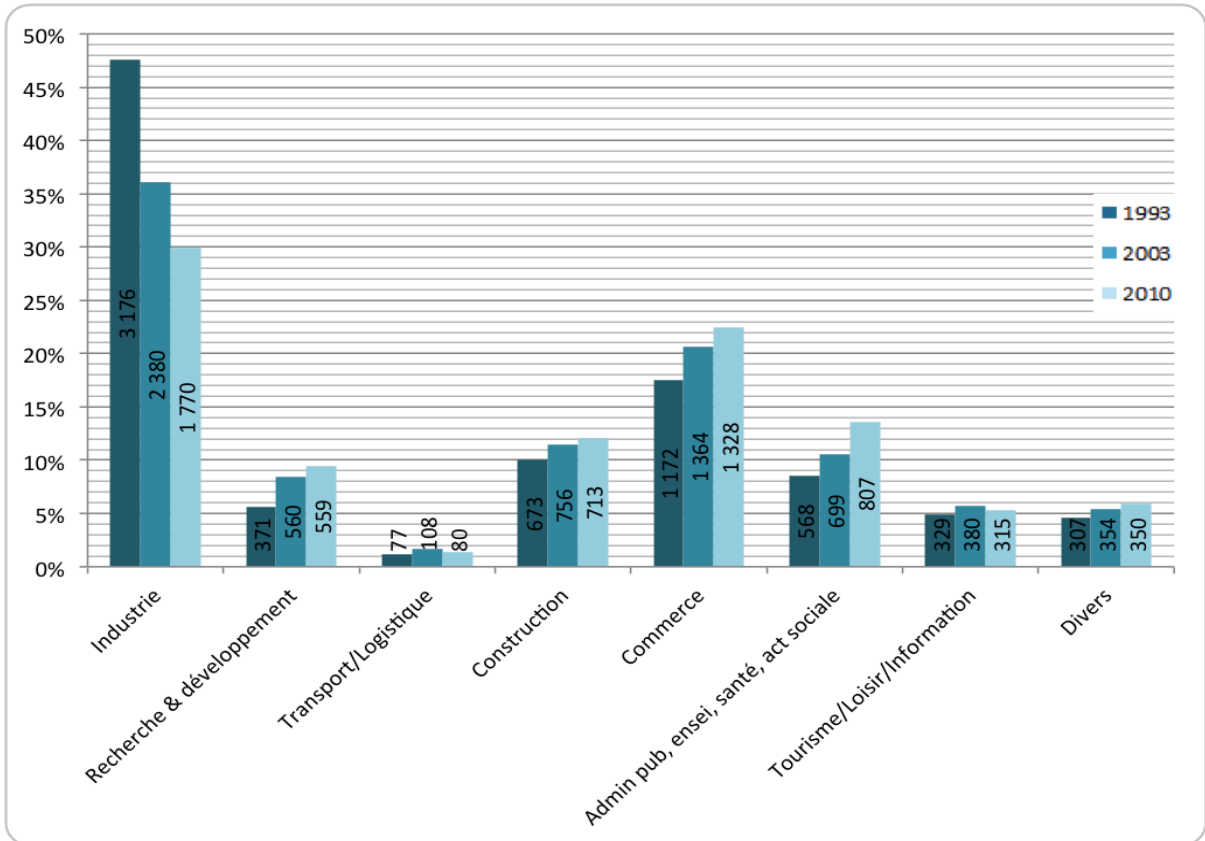
Comparaison des pourcentages d'emploi dans les sphères présentes et non-présentes en 2008, à l'échelle de la zone d'emploi  
Source : INSEE, 2008

La zone d'emploi de Saint-Amand-Montrond a été fortement touchée par la désindustrialisation (secteurs de l'habillement et du cuir, imprimerie, bois et papier). « *Le retard avec lequel la création d'emplois de service s'est produite* » [Département du Cher, 2007] explique en partie une perte quasi-constante du nombre d'emplois sur le territoire. La période allant de fin 2006 à 2009 est marquée par une perte de près de 10 %. La zone d'emploi de Saint-Amand-Montrond suit le même schéma de répartition dans les sphères présentes et non-présentes que son unité urbaine. A ces deux échelles, la part de l'économie présente est nettement supérieure à celle de la moyenne régionale (74,2 % contre 64,4 %).

<sup>4</sup> Les activités présentes sont les activités mises en œuvre localement pour la production de biens et de services visant la satisfaction des besoins de personnes présentes dans la zone, qu'elles soient résidentes ou touristes.

Les activités non-présentes sont déterminées par différence. Il s'agit des activités qui produisent des biens majoritairement consommés hors de la zone et des activités de services tournées principalement vers les entreprises correspondantes. Source : INSEE, 2012

# Saint-Amand-Montrond



Comparaison de la répartition des salariés et nombre d'emplois par secteurs d'activités entre 1993 et 2010 dans la zone d'emploi de Saint-Amand-Montrond  
Source : Pôle Emploi, 2010, 2003, 1993

A l'image de la baisse de la part de la sphère non-présentielle dans le Saint-Amandois, la part de l'industrie a chuté de 44,3 % entre 1993 et 2010, ce qui est l'un des plus forts taux de la région Centre. Les secteurs du commerce, de l'administration, des services et de la construction ont quant à eux su générer de l'emploi.

Abréviation = Administration publique, enseignement, santé, action sociale

# Saint-Amand-Montrond

Effectif salarié par établissement en 2009 (source : Pôle Emploi – 2009) <i>Effectif salarié total tout domaines confondus : 5 958</i>	Zone d'emploi		Région
	Nombre	Structure (%)	Structure (%)
<b>Industrie</b>	<b>1838</b>	<b>30,8 %</b>	<b>24,8 %</b>
Travail bois, industrie du papier & imprimerie	631	10,6 %	1,9 %
Métallurgie & fabrication pièces métalliques sauf machines	272	4,6 %	3,4 %
Autres industries manufacturières, réparation & installation de machines	260	4,3 %	2,1 %
Fabrication pièces caoutchouc, plastique	162	2,7 %	3,4 %
Gestion eau, déchets & dépollution	160	2,7 %	0,9 %
Fabrication d'aliments, de boissons & produits à base de tabac	123	2,1 %	3,1 %
Fabrication textiles, industrie de l'habillement, cuir & chaussures	109	1,8 %	0,7 %

Effectif salarié par type d'établissement industriel de la zone d'emploi de Saint-Amand-Montrond en 2009  
Source : Pôle Emploi, 2009

L'implantation de l'industrie de la métallurgie a été permise par la présence de mines de fer au début du XIXème siècle. Toujours importante, elle emploie 4,6 % des effectifs de la zone d'emploi en 2009. Malgré de récentes difficultés, le premier secteur industriel est de loin l'industrie du papier et de l'imprimerie (10,6 % contre 1,9 % à l'échelle de la région Centre). La fabrication de bijoux, qui fait la renommée du Saint-Amandois, emploie aujourd'hui une centaine de salariés.

Effectif salarié par établissement en 2009 (source : Pôle Emploi – 2009) <i>Effectif salarié total tout domaines confondus : 5 958</i>	Zone d'emploi		Région
	Nombre	Structure (%)	Structure (%)
<b>Emplois administratifs et de services</b>	<b>1 014</b>	<b>17,0 %</b>	<b>22,8 %</b>
Activités de services administratifs et de soutien	269	4,5 %	10,5 %
Enseignement	46	0,8 %	1,6 %
Administration publique	7	0,2 %	1,3 %
Activités pour la santé humaine	239	4,0 %	2,8 %
Hébergement médico-social et social	140	2,3 %	2,7 %
Action sociale sans hébergement	313	5,2 %	3,6 %

Effectif salarié par type d'établissement administratif de la zone d'emploi de Saint-Amand-Montrond en 2009  
Source : Pôle Emploi, 2009

La part de l'emploi administratif et de services est plus faible dans la zone d'emploi de Saint-Amand-Montrond qu'à l'échelle de la région Centre (17 % contre 22,8 %). Le poids des "activités pour la santé humaine" est cependant nettement plus élevé que la moyenne régionale (6,3 % des effectifs de la zone contre 5,5 %). On retrouve d'ailleurs deux Centres hospitaliers dans la liste des plus grands établissements de la zone d'emploi.

# Saint-Amand-Montrond

Raison sociale	Effectifs de l'établissement	Activité	Localisation siège social
CENTRE HOSPITALIER SAINT AMAND MONTROND	500-749 salariés	Santé	/
COMMUNE DE SAINT AMAND MONTROND	200-249 salariés	Administration publique	/
SMURFIT KAPPA FRANCE	150-199 salariés	Travail du bois, industries du papier et imprimerie	Saint-Mandé (94)
BUSSIÈRE	150-199 salariés	Travail du bois, industries du papier et imprimerie	Paris (75)
CENTRE HOSPITALIER GEORGE SAND - CHEZAL-BENOIT	150-199 salariés	Santé	/
CENTRE HOSPITALIER GEORGE SAND UNITE DE SOINS LONGUE DUREE - CHEZAL-BENOIT	150-199 salariés	Santé	/

Liste des six plus grands établissements employeurs publics ou privés de la zone d'emploi de Saint-Amand-Montrond  
Source : INSEE – CLAP, 2008 – données actualisées

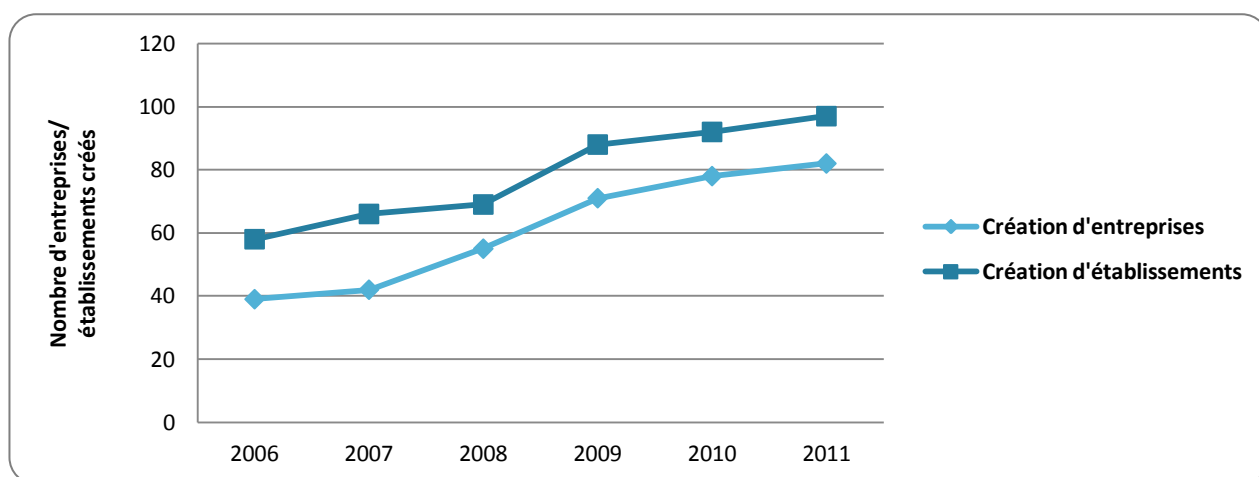
La grande industrie est très peu représentée sur le territoire du Saint-Amandois : les deux plus grandes usines de la zone d'emploi, Smurfit Kappa et Bussière Imprimerie sont localisées à Saint-Amand-Montrond même et ne dépassent pas les 200 salariés. Les quatre autres plus grands établissements de la zone sont liés au secteur de la santé ou de l'administration publique.

# Saint-Amand-Montrond

## Renouvellement des activités

### Cluster / Grappe d'entreprise

Depuis l'implantation du premier atelier en 1888, Saint-Amand-Montrond est devenue l'un des principaux pôles français de fabrication de bijoux. Le **pôle des métiers du luxe** (zone d'activité dédiée de 6 ha) a été créé en 2007 autour du Pôle Technologique de l'Or pour rassembler les secteurs et métiers sur le département, à savoir la bijouterie/joaillerie, la maroquinerie, le prêt à porter de luxe et les arts de la table. La Communauté de Communes du Cœur de France dont fait partie Saint-Amand-Montrond a été labélisée **Pôle d'Excellence des Métiers d'Art** en 2010.



Flux de création d'entreprises et d'établissements entre 2006 et 2011 dans l'unité urbaine de Saint-Amand-Montrond

Source : INSEE, 2011

Malgré une « érosion de la présence des grands groupes industriels » [Département du Cher, 2007] et « un taux de création d'entreprises plus faible que la moyenne régionale » [Région Centre, 2011], le Saint-Amandois a su attirer PME et PMI, notamment dans le cadre du pôle des métiers du luxe. Ainsi, le nombre de création d'entreprises a augmenté de 52 % entre 2006 et 2009 (celui de la création d'établissements de 40 % environ). Le succès du dispositif d'auto-entrepreneuriat, mis en place au début de l'année 2009, s'est confirmé à Saint-Amand-Montrond. Il concerne 64,6 % des créations d'entreprise en 2011 contre 57 % en région Centre [INSEE, 2011].

**Existence d'une Chambre de Commerce et d'Industrie (CCI), d'une Chambre des Métiers et de l'Artisanat (CMA) ou d'une antenne**

CCI : non  
CMA : oui

Si l'unité urbaine de Saint-Amand-Montrond n'accueille pas d'antenne de la CCI du Cher, elle a, sur son territoire, une permanence de la CMA du Cher. « *Les consultants viennent sur RDV dans un local mis à leur disposition* »<sup>5</sup>. Cette dernière assure, dans une relation de proximité, des missions de service public essentielles à la structuration de l'artisanat et au développement des entreprises sur le territoire.

Échelle : unité urbaine au 01/01/2012

Sources : <http://www.cci.fr/> <http://www.artisanat.fr>

<sup>5</sup> Propos de M. LAURENT, Directeur du Service Urbanisme et Développement de St-Amand-Montrond, recueillis lors d'un entretien téléphonique, le 26/11/2012



# Saint-Amand-Montrond

## Économie sociale et solidaire

L'économie sociale et solidaire (ESS) rassemble les structures et entreprises qui concilient utilité sociale, activité économique et/ou gouvernance démocratique. Donnant la primauté aux personnes sur la recherche de profits, elles sont organisées autour d'une solidarité collective, d'un partage démocratique du pouvoir dans l'entreprise et réinvestissent leur résultat dans leurs projets et au service des personnes.

	Nombre d'établissements	Part des établissements ESS sur l'ensemble des établissements employeurs de la zone d'emploi
<b>Total général</b>	<b>1 388</b>	<b>100 %</b>
<b>Total ESS</b>	<b>120</b>	<b>8,7 %</b>
Association	101	7,3 %
Coopérative	16	1,2 %
Fondation	0	0 %
Mutuelle	3	0,2 %

Nombre d'établissements employeurs de l'ESS par statut juridique et la part de ces établissements sur l'ensemble des établissements employeurs de la zone d'emploi en 2009

Source : INSEE CLAP, 31/12/2009, Traitement : Observatoire Régional de l'ESS (ORESS) Centre

La part des établissements employeurs de l'ESS sur l'ensemble des établissements de la zone d'emploi est inférieure à la moyenne régionale. En effet, 10,3 % des établissements de la région Centre relèvent de l'économie sociale et solidaire, pour seulement 8,7 % pour la zone d'emploi de Saint-Amand-Montrond. Par ailleurs, cette dernière possède majoritairement des établissements à caractère associatif. En effet, plus de 80 % des établissements employeurs de l'ESS sur la zone d'emploi sont des associations. Cette part d'association (7,3 %) est cependant inférieure à celle de la région Centre (8,6 %). Les mutuelles sont, quant à elles, très faiblement représentées et il n'y a pas de fondation.

	Effectifs salariés de l'ESS	Part des effectifs sur l'ensemble des emplois de la zone d'emploi
<b>Total général</b>	<b>8 952</b>	<b>100 %</b>
<b>Total ESS</b>	<b>937</b>	<b>10,4 %</b>
Association	765	8,5 %
Coopérative	165	1,8 %
Fondation	0	0 %
Mutuelle	7	0,1 %

Effectifs salariés de l'ESS par statut juridique et la part de ces effectifs sur l'ensemble des emplois de la zone d'emploi en 2009

Source : INSEE CLAP, 31/12/2009, Traitement : Observatoire Régional de l'ESS (ORESS) Centre

Les chiffres concernant l'économie sociale et solidaire dans la zone d'emploi de Saint-Amand-Montrond sont relativement similaires à ceux que l'on retrouve en région Centre. En effet, 10,4 % des salariés de la zone d'emploi de Saint-Amand-Montrond sont employés dans l'ESS, pour 10,1 % en région Centre.

# Saint-Amand-Montrond

	Établissements employeurs de l'ESS	Part des établissements employeurs de l'ESS sur le total des établissements employeurs du secteur de la ZE
Action Sociale	26	72,2 %
Agriculture, Sylviculture, Pêche	4	2,2 %
Activités financières et assurances	13	25,5 %
Santé	ND*	ND
Activités créatives, artistiques	11	100 %
Activités liées au sport	15	57,7 %
Enseignement	6	8,1 %

Nombre d'établissements employeurs de l'ESS et part de ces établissements sur l'ensemble des établissements employeurs par secteur d'activité, de la zone d'emploi en 2010

Source : Observatoire Régional de l'ESS (ORESS) Centre

	Effectifs salariés de l'ESS	Part des effectifs salariés ESS sur le total des salariés du secteur de la ZE
Action Sociale	562	66,3 %
Agriculture, Sylviculture, Pêche	22	9 %
Activités financières et assurances	126	60,9 %
Santé	6	0,7 %
Activités créatives, artistiques	9	100 %
Activités liées au sport	24	36,9 %
Enseignement	25	2,9 %

Effectifs salariés de l'ESS et part de ces effectifs sur l'ensemble des emplois par secteur d'activité, de la zone d'emploi en 2010

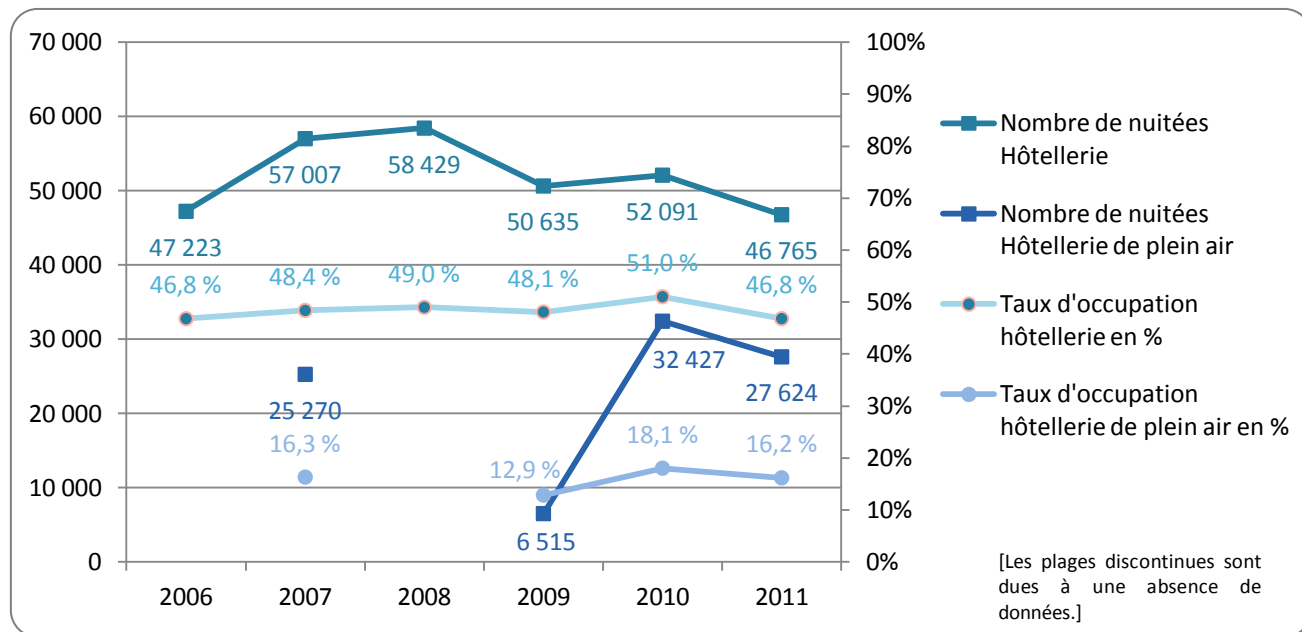
Source : Observatoire Régional de l'ESS (ORESS) Centre

Les établissements employeurs de l'économie sociale et solidaire sont en majeure partie ceux dont l'activité est liée à l'action sociale (26 établissements). Et c'est également ce secteur qui emploie le plus, avec 562 salariés.

\* ND : Non Disponible

# Saint-Amand-Montrond

## Tourisme



Fréquentation touristique en hôtellerie et hôtellerie de plein air du Pays Berry-Saint-Amandois pour la période 2006-2011

Source : Enquête INSEE/DGCIS/CRT Centre-Val de Loire 2006-2011

La fréquentation des hébergements touristiques dans le Pays Berry-Saint-Amandois est majoritairement due à l'hôtellerie avec 46 765 nuitées en 2011. L'hôtellerie de plein air est presque deux fois moins fréquentée avec 27 624 nuitées de moins que l'hôtellerie en 2011. L'hôtellerie connaît une baisse de fréquentation depuis 2008, passant de 58 429 nuitées en 2008 à 46 765 nuitées en 2011. Le taux d'occupation semble rester constant ce qui indique que le nombre de chambres proposées a été réduit. Sur la période 2006-2008, l'offre de chambre en hôtellerie a augmenté car le nombre de nuitées augmente sur cette période, et le taux d'occupation reste constant.

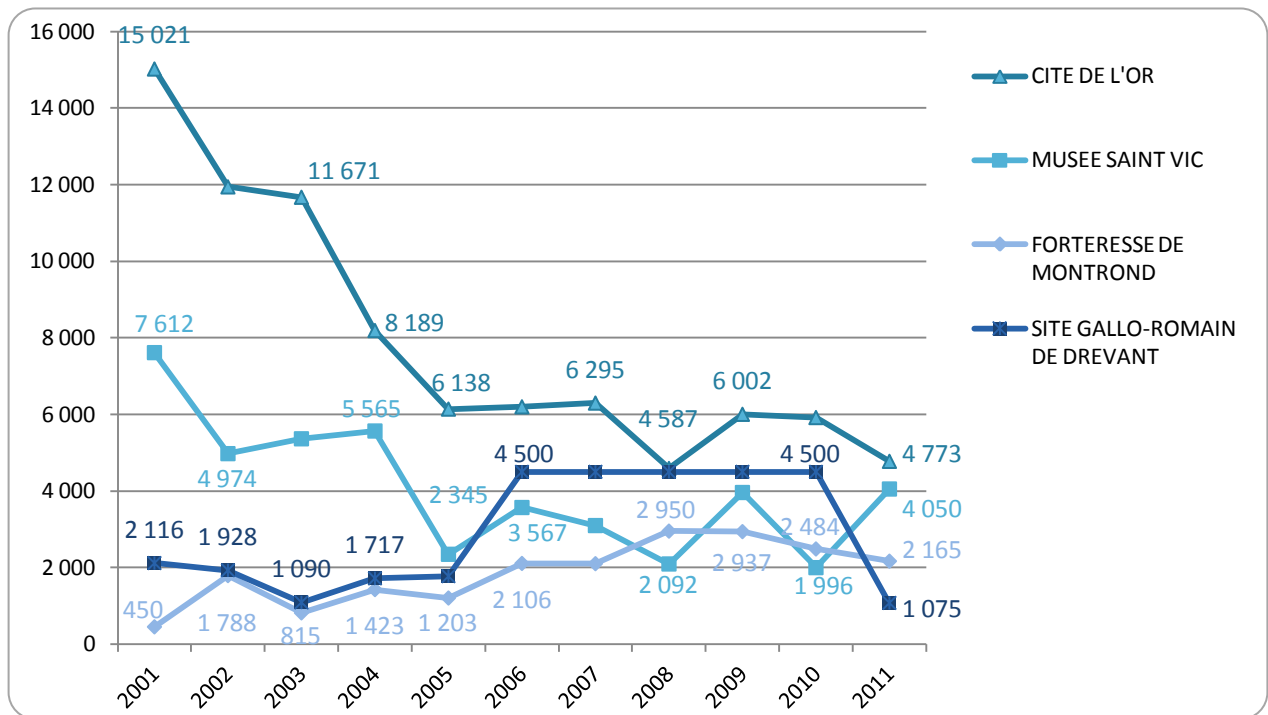
La fréquentation de l'hôtellerie de plein air est en dents de scie, une chute importante de fréquentation entre 2007 et 2009 (25 270 à 6 515 nuitées), puis la fréquentation a été multipliée par 5 entre 2009 et 2010, suivie d'une baisse de 4 800 nuitées entre 2010 et 2011. Le taux d'occupation restant relativement constant, le nombre d'emplacements offerts pour l'hôtellerie de plein air a diminué entre 2007 et 2009, et augmenté entre 2009 et 2010.

En comparant ce Pays aux 15 autres étudiés, celui-ci se classe 9<sup>ème</sup>/16 pour le taux d'occupation et 7<sup>ème</sup> pour le nombre de nuitées, pour l'hôtellerie de plein air. Il semblerait que l'offre soit plus importante que la demande, avec un taux d'occupation de 16,2 % dans le Pays Berry-Saint-Amandois en 2011.

En réalisant la même comparaison pour l'hôtellerie, ce Pays se classe 9<sup>ème</sup> pour le taux d'occupation et 10<sup>ème</sup> pour le nombre de nuitées en 2011. L'offre et la demande ne semblent pas en réelle adéquation, avec une offre trop importante par rapport à la demande dans ce Pays.

Ce dernier occupe la neuvième place/16 quant à la fréquentation totale des deux types d'hébergements touristiques en nombre de nuitées.

# Saint-Amand-Montrond



Fréquentation touristique de l'unité urbaine de Saint-Amand-Montrond pour la période 2001-2011

Source : CRT Centre-Val de Loire/CDT/OET 2001-2011

L'offre touristique de l'unité urbaine de Saint-Amand-Montrond est composée de sites et monuments. « Il existe certaines manifestations ou festivals : la foire aux vins annuelle, la foire d'Orval, etc. »<sup>6</sup> Les sites touristiques principaux de l'unité urbaine de Saint-Amand-Montrond se situent à Drevant et Saint-Amand-Montrond. La fréquentation variant largement d'une année sur l'autre, et selon différentes tendances, il est difficile de définir une tendance globale sur la période 2001-2011. La fréquentation de la Cité de l'or est en chute libre sur cette période avec 15 021 visiteurs en 2001 et seulement 4 773 en 2011. La fréquentation du Musée Saint Vic, bien qu'en baisse ne suit pas la même tendance que celle de la Cité de l'or, une baisse d'environ 3 500 visiteurs entre 2001 et 2011 est enregistrée. La Forteresse de Saint-Amand-Montrond connaît globalement une hausse de fréquentation en passant de 450 visiteurs en 2001 à 2 165 en 2011, malgré une baisse de fréquentation depuis 2008. Le Site Gallo-Romain de Drevant, après une fréquentation en baisse sur la période 2001-2005 (2 116 à 1 773 visiteurs sur cette période), connaît une hausse rapide de fréquentation avec 4 500 visiteurs de 2006 à 2010, puis en 2011 la fréquentation chute à 1 075 visiteurs.

L'unité urbaine de Saint-Amand-Montrond en accueillant environ 12 000 visiteurs en 2011 est une unité urbaine relativement peu attractive sur le plan touristique et se classe 12<sup>ème</sup> parmi les 16 villes étudiées. « Le tourisme reste, cependant, un axe de développement du territoire. »<sup>7</sup>

<sup>6</sup> Propos de M. LAURENT, Directeur du Service Urbanisme et Développement de St-Amand-Montrond, recueillis lors d'un entretien téléphonique, le 26/11/2012

<sup>7</sup> Ibid.

# Saint-Amand-Montrond

## Équipements et services à la population

Gamme	Proximité	Intermédiaire	Supérieur	Total
Équipement pour 1 000 habitants	22,8	6,7	3,8	33,3
% de gamme de service	69 %	20 %	11 %	100 %

Structure des équipements et services par gamme en 2010 dans l'aire urbaine de Saint-Amand-Montrond  
Source : INSEE BPE, 2010

Saint-Amand-Montrond est moyennement équipée en services, par rapport aux 16 villes étudiées. Avec 33,3 équipements pour 1 000 habitants dans l'ensemble de l'aire urbaine, elle est la 7<sup>ème</sup> ville.

Dans chacune des gammes, la ville de Saint-Amand-Montrond est classée 7<sup>ème</sup> sur 16 pour la gamme supérieure, 8<sup>ème</sup> pour celle intermédiaire et 6<sup>ème</sup> pour celle de proximité.

La périphérie est particulièrement bien équipée puisque 30 % des équipements et services supérieurs et 65 % de la gamme de proximité se trouvent dans l'aire urbaine.

Saint-Amand-Montrond		Commerce de grande taille	Total de commerces
Nombre de commerces pour 10 000 habitants	Unité urbaine	7,20	70,51
	Reste de l'aire urbaine	0,00	17,17

Commerces selon leur taille dans l'unité urbaine et le reste de l'aire urbaine de Saint-Amand-Montrond en 2010  
Source : INSEE BPE, 2010

Saint-Amand-Montrond est moyennement pourvue en commerces étant classée 7<sup>ème</sup> sur les 16 villes étudiées, pour l'unité urbaine et le reste de l'aire urbaine. En revanche, elle est particulièrement bien pourvue en grandes surfaces dans l'unité urbaine.

# Saint-Amand-Montrond

	Nombre de médecins généralistes pour 1000 habitants (dans l'aire urbaine en 2008)	Part de la population à plus de 20 min d'un médecin généraliste (dans le bassin de vie en 2006)	Part de la population éloignée de plus de 20 min d'au moins un des services de santé de proximité (dans le bassin de vie en 2006)	Nombre d'établissements de garde d'enfant d'âge préscolaire (à l'échelle de la commune en 2011)
<b>Saint-Amand-Montrond</b>	0,76	4,4 %	22,7 %	2
<b>Rang par rapport aux 16 autres villes étudiées</b> (du meilleur au moins bon)	9/16	14/16	13/16	-
<b>Moyenne des 16 villes</b>	-	-	-	3

Accessibilité à la santé dans l'aire urbaine en 2008, dans le bassin de vie en 2006 et nombre d'établissements de garde d'enfant d'âge préscolaire dans la commune en 2011

Source : INSEE 2008, DATAR 2006, INSEE, 2011, Base permanente des équipements 2011

L'accessibilité aux services de santé est relativement mauvaise avec 22,7 % de la population n'ayant pas accès à un des services de santé de proximité en moins de 20 minutes, en 2006.

Les médecins généralistes sont aussi en faible nombre par rapport à la population et 4,4 % n'a pas accès à un médecin généraliste en moins de 20 minutes.

Le nombre d'établissements de garde d'enfants d'âge préscolaire de la commune de Saint-Amand-Montrond est inférieur à celui obtenu pour la moyenne des 16 villes étudiées.

# Saint-Amand-Montrond

## IV. FONCIER ET IMMOBILIER

Part de surface communale artificialisée	Moyenne des 16 villes étudiées
35,9 %	32,3 %

Comparaison de la surface artificialisée de Saint-Amand-Montrond et de la moyenne des 16 villes étudiées en 2011  
Sources : <http://www.statistiques.developpement-durable.gouv.fr>  
<http://www.annuaire-mairie.fr/>. Mise à jour : 01/01/12

La commune de Saint-Amand-Montrond est peu artificialisée. Lorsque l'on compare les 16 villes étudiées sur ce critère, on constate que Saint-Amand-Montrond se trouve au-dessus de la moyenne, étant classée 5<sup>ème</sup>.

Le taux de remplissage des zones d'activités de l'unité urbaine de Saint-Amand-Montrond est de 75,2 %. Celui-ci est supérieur à celui de la moyenne des 16 villes étudiées (73,5 %) et à celui de la région Centre (69,1 %).

	Saint-Amand-Montrond	Région Centre
Surface totale des Zones d'Activités	100 % 113 ha	100 % 18 900 ha
Taux de remplissage des Zones d'Activités	75,2 % 85 ha	69,1 % 13 061 ha
Surface de foncier valorisable disponible	13,3 % 15 ha	14,3 % 2 700 ha
Surface non équipée/Infrastructures	11,5 % 13 ha	16,6 % 3 139 ha

Comparaison des zones d'activités de Saint-Amand-Montrond et de la région Centre en 2011  
Sources : <http://www.ville-saint-amand-montrond.fr/> Mise à jour : 01/01/2012  
Diagnostic territorial des zones d'activités économiques de la région Centre. 31/05/10

	Prix moyen du m <sup>2</sup> de bâti (€/m <sup>2</sup> )	Prix moyen du m <sup>2</sup> du non-bâti (€/m <sup>2</sup> )
Unité urbaine	1 100	15
Moyenne des 16 villes étudiées	1 856	46
Région Centre	1 425	39,5

Prix moyen du foncier de l'unité urbaine de Saint-Amand-Montrond en 2011  
Source : Bourse de l'Immobilier. Mise à jour : 01/01/2012

Le prix moyen du m<sup>2</sup> de foncier bâti est inférieur au prix moyen des seize villes étudiées et au prix moyen de la région Centre.

Le prix moyen du m<sup>2</sup> de foncier non bâti est inférieur au prix moyen des seize villes étudiées et au prix moyen de la région Centre.

Le taux de vacance du parc de logements de l'unité urbaine de Saint-Amand-Montrond est parmi les plus importants (6<sup>ème</sup>) des seize villes étudiées. Il y a eu une augmentation de la vacance de 1,3 points entre 1999 et 2008 pour l'unité urbaine de Saint-Amand-Montrond. Cette tendance est régionale avec 0,4 points d'augmentation de la vacance pour la région Centre. L'unité urbaine de Saint-Amand-Montrond a la 11<sup>ème</sup> plus forte évolution dans le nombre de logements vacants entre 1999 et 2008. La part des logements sociaux vacants en 2011 est nettement inférieure à la moyenne des 16 villes étudiées.

	Logements vacants 1999 dans l'unité urbaine	Logements vacants 2008 dans l'unité urbaine	Logements sociaux vacants 2011 dans la commune
Saint-Amand-Montrond	8,6 %	9,9 %	3,8 %
Moyenne des 16 villes étudiées	8,1 %	9,7 %	7,4 %

Vacance du parc de logement de l'unité urbaine et de la commune de Saint-Amand-Montrond et comparaison à la moyenne des 16 villes étudiées en 1999, en 2008 et en 2011  
Source : INSEE, 2008, 2011

# Saint-Amand-Montrond

## Sources utilisées

- Couverture Maladie Universelle (CMU) - <http://www.cmu.fr/site/cmu.php4?id=6>
- Délégation interministérielle à l'Aménagement du Territoire et à l'Attractivité Régionale (DATAR) - <http://www.datar.gouv.fr>
- Densités régionales des médecins omnipraticiens et des spécialistes pour 100 000 habitants - [http://www.securite-sociale.fr/IMG/pdf/2010\\_plfss\\_pqe\\_maladie\\_8.pdf](http://www.securite-sociale.fr/IMG/pdf/2010_plfss_pqe_maladie_8.pdf)
- Google Maps – <https://maps.google.fr/>
- Information sur les mairies et les villes de France - <http://www.annuaire-mairie.fr>
- Institut National de la Statistique et des Études Économiques (INSEE) – <http://www.insee.fr/fr/>
- Ministère de l'Écologie, du Développement Durable et de l'Énergie (MEDDE), données Corine Land Cover - <http://www.statistiques.developpement-durable.gouv.fr/donnees-ligne/li/1825.html>
- Ministère de l'Enseignement Supérieur et de la Recherche (MESR) - <http://www.enseignementsuprecherche.gouv.fr>
- Observatoire des territoires - <http://www.observatoire-des-territoires.gouv.fr/observatoire-des-territoires/fr/part-des-espaces-artificialises>
- Observatoire Régional de l'Économie Sociale et Solidaire (ORESS) - <http://www.cresscentre.org/a/>
- Plateforme de l'information territoriale open-data du Loir-et-Cher – <http://www.pilote41.fr/>
- Portail de l'Artisanat - <http://www.artisanat.fr/>
- Portail des Chambres de Commerce et d'Industrie – <http://www.cci.fr/web/portail-acfci/accueil>
- Statistique annuelle par zone géographique - Pôle Emploi - <http://unistatis.orsid.com/index.php>
- Viamichelin – <http://www.viamichelin.fr/>
- Ville de Saint-Amand-Montrond – <http://www.ville-saint-amand-montrond.fr>