

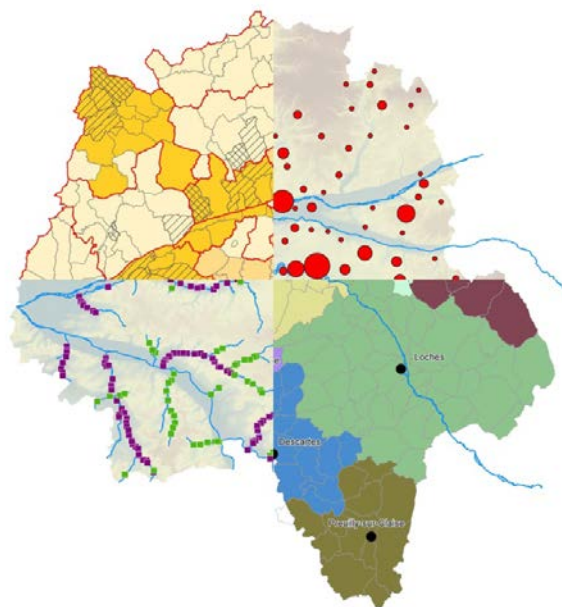
L'Atlas archéologique de Touraine, dont le champ chronologique s'étend de la Préhistoire à l'époque contemporaine, est constitué de 149 notices et 702 cartes et documents. L'ouvrage est divisé en quatre grandes parties :

1 - Milieux, population et territoires, d'aujourd'hui à hier

Cette première partie est subdivisée en deux chapitres. Le premier, « Les milieux », regroupe une dizaine de notices portant sur les milieux actuels ou le paléoenvironnement. Le second chapitre, intitulé « Gouverner, administrer, organiser le territoire », comprend une douzaine de notices qui traitent de l'administration des divers territoires dont Tours a été le chef-lieu, de l'Antiquité à l'époque contemporaine.

2 - Les sources

La deuxième partie, qui présente les données sur lesquelles se fonde l'état des connaissances sur l'occupation du sol, est subdivisée en quatre chapitres : les cartes anciennes, les sources écrites, les données archéologiques, et les données bioarchéologiques (palynologie, carpologie, archéozoologie, anthropologie...). L'objectif n'est pas d'offrir un tableau exhaustif des sources mais de présenter certains des corpus disponibles et d'évaluer leur représentativité spatiale.



3 - Les dynamiques de l'occupation du sol

La troisième partie est subdivisée en six chapitres qui correspondent aux activités élémentaires par lesquelles toute société transforme le milieu dans lequel elle vit en un espace organisé :

- Habiter
- Se défendre
- Aménager, s'adapter, circuler
- Produire, consommer, échanger, s'approvisionner
- Croire, prier, assister
- Mourir

Ces activités (résidentielle, défensive, productive, religieuse, funéraire...), ancrées dans des lieux, ont des effets polarisateurs ou répulsifs, et leur localisation détermine des flux, régit la circulation des biens et des personnes. Elles évoluent dans le temps, et leurs interactions sous-tendent les logiques de transformation des systèmes spatiaux dans la longue durée.

A l'intérieur des chapitres, les notices, s'inscrivent, pour la plupart, dans le découpage historique traditionnel et dressent des « états des lieux » par grandes périodes chrono-culturelles, de la Préhistoire à l'époque contemporaine. Elles reflètent l'avancement inégal des connaissances, et on n'a pas cherché à équilibrer à tout prix les thèmes et les périodes.

4 - Les Lieux

La quatrième partie élargit la focale. Contrairement aux notices des trois premières parties, qui se placent pour la plupart à l'échelle régionale, elle regroupe des études monographiques conduites à l'échelle locale (fouilles, prospections, études de bâti), dans le cadre de l'archéologie préventive ou de l'archéologie programmée. Elles retracent, dans un même lieu, les interactions spatiales entre les fonctions localisées, et les processus de transformation qui en résultent.

1. Milieux, population et territoires d'aujourd'hui à hier

1.1. Milieux

- Géologie (J.-J. Macaire, 2010)
- Le paléoenvironnement au Tardiglaciaire d'après les données palynologiques (L. Visset, 2011)
- Le paléoenvironnement au cours de l'Holocène d'après les données palynologiques (L. Visset, 2011)
- L'évolution de la plaine alluviale de Tours au Quaternaire récent (E. Morin, X. Rodier, 2013)
- Pédologie et potentiel agricole (D. Boutin, 2007)
- Relief et réseau hydrographique (N. Poirier, 2008)
- Géographie et géomorphologie régionales (N. Poirier, 2008)
- La couverture végétale (F. Di Pietro, J.-L. Yengué, 2013)
- L'agriculture aujourd'hui. Les dominantes agricoles en Indre-et-Loire (R. Brunet, 2012)
- La viticulture depuis la crise du phylloxéra à la fin du 19^e s. (F. Garnotel, 2010)

1.2. Gouverner, administrer, organiser le territoire

- La population et la trame urbaine aujourd'hui (M.-L. Sénégas, 2007)
- L'évolution démographique entre le 18^e et le début du 20^e siècle (M. Gaultier, 2009)
- Les arrondissements et les cantons de 1801 à 1943 (J.-M. Gorry, 2011)
- Des communes de 1790 aux communes actuelles (J.-M. Gorry, 2010)
- Les districts et les cantons en 1790 (J.-M. Gorry, 2011)
- L'administration générale et fiscale d'Ancien Régime : la généralité et les élections (J.-M. Gorry, 2014)
- Les routes de la poste à cheval, de 1632 à 1833 (A. Bretagnolle, N. Verdier, 2014)
- Les ressorts de juridiction des greniers à sel sous l'Ancien Régime (J.-M. Gorry, 2009)
- Les bailliages royaux (J.-M. Gorry, 2011)
- Les diocèses, archidiaconés, doyennés et archiprêtres à la fin de l'Ancien Régime (J.-M. Gorry, 2013)
- Les ressorts administratifs du haut Moyen Age : conditae et vicariae (8^e-10^e s.) (E. Zadora-Rio, 2010)
- De la cité des Turons au diocèse de Tours (C. Hervé, 2007)

2. Les sources

2.1. Les cartes anciennes

- La Carte de Peutinger et la Touraine (A. Ferdière, 2007)
- Les plans seigneuriaux (N. Poirier, 2009)
- L'Atlas de Trudaine (N. Poirier, 2008)
- La carte de Cassini (1756-1789) (N. Poirier, 2008)
- L'établissement du cadastre au 19^e siècle (J.-M. Gorry, 2011)

2.2. Les sources écrites

- Les noms de personnes chez les Turons dans les sources épigraphiques (1^{er}-3^e s.) (A. Ferdière, 2008)
- Les inscriptions funéraires du haut Moyen Age (6^e-9^e siècles) (C. Treffort, 2014)
- Les lieux mentionnés dans les sources écrites médiévales entre la fin du 4^e et la fin du 12^e siècle (E. Zadora-Rio, 2013)

2.3. Les données archéologiques

- Historique des recherches archéologiques (A. Ferdière, 2014)
- Les opérations cantonales de prospection-inventaire du Service régional de l'archéologie du Centre (A. Schneider, 2011)
- L'inventaire archéologique et la base de données PATRIARCHE du Ministère de la Culture (A. Schneider, 2012)
- Les grandes opérations d'archéologie préventive : l'exemple de l'autoroute A85, de Saint-Romain-sur-Cher à Druye (T. Guiot, 2013)

2.4. Les données bioarchéologiques

- La palynologie (L. Visset, 2011)
- La carpologie (B. Pradat, 2007)
- Archéozoologie (M.-P. Horard-Herbin, 2013)
- Les études anthropologiques (C. Theureau, 2007)



3. Les dynamiques de l'occupation du sol

3.1. Habiter

- Les traces du Paléolithique ancien (J.-C. Marquet, 2011)
- Les sites et les industries du Paléolithique moyen (J.-C. Marquet, 2011)
- Les sites et les industries du Paléolithique récent (J.-C. Marquet, 2011)
- L'habitat au Néolithique (5500-2100 av. n.-è.) (C. Louboutin, 2011)
- L'habitat à l'âge du Bronze (2300-800 avant notre ère) (J.-P. Baguenier, 2013)
- L'habitat rural du Second âge du Fer (5^e s.-1^{er} s. av. notre ère) (D. Lussion, 2009)
- Les agglomérations à la fin de l'âge du Fer, 200 à 25 av. n.-è. (J.-M. Laruzat, 2011)
- Les agglomérations secondaires gallo-romaines (C. Hervé, 2014)
- L'architecture monumentale gallo-romaine (J. Seigne, 2006)
- L'habitat rural à la période romaine (A. Ferdière, 2013)
- Les grandes *villae* gallo-romaines (A. Ferdière, S. Lauzanne, J. Seigne, J. Dubois, 2007)
- *Vicus*, *castrum* et *villa* au 6^e s. d'après les sources textuelles (E. Zadora-Rio, 2007)
- L'habitat rural au Moyen Age (A. Nissen, 2014)
- Les tours-maîtresses des 11^e et 12^e siècles (E. Lorans, 2014)
- Le réseau urbain médiéval et moderne (E. Zadora-Rio, 2014)
- Les manoirs de 1450 à 1550 : caractéristiques architecturales (A. Salamagne, 2013)
- Habitat troglodytique et souterrains aménagés (M.-E. Scheffer, 2009)
- Les loges à bois plantés : approche ethnoarchéologique (F. Epaud, 2010)

3.2. Se défendre

- Les fortifications antiques (J. Seigne, 2007)
- Les castra de l'Antiquité tardive et du haut Moyen Age (400-900) (E. Zadora-Rio, 2013)
- Les châteaux du Moyen Age central (900-1200) (E. Zadora-Rio, 2014)
- Les fortifications de terre médiévales et leurs avatars : perspective historiographique (E. Zadora-Rio, 2014)
- Châteaux et enceintes urbaines à la fin du Moyen Age (A. Salamagne, 2012)
- Les châteaux de la Renaissance (A. Salamagne, 2013)

3.3. Aménager, s'adapter, circuler

- Le franchissement des rivières à l'époque gallo-romaine (J. Courtois, 2007)
- Les voies de communication dans l'Antiquité (J. Seigne, 2009)
- L'aqueduc gallo-romain du Cher (C. Driard, 2007)
- Franchissement des rivières et contrôle de la circulation au Moyen Age : les ponts, les ports et les péages (E. Zadora-Rio, 2013)
- Tours et la Loire (H. Galinié, 2012)
- Les moulins et l'exploitation de l'énergie hydraulique (R. Guichané, 2009)
- Les forêts tourangelles au Moyen Age d'après les sources écrites (G. Jacquet-Cavalli, 2012)

3.4. Produire, consommer, échanger, s'approvisionner

- Extraction du silex et débitage de grandes lames à la fin du Néolithique dans la région du Grand-Pressigny (L.-A. Millet-Richard, 2011)
- Les monnaies gauloises (M. Troubaday, 2007)
- La métallurgie du fer de la Protohistoire à la période Moderne (B. Marsollier, 2009)
- L'artisanat antique durant le Haut Empire (1^{er}-3^e s.) (J.-Ph. Chimier, 2007)
- La production de poterie de l'époque gallo-romaine à l'époque contemporaine (C. Bébien, F. Couvin, P. Husi, 2007)
- Les ateliers de verrerie de l'époque gallo-romaine aux Temps modernes (J. Motteau, 2007)
- Les ateliers monétaires mérovingiens (6^e-7^e s.) (E. Zadora-Rio, 2007)
- Les carrières de sarcophages du haut Moyen Age (D. Morlegheem, 2012)
- La viticulture gallo-romaine (A. Ferdière, 2007)
- La viticulture médiévale et moderne (S. Leturcq, 2012)
- Les structures de stockage médiévales (P. Dabek, 2014)
- Approvisionnement des villes et marché du bois à la fin du Moyen Age (G. Jacquet-Cavalli, 2012)

3.5. Croire, prier, assister

- Les dépôts métalliques de la fin de l'âge du Bronze (1150-800 av. J.-C.) : une fonction rituelle ? (P.-Y. Milcent, 2008)
- Les cultes des Turons : divinités et sanctuaires (A. Ferdière, 2007)
- La mise en place des églises rurales et la formation du réseau paroissial (E. Zadora-Rio, 2013)
- Inventaire des églises paroissiales préromanes en Indre-et-Loire et en bordure des départements limitrophes (F. Epaud, 2014)
- Abbayes et couvents d'origine médiévale (E. Lorans, 2013)
- L'imposition des églises paroissiales et des établissements monastiques d'après le compte de décimes de 1329 (H. Meunier, 2012)
- Les léproseries au Moyen Age (M.-L. Sénégas, 2007)
- Collégiales castrales et Sainte-Chapelle à vocation funéraire entre 1450 et 1560 (J. Noblet, 2012)
- Les fondations de paroisses à l'époque moderne (E. Zadora-Rio, 2013)

3.6. Mourir

- Les mégalithes et les sépultures néolithiques (J.-C. Marquet, 2008)
- Sépultures et pratiques funéraires de l'âge du Bronze (2200-800 av. J.-C.) (P.-Y. Milcent, 2012)
- Sépultures et pratiques funéraires du premier âge du Fer (800-450 av. J.-C.) (P.-Y. Milcent, 2012)
- Sépultures et ensembles funéraires du second âge du Fer (475 à 25 av. notre ère) (J.-Ph. Chimier, 2005)
- Les lieux de sépulture de l'Antiquité (A. Couderc, P. Salé, 2011)
- Les piles funéraires gallo-romaines (J. Seigne, 2007)
- Les lieux d'inhumation du haut Moyen Age (400-1000) (P. Blanchard, 2011)
- Les cimetières paroissiaux médiévaux et modernes (E. Zadora-Rio, 2013)

4. Les lieux

- Abilly, "Le Petit-Paulmy" (J.-C. Marquet, L.-A. Millet-Richard, 2013)
- Amboise : la ville gauloise et gallo-romaine (J.-M. Laruzat, 2012)
- Amboise, le château et la ville aux 15^e-16^e siècles (L. Gaugain, 2013)
- Angé (41), "Le Bois de la Faix" : un établissement rural de l'âge du Fer (M.-C. Bakka-Lagarde, 2013)
- Angé (41), "Le Petit Jardin" : un site du Paléolithique moyen (J.-L. Locht, 2013)
- Athée-sur-Cher, "Chomedormeau" : les occupations protohistorique, antique et médiévale (A.-A. Lichon, 2013)
- Athée-sur-Cher, "Bussière" : les établissements de l'Antiquité et du Moyen Age (S. Chaudriller, 2013)
- Athée-sur-Cher, "L'Erable" : les occupations de l'âge du Fer (F. Couvin, 2013)
- Athée-sur-Cher, "La Pièce de la Colasserie" : des bâtiments agricoles antiques (A. Couderc, 2013)
- Athée-sur-Cher, "Touche Morin" : enceinte néolithique et établissement gallo-romain (N. Fouillet, 2013)
- Ballan-Miré « La Châtaigneraie » : la *villa* antique et l'occupation médiévale (N. Fouillet, 2010)
- Beaulieu-lès-Loches, le bâti médiéval (M.-E. Scheffer, M.-D. Dalayeun, 2007)
- Bléré, "Les Fossés Blancs" : des établissements de l'âge du Fer (D. Lusson, 2013)
- Bléré, "Les Pentes de Vaugerin" : une exploitation agricole de l'âge du Fer (D. Lusson, 2013)
- Bléré/Sublaines, "Chemin d'Espagne" : la voie antique (G. Poitevin, 2013)
- Château-Renault, topographie historique et morphologie urbaine (B. Lefèvre, 2009)
- Chinon, l'évolution du site castral de la fin de l'âge du Fer à la fin du Moyen Âge (B. Dufay, 2011)
- Chinon, la chapelle Sainte-Radegonde (M.-E. Scheffer, 2010)
- Chinon, la collégiale Saint-Mexme (E. Lorans, 2011)
- Cinq-Mars-la-Pile, la pile funéraire gallo-romaine (E. Marot, 2008)
- Courçay : la *villa* carolingienne d'après les sources écrites et les prospections (E. Lorans, 2009)
- Crouzilles, "Mougou" : de l'agglomération antique au village médiéval (A. Moreau, 2012)
- Epeigné-les-Bois (37), « Les Allets », et Saint-Georges-sur-Cher (41) « Le Marchais Rond » : un établissement rural de l'âge du Fer (A. Couderc, 2013)
- Esvres-sur-Indre, "Les Billettes" : un établissement rural gaulois et gallo-romain (N. Fouillet, 2013)
- Esvres-sur-Indre, de la Protohistoire récente au début du Moyen Âge (J.-Ph. Chimier, J. Dubois, N. Fouillet, T. Pouyet, 2014)
- Faverolles-sur-Cher, "La Chapelle de Senelle" : l'établissement antique et les vestiges médiévaux (P. Salé, 2013)
- Fondettes "Les Cochardières" : l'établissement du haut Moyen Âge (S. Joly, 2013)
- Forêt de Loches : son évolution (G. Jacquet-Cavalli, 2012)
- Joué-les-Tours, "Les Etangs de Narbonne" : les occupations médiévales (A.-A. Lichon, 2013)
- Langeais, le site castral au Moyen Age (E. Lorans, 2010)
- Le Grand-Pressigny, le site castral (M.-C. Lacroix, 2010)
- Mareuil-sur-Cher, "La Jahonnière" : un établissement médiéval (S. Millet, 2013)
- Mareuil-sur-Cher, "Le Casseux" : un atelier de taille du silex du Paléolithique (C. Fourloubey, 2013)
- Mareuil-sur-Cher, « La Croix de Bagneux » : les campements du Paléolithique supérieur et du Mésolithique (F. Kildea, 2013)
- Montbazou, le château et la chapelle castrale (M.-D. Dalayeun, 2013)
- Monts, « Les Hautes Varennes » : l'habitat rural du haut Moyen Age (N. Fouillet, 2010)
- Neuvi le Roi : les prospections archéologiques (A. Poirrot, 2008)
- Rigny-Ussé : la colonge de Rigny, centre d'exploitation d'un domaine rural de Saint-Martin de Tours aux 7^e-8^e siècles (E. Zadora-Rio, H. Galinié, 2013)
- Rigny-Ussé : les trois églises successives de Rigny (7^e / 8^e s.-1859) (E. Zadora-Rio, H. Galinié, 2011)
- Rigny-Ussé : la fouille de l'ancien centre paroissial de Rigny et les transformations du cimetière (milieu 8^e s.-1865) (E. Zadora-Rio, H. Galinié, 2013)
- Rochecorbon : l'église Saint-Georges et sa charpente romane (F. Epaut, 2013)
- Saint-Patrice au Moyen Age : l'ancienne église paroissiale et le cimetière habité (E. Zadora-Rio, 2013)
- Saint-Romain-sur-Cher (41), « Les Cormins » : l'agglomération gallo-romaine et l'occupation médiévale (P. Salé, 2014)
- Sorigny, "Nétilly" : un habitat rural du haut Moyen Age (8^e-9^e siècles) (S. Jesset, 2013)
- Sublaines, "Le Grand Ormeau" : des occupations du Néolithique à la période romaine (E. Frénée, 2010)
- Thésée, "La Pichonnerie" : les traces d'occupation du Néolithique au Moyen Age (C. Landreau, 2013)
- Thésée-Pouillé (Loir-et-Cher), l'agglomération antique (J. Cadalen-Lesieur, 2008)
- Tours, de *Caesarodunum* à la ville sub-contemporaine (H. Galinié, 2013)
- Tours, monastère de Marmoutier (E. Lorans, 2012)
- Truyes, "Les Grandes Maisons" : l'établissement du haut Moyen Age (S. Joly, 2013)
- Vallée de la Choissille : occupation du sol et érosion (N. Poirier, E. Morin, 2013)

