



# Observation des Dynamiques Économiques et Stratégies des Villes Petites et Moyennes

*(ODES – Région Centre)*

En écho aux réflexions locales et régionales sur les villes petites et moyennes (Forum des élus des Villes Petites et Moyennes – VPM, Schéma Régional d'Aménagement et de Développement Durable du Territoire – SRADDT ...), l'Université François-Rabelais de Tours conduit depuis 2011, avec le Centre de ressources Villes au Carré, une recherche sur la situation économique et les leviers du développement des villes petites et moyennes de la région. Ce projet est soutenu par la Région Centre dans le cadre de ses appels à projets de recherche.

Coordinateurs :

**Christophe DEMAZIÈRE & Abdelillah HAMDOUCH**  
Professeurs en Aménagement de l'Espace et Urbanisme  
École Polytechnique et UMR CITERES, Université de Tours

16 fiches-portrait ont été réalisées. Elles portent sur 14 pôles de centralité de la Région Centre : (Amboise, Châteaudun, Chinon, Gien, Issoudun, La Châtre, Le Blanc, Loches, Nogent-le-Rotrou, Pithiviers, Romorantin-Lanthenay, Saint Amand-Montrond, Vendôme et Vierzon) et deux agglomérations, l'une caractéristique des franges franciliennes (Montargis), l'autre du sud régional (Châteauroux).

***FICHE PORTRAIT DE PITHIVIERS***

Contacts :  
christophe.demaziere@univ-tours.fr  
abdel-illah.hamdouch@univ-tours.fr  
Tel. : 02 47 36 14 67

## SOMMAIRE

<b>I. Géographie.....</b>	<b>4</b>
<b>II. Population et cohésion sociale.....</b>	<b>6</b>
<b>III. Emploi et activités économiques.....</b>	<b>14</b>
<b>IV. Foncier et immobilier.....</b>	<b>25</b>

### AVANT-PROPOS

Les fiches-portrait ont été réalisées sous la direction de Christophe Demazière et Abdelillah Hamdouch, Professeurs à l'Université de Tours, avec le concours de Ksenija Banovac, Doctorante en Aménagement de l'Espace et Urbanisme, et Laure Daviot, Ingénieure d'étude à l'Unité Mixte de Recherche *Cités, TERritoires, Environnement et Sociétés*. Les étudiants suivants ont contribué à ces fiches : Gwendoline Aucher, Jean-Charles Bernois, Côme Berton, Aurélie Bocquene, Camille Elamine, Sylvain Moioli, Nicolas Théron et Etienne Vallat, élèves-ingénieurs à l'Ecole Polytechnique de Tours.

Cécile Dublanche, Directrice de Villes au Carré, et Marie Bizeray, Chargée de mission à Villes au Carré, ont fortement participé à ce travail.

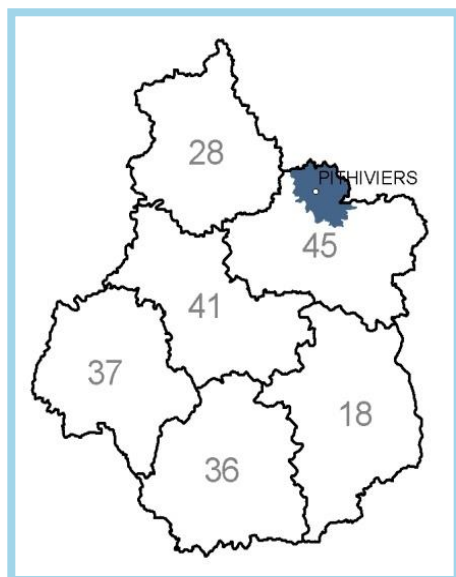
Nous remercions vivement les élus et techniciens rencontrés sur les différents territoires pour les informations et réflexions qu'ils ont bien voulu nous fournir.

# Fiche portrait

## Pithiviers



Photographie : Dorian Claeys



	Commune (périmètre INSEE 2010)	Unité et aire urbaine (périmètre INSEE 2010)	Zone d'emploi (périmètre INSEE 2010)
Nombre de communes	1	3	70
Population en 2008	8 719	11 176	50 245
Densité de la population (nombre d'habitants au km <sup>2</sup> ) en 2008	1 256,3	348,3	57,6
Variation de la population : taux annuel moyen entre 1969 et 2008	+ 0,001 %	+ 0,4 %	+ 0,9 %

Source : INSEE, 2008

Pithiviers se situe dans le Nord-Est de la région Centre, dans le département du Loiret. Cette ville, à 20 km de la limite entre la région Centre et la région Île-de-France, se trouve à la jonction de la Beauce, du Gâtinais, de l'Île-de-France et du Val de Loire.

Les indicateurs utilisés dans cette fiche portrait sont déclinés à différentes échelles d'analyse qui nous ont parues les plus pertinentes selon les cas : l'unité urbaine, l'aire urbaine et la zone d'emploi.

L'unité urbaine et l'aire urbaine de Pithiviers sont confondues et constituées de trois communes : [Bondaroy](#), [Dadonville](#) et [Pithiviers](#).

# Pithiviers

## I. GÉOGRAPHIE

### Réseaux et accessibilité

Située entre l'orléanais et la région parisienne, la ville de Pithiviers fait partie de la plaque territoriale des franges franciliennes.

#### Réseau routier :

L'accessibilité au réseau autoroutier est rapide, grâce à **la proximité de l'A19**, avec un échangeur à 12 minutes du centre ville. Cette autoroute permet de rejoindre l'A77 et l'A10 en 30 minutes. La capitale régionale est accessible par la D2152 en 50 minutes, Etampes par la D921 en 40 minutes, et Montargis par la D950 en 45 minutes. Il faut compter 1h30 environ pour rejoindre le centre de Paris par l'A6 ou la N20.

#### Réseaux de transport collectif :

La ville de Pithiviers **n'a pas de gare ferroviaire**. La gare la plus proche se trouve à Malesherbes, terminus de la ligne D du RER et à 1h20 de la station Châtelet-les-Halles.

La ville est tout de même desservie par le réseau départemental de transport Ulys, qui permet de rejoindre toutes les villes alentour (Montargis en 1h10, Etampes en 1h, Orléans en 1h40).



# Pithiviers

## Flux domicile-travail

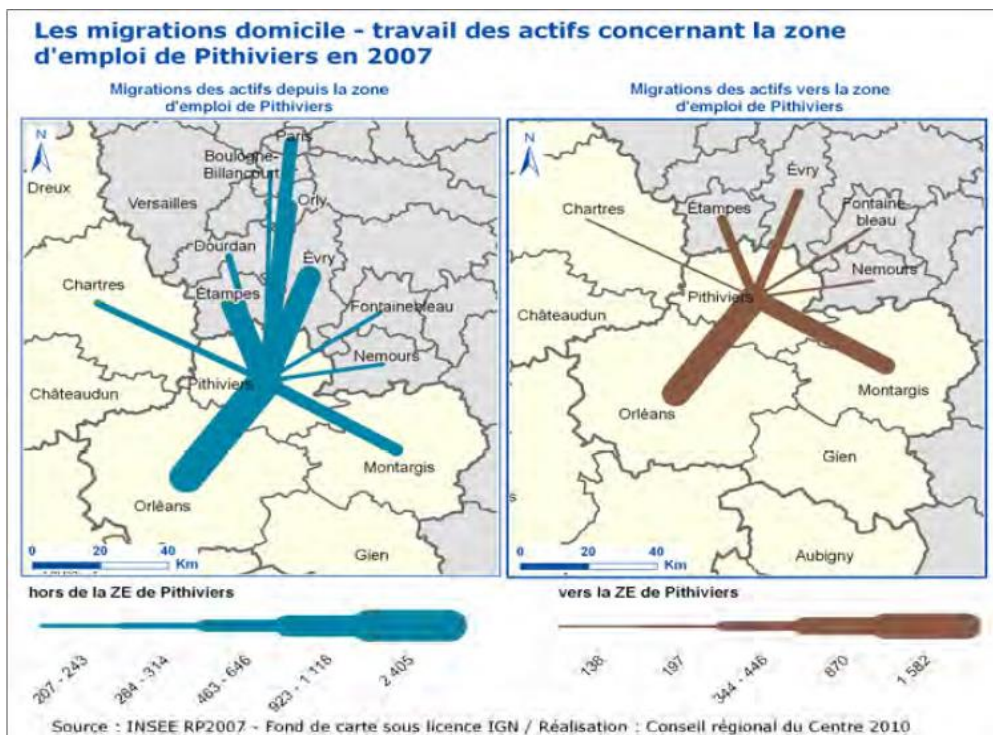
La zone d'emploi de Pithiviers apparaît relativement moins attractive pour les actifs, comparée aux quinze autres villes étudiées, avec 4 518 entrants dans la zone d'emploi et 8 624 sortants en 2007. **Les actifs sortants** de la zone d'emploi se rendent principalement vers l'Île-de-France (5 121), à destination d'Evry (1 118), d'Etampes (923) et de Paris (646), mais surtout de la zone d'emploi d'Orléans, qui constitue la principale zone d'attraction (2 405). **Les entrants** viennent également en majorité de la zone d'emploi d'Orléans (1 582), mais également de Montargis (870).

Les déplacements domicile-travail entre zones d'emploi montrent l'influence importante de l'Île-de-France. Ils confirment le rattachement de ce territoire aux franges franciliennes, mais aussi l'influence d'Orléans, qui reste importante. L'éloignement relatif des principales zones d'attraction explique en partie les temps de déplacements domicile-travail plus importants relevés.

**Cet indicateur des flux domicile-travail permet de classer Pithiviers dans la catégorie des villes sous l'influence d'une large agglomération.**

	Coefficient sortants/entrants dans la zone d'emploi 2007	Temps de déplacement moyen domicile-travail dans l'aire urbaine en 2006	Écart de temps de déplacement domicile-travail moyen entre 1999-2006 dans l'aire urbaine
<b>Pithiviers</b>	1,91	16,4 min	0,9 min
<b>Rang de la ville par rapport aux autres villes étudiées</b> (de la plus attractive à la moins attractive)	12/16	10/12	8/12

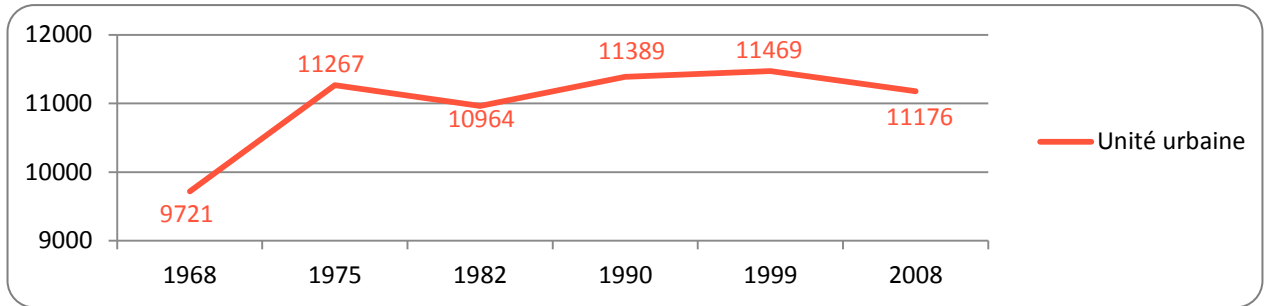
Mobilité domicile-travail dans l'aire urbaine entre 1999 et 2006, et dans la zone d'emploi en 2007  
Source : INSEE, 2007, DATAR, 2006



# Pithiviers

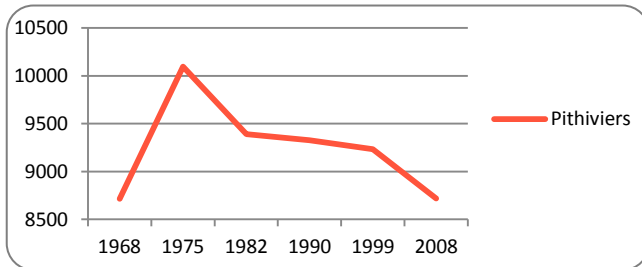
## II. POPULATION ET COHÉSION SOCIALE

### Population

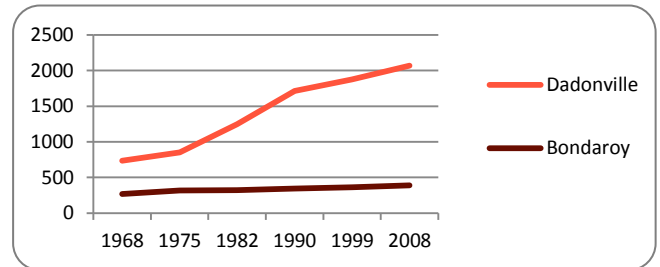


Évolution de la population dans l'unité urbaine de Pithiviers de 1968 à 2008  
Source : INSEE, 2008

L'unité urbaine de Pithiviers comprenait 11 176 habitants en 2008, répartis dans trois communes. Après une forte croissance démographique depuis 1968, Pithiviers comptait 11 267 habitants en 1975, soit **environ la même population** qu'en 2008. « Cette croissance entre 1968 et 1975 est due à l'ouverture d'un nouveau quartier rattaché à Pithiviers, car les industries manquaient de main-d'œuvre. »<sup>1</sup>



Évolution de la population de la commune de Pithiviers de 1968 à 2008  
Source : INSEE, 2008



Évolution de la population des autres communes de l'unité urbaine de Pithiviers de 1968 à 2008  
Source : INSEE, 2008

On constate que cette évolution démographique n'est pas homogène sur l'ensemble du territoire. La commune de Pithiviers a connu une chute de population, très marquée, entre 1975 et 1982. Et, depuis cette date, sa population diminue.

Alors que pour les autres communes qui composent l'unité urbaine, la tendance est différente. En effet, les communes de Dadonville et de Bondaroy gagnent des habitants depuis 1968. Dadonville, notamment, a connu une croissance de 181 % entre 1968 et 2008 – passant de 735 à 2 066 habitants – « car elle a accueilli beaucoup de projets de promotions dans l'optique de se développer. Au contraire, Bondaroy, qui veut rester une commune rurale et agricole, a une population en faible croissance. »<sup>2</sup>

Ces graphiques indiquent que **la périphérie a dû gagner des habitants (au détriment du centre urbain), ou en perdre moins.**

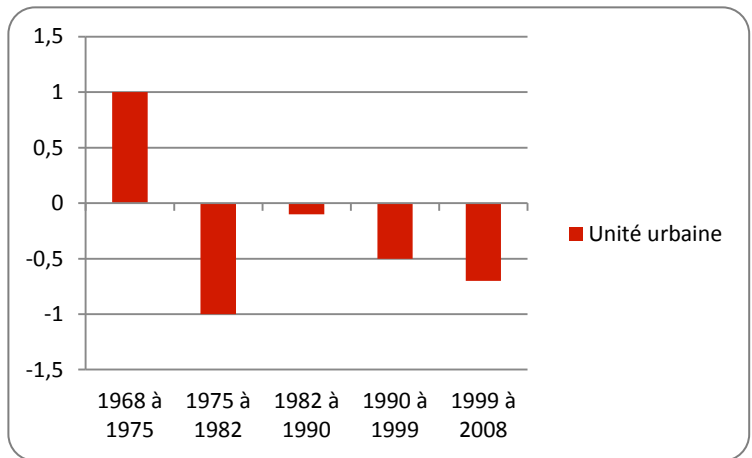
<sup>1</sup> Entretien téléphonique avec Mme Bonneau, Maire de Pithiviers, et Mme Providence, Directrice Générale des Services de Pithiviers, le 02 juillet 2012.

<sup>2</sup> Idem.

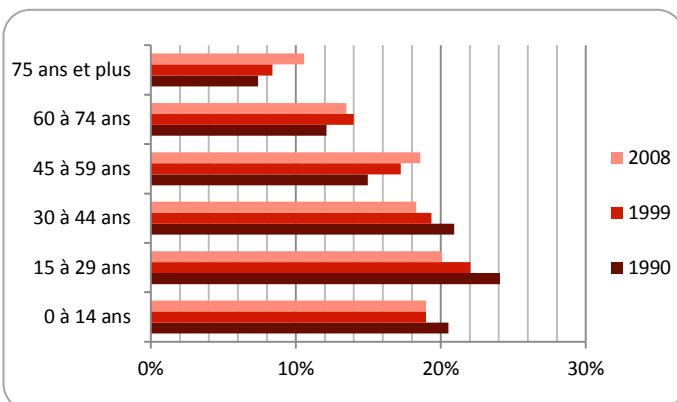
# Pithiviers

On remarque, de fait, une forte corrélation entre l'évolution démographique de la commune de Pithiviers et la variation annuelle moyenne de la population dans l'unité urbaine, due aux entrées et aux sorties.

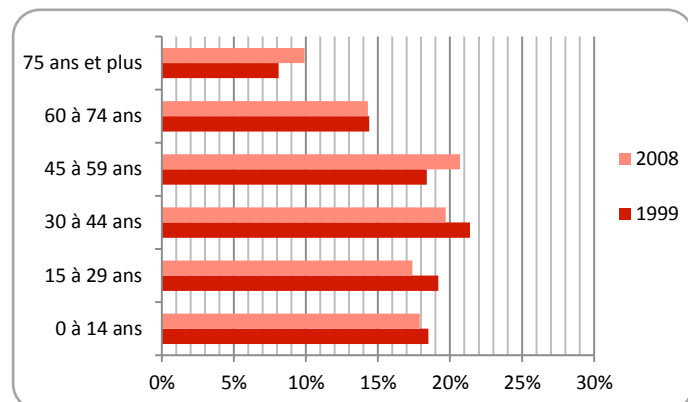
Après avoir connu une période de croissance sensible de sa population entre 1968 et 1975, l'unité urbaine de Pithiviers a, depuis 1975, toujours eu plus de départs que d'arrivées sur son territoire, avec une relative accalmie entre 1982 et 1990.



Variation annuelle moyenne de la population due au solde apparent des entrées et des sorties en %  
Source : INSEE, 2008



Répartition de la population par classe d'âge dans l'unité urbaine de Pithiviers de 1990 à 2008, en %  
Source : INSEE, 2008



Répartition de la population par classe d'âge en région Centre de 1999 à 2008 en %  
Source : INSEE, 2008

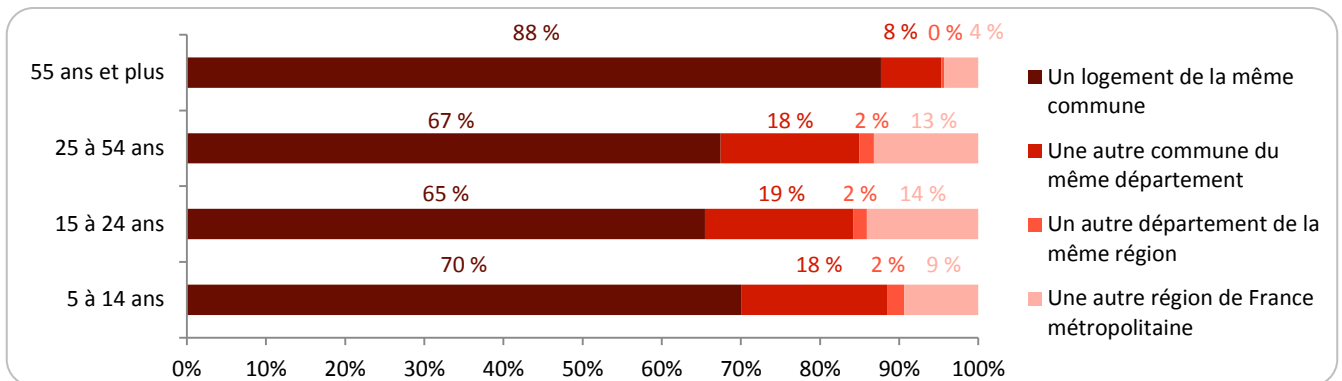
Au niveau de la répartition par classe d'âge, au regard de l'évolution entre 1990 et 2008, il apparaît que **l'unité urbaine de Pithiviers est en phase de mutation.**

Sur cette même période, le nombre de personnes de 45 ans et plus a très fortement augmenté, notamment les 75 ans et plus.

À l'inverse, on constate une baisse notable des 15 à 44 ans, avec une diminution plus notable des jeunes de 15 à 29 ans.

De fait, Pithiviers suit **la tendance régionale, à savoir un vieillissement sensible de la population.** La part des 15-29 ans reste cependant de 2 points plus importante pour l'unité urbaine de Pithiviers que pour la région dans son ensemble.

# Pithiviers



Lieu de résidence cinq ans auparavant en 2008 pour l'unité urbaine de Pithiviers  
Source : INSEE, 2008

Pour toutes les classes d'âge de l'unité urbaine, **la majorité de la population apparaît** peu mobile (notamment la catégorie des 55 ans et plus, qui résident encore, pour 88 % d'entre eux, dans la même commune au bout de 5 ans). Seuls 4 % des personnes de 55 ans et plus habitaient une autre région ou un autre département. A contrario, les catégories des 25 à 54 ans et des 15 à 24 ans sont les plus mobiles, avec, notamment, 35 % des 15 à 24 qui n'habitaient pas sur la même commune 5 ans plus tôt.

Cet ancrage des 55 ans et plus se retrouve dans la répartition de la population par catégories socioprofessionnelles, avec une nette augmentation des retraités ces vingt dernières années.

	En 1990	%	En 1999	%	En 2008	%	Région 2008	%
<b>Ensemble</b>	<b>8 859</b>	<b>100 %</b>	<b>9 237</b>	<b>100 %</b>	<b>9 077</b>	<b>100 %</b>	<b>2 074 647</b>	<b>100 %</b>
Agriculteurs exploitants	120	1,4 %	32	0,3 %	36	0,4 %	25 522	1,2 %
Artisans, commerçants, chefs d'entreprise	328	3,7 %	218	2,4 %	153	1,7 %	62 664	3,0 %
Cadres et professions intellectuelles supérieures	392	4,4 %	377	4,1 %	371	4,1 %	135 329	6,5 %
Professions intermédiaires	668	7,5 %	754	8,2 %	931	10,3 %	274 809	13,3 %
Employés	1 136	12,8 %	1 359	14,7 %	1 348	14,9 %	345 458	16,7 %
Ouvriers	2 384	26,9 %	2 386	25,8 %	2 187	24,1 %	323 192	15,6 %
Retraités	1 963	22,2 %	2 297	24,9 %	2 582	28,4 %	607 362	29,3 %
Sans activité professionnelle	1 868	21,1 %	1 814	19,6 %	1 469	16,2 %	300 311	14,8 %

Répartition de la population de plus de 15 ans par catégories socioprofessionnelles entre 1990 et 2008 pour l'unité urbaine de Pithiviers et la moyenne de la région Centre  
Source : INSEE, 2008

En effet, comme le montre le tableau ci-dessus de répartition de la population par CSP, **les retraités sont en forte augmentation** (croissance de 31,5 % entre 1990 et 2008). Également, les CSP « Professions intermédiaires » et « Employés » ont connu une augmentation de leurs effectifs (croissance respective de 39,4 % et 18,7 %).

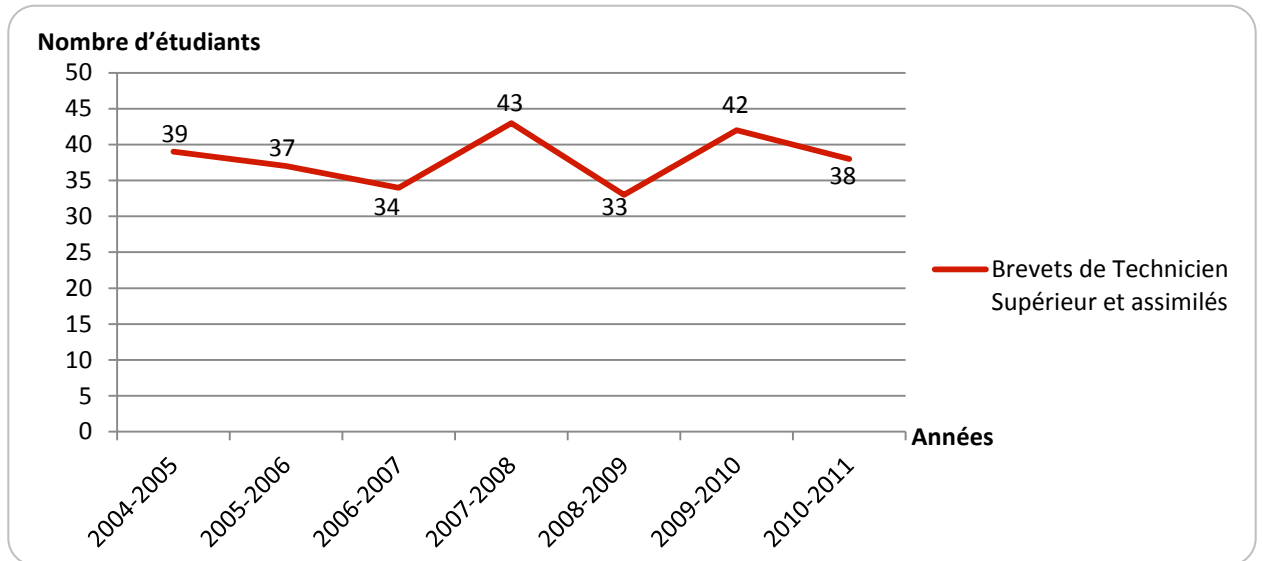
A contrario, les « Agriculteurs exploitants » (- 70 %), « Artisans, commerçants, chefs d'entreprise » (- 53,4 %), « Ouvriers » (- 8,3 %) et « Cadres et professions intellectuelles supérieures » (- 5,4 %), sont les CSP dont l'effectif a baissé.

Comparée à la moyenne régionale, la part des ouvriers dans l'unité urbaine est nettement supérieure et, l'unité urbaine de Pithiviers est celle qui a perdu le moins d'ouvriers parmi les 16 villes étudiées.



# Pithiviers

## Formation



Types et effectifs selon les formations pour la zone d'emploi de Pithiviers entre 2004 et 2011

Source : MESR – DGESIP / DGRI – SIES, Atlas régional 2004-2011

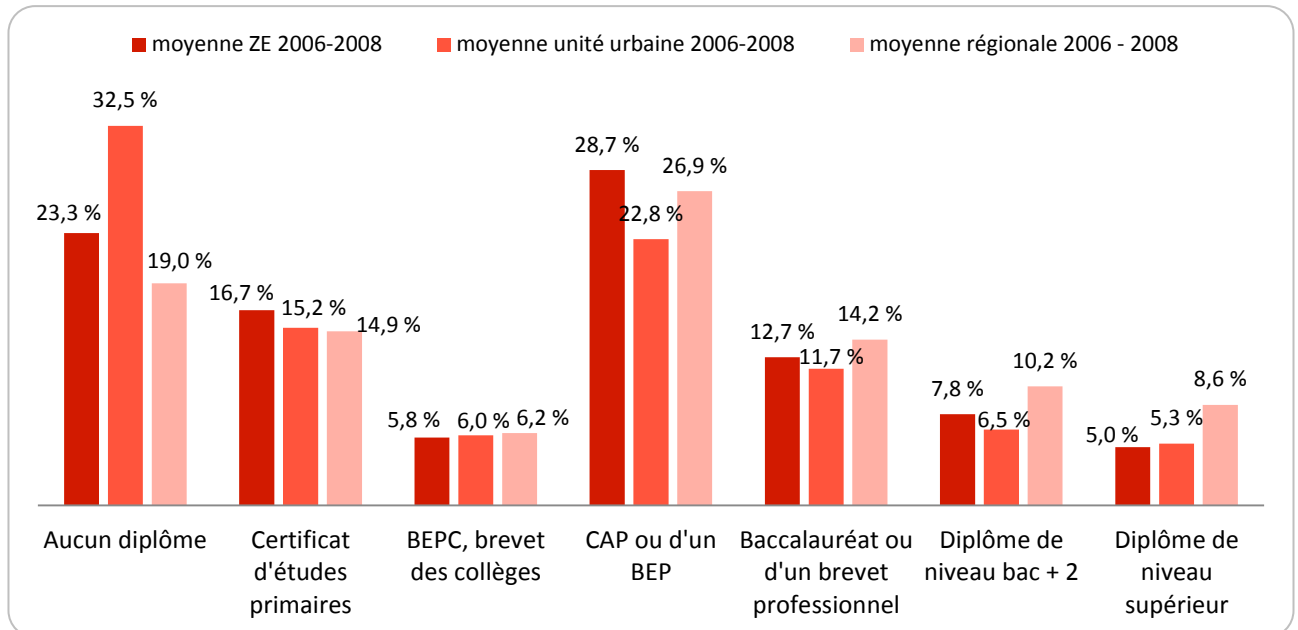
Les formations dans la zone d'emploi de Pithiviers sont proposées dans la ville centre. Sur la période 2004-2011, l'effectif d'étudiants post-bac reste quasiment constant, avec un écart de cinq étudiants entre la valeur la plus haute et la plus basse, mais relativement limité en valeur absolue.

L'explication vient du fait que les formations de **Brevet de Techniciens supérieurs** sont les seules représentées sur cette zone d'emploi et qu'un seul BTS est proposé, celui d'Assistant de gestion de Petites et Moyennes Entreprises - Petites et Moyennes Industries.

La zone d'emploi de Pithiviers est la 21<sup>ème</sup> destination étudiante de la région Centre sur 21 agglomérations ou zones d'emploi ayant des formations supérieures. En accueillant environ 40 étudiants, la zone d'emploi de Pithiviers est la 14<sup>ème</sup> zone ayant le plus grand nombre d'étudiants parmi les 16 villes étudiées.<sup>3</sup>

<sup>3</sup> La première ville, Châteauroux, compte environ 1 200 étudiants dans sa zone d'emploi en 2011. Cela est la conséquence de la polarisation territoriale des formations supérieures impulsée par les politiques nationales successives d'ES guidées par un souci, certes « d'irrigation des territoires » dans le domaine de la formation, mais visant également des concentrations de moyens.

# Pithiviers



Répartition de la population de l'unité urbaine de Pithiviers et comparaison à la zone d'emploi et à la région Centre par diplôme le plus élevé pour la population non scolarisée de plus de 15 ans  
Source : INSEE, 2006, 2007, 2008

Globalement, si on compare l'unité urbaine de Pithiviers à la moyenne régionale et à la moyenne sur la zone d'emploi, on constate que sa population est moins diplômée. Elle a plus de personnes peu ou pas diplômées (aucun diplôme et certificat d'études primaires), et moins de personnes diplômées que la moyenne régionale (diplôme de niveau bac + 2, baccalauréat ou brevet professionnel, CAP (Certificat d'aptitude professionnelle) ou BEP (Brevet d'études professionnelles), BEPC (Brevet d'étude du premier cycle) ou brevet des collèges).

Une comparaison des seize villes étudiées montre que l'unité urbaine de Pithiviers est celle qui a le plus de personnes sans diplôme sur les 16 villes étudiées (selon le recensement de la population 2008). Si on compare l'unité urbaine de Pithiviers à la moyenne régionale, on constate qu'elle a beaucoup plus de personnes sans diplômes (+ 13,9 points en 2008), et moins de personnes diplômées que la moyenne régionale (- 3,5 points de diplômés de niveau supérieur à bac + 2 ; - 4 points de diplômés de niveau bac + 2 ; - 2,8 points de bacheliers ou titulaires d'un brevet professionnel, et - 4,1 points de titulaire d'un CAP-BEP en 2008). L'unité urbaine de Pithiviers a moins de personnes ayant un diplôme supérieur à bac + 2 que les 15 autres villes étudiées (14<sup>ème</sup> /16 selon le RP 2008).

Sur la période 2006-2008, le niveau de formation de la population de l'unité urbaine de Pithiviers est resté constant sachant que sur cette période la population non scolarisée de 15 ans ou plus de l'unité urbaine est restée stable (- 0,4 point). **La population de l'unité urbaine de Pithiviers, bien que moins diplômée que la moyenne régionale, a gardé un niveau de formation constant sur la période 2006-2008.**

# Pithiviers

## Revenus et précarité

	2006	2007	2008	2009
Ensemble des foyers fiscaux	6 398	6 513	6 531	6 585
Revenu net déclaré (en milliers d'euros)	123 041	125 912	126 188	127 983
Revenu net déclaré moyen (en euros)	19 231	19 332	19 321	19 435
Foyers fiscaux non imposables	50,1	49,3	52,1	52,3

Revenus et nombre des foyers fiscaux dans l'unité urbaine de Pithiviers de 2006 à 2009

Source : INSEE, 2009

En 2009, sur l'ensemble des 6 585 foyers fiscaux, le revenu net déclaré était de 127 983 milliers d'euros (soit 19 435 euros en moyenne). Depuis 2006, on constate une croissance du nombre de foyers fiscaux non imposables, mais également l'augmentation de leur part dans l'ensemble des foyers fiscaux (52,3 % des foyers en 2009). **De fait, le revenu net déclaré moyen de l'unité urbaine de Pithiviers était, et reste, très inférieur au revenu net moyen de la région Centre** (qui est de 22 400 euros).

		1999		2008	
		Unité urbaine	Aire urbaine	Unité urbaine	Aire urbaine
<b>Ensemble</b>		4 541	100 %	4 609	100 %
<b>Ménages d'une personne</b>	hommes seuls	589	13,0 %	605	13,1 %
	femmes seules	842	18,5 %	978	21,2 %
<b>Ménages avec famille(s)</b>	couple sans enfant	1 304	28,7 %	1 313	28,5 %
	couple avec enfant(s)	1 501	33,1 %	1 339	29,1 %
	famille monoparentale	305	6,7 %	374	8,1 %

Composition des ménages dans l'unité urbaine de Pithiviers entre 1999 et 2008

Source : INSEE, 2008

**L'évolution de la composition des ménages peut, en partie, expliquer la précarité chez certaines familles.** On remarque ainsi que, si dans l'unité urbaine de Pithiviers, le nombre de ménages constitués d'un homme seul ou d'un couple sans enfant est relativement constant depuis 1999, les ménages avec une femme seule et les familles monoparentales – composées, dans leur quasi-totalité, d'une femme seule avec enfant(s) – plus sujettes à la précarité, sont en augmentation. Par contraste, les ménages composés d'un couple avec enfant(s) sont en nette diminution.

	Taux de chômage au 4 <sup>ème</sup> trimestre 2011 dans la zone d'emploi	Bénéficiaires CMUC/ pop2008 dans l'unité urbaine	Allocataires CAF dont constitué à plus de 50 % de prestations sociales/pop 2008 dans l'unité urbaine
Pithiviers	8,7 %	9,4 %	4,3 %
Moyenne des 16 villes étudiées	9,3 %	7,9 %	4,8 %

Indicateurs de précarité sur la zone d'emploi et l'unité urbaine en 2008

Source : INSEE, 2011, 2008

Les trois indicateurs de précarité choisis nous permettent, parallèlement, de comparer l'unité urbaine de Pithiviers à la moyenne des 16 villes étudiées. Il apparaît que **le taux de chômage de la zone d'emploi est nettement inférieur à la moyenne des villes étudiées**, mais aussi à celui de la région Centre en 2011 (8,8 %). Le nombre de bénéficiaires de la Couverture Maladie Universelle Complémentaire est, par contraste, supérieur à la moyenne des 16 villes.

# Pithiviers

## Échelle territoriale prioritaire

À l'échelle d'une ville petite ou moyenne, il existe une diversité des quartiers avec des réalités socio-économiques différentes. Certains sont dans une situation moins favorable que d'autres : population en proportion plus importante vivant avec des minima sociaux, revenus moyens plus bas, proportion de logement social plus significative, etc. L'étude de la présence et du poids des quartiers « Politique de la Ville », notamment, constitue alors un « marqueur » important dans l'analyse de la situation de ces villes.

	2009	2010
Potentiel fiscal en milliers d'euros	10 106	10 277
Potentiel fiscal en euros par habitant	1 117	1 137
Strate	communes de 5 000 à 10 000 hab aucun groupement fiscalisé	
Moyenne de la strate	902	792

Cette réalité sociale concernant une partie de la population se traduit par un **potentiel fiscal\***.

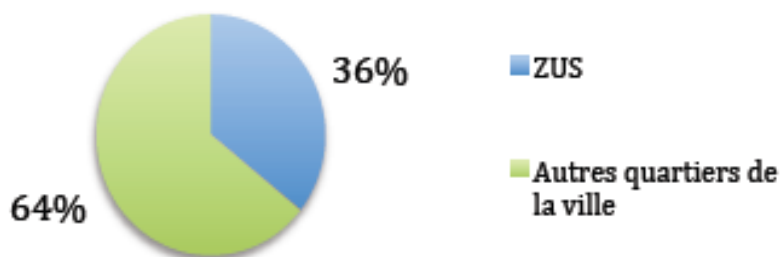
En 2009 comme en 2010, la ville de Pithiviers affiche un **potentiel fiscal supérieur à la moyenne de la strate**. Alors que la moyenne à baissé entre les deux années, le potentiel fiscal par habitant de Pithiviers a, au contraire, augmenté (+ 1 %).

\* Le potentiel fiscal est le produit théorique que recevrait la commune si elle appliquait les taux d'imposition moyens nationaux de chacune des quatre taxes.

Potentiel fiscal de la commune, par habitant et par strate, en 2009 et en 2010  
Sources: DGCL/SGCIV

EPCI	Ville	Quartiers	Population du quartier en 2009	Priorités CUCS	Zonages			PRU	Coût du projet (M d'€)	Participation de la ville (en %)
					ZUS	ZRU				
SIVU Cohésion Sociale	Pithiviers	Quartier Nord	1 778	2	ZUS				ND*	ND
		Saint-Aignan	1 429	1	ZUS	ZRU		Opération isolée	14,2	ND

Nombre de Contrats Urbains de Cohésion Sociale (CUCS) et de Projet de Rénovation Urbaine (PRU)  
Sources: SGCIV / ONZUS Réalisation : Villes au Carré



Sur la population des ménages de Pithiviers, plus d'une personne sur trois habite en Zone Urbaine Sensible (ZUS).

Répartition de la population des ménages par quartier sur la ville de Pithiviers en 2009

Source : INSEE, 2009  
Réalisation : Villes au Carré

\* ND : Non Disponible

# Pithiviers

Nom de la zone	Revenu médian par unité de consommation en 2009	Évolution relative du revenu médian par unité de consommation entre 2007-2009	Part de la population à bas revenus en 2009
<b>Unité urbaine de Pithiviers</b>	<b>15 514 €</b>	<b>0,9 %</b>	<b>11,6 %</b>
Quartier Nord	9 465 €	- 10,4 %	27,2 %
Saint-Aignan	8 128 €	- 4,6 %	30,5 %
<b>PITHIVIERS</b>	<b>NC</b>		

Revenu médian par unité de consommation et son évolution à l'échelle de l'unité urbaine de Pithiviers et par quartier  
Source : INSEE, 2009

Le revenu médian par U.C de la Zone Urbaine Sensible Saint-Aignan est près de deux fois inférieur à celui de l'unité urbaine de Pithiviers et il s'est dégradé (- 4,6 % entre 2007 et 2009). Le revenu médian de la ZUS Quartiers Nord a diminué de 10,4 % sur la même période. Il s'agit d'une des plus fortes baisses parmi les quartiers prioritaires de la région. Environ un tiers de la population des quartiers Saint-Aignan et Quartier Nord est à bas revenus.

Nom de la zone	Part des ménages locataires en HLM fin 2009
<b>Unité urbaine de Pithiviers</b>	<b>29,4 %</b>
Quartier Nord	96,4 %
Saint-Aignan	78,8 %

Part des ménages locataires en Habitation à Loyer Modéré (HLM) par quartier en 2009  
Sources: INSEE, 2009

La ZUS Quartier Nord fait partie des quartiers prioritaires de la région avec la plus forte proportion de ménages locataires en logements sociaux (96,4 % des ménages), c'est trois fois plus que l'unité urbaine de Pithiviers (29,4 % des ménages).

Nom de la zone	Indicateur d'activité des 25-64 ans en fin 2009	Part des ménages concernés par une allocation chômage 2007-2009	Évolution relative de la part des ménages concernés par une allocation chômage 2007-2009	Part des jeunes adultes sans diplôme de niveau au moins égal au baccalauréat début 2007
<b>Unité urbaine de Pithiviers</b>	<b>77,5 %</b>	<b>19 %</b>	<b>0,3 %</b>	<b>60 %</b>
Quartier Nord	74 %	30,1 %	- 6,1 %	79,1 %
Saint-Aignan	65,3 %	35,1 %	- 3,2 %	76,5 %

Indicateurs de précarité par quartier en 2007 et en 2009  
Source: INSEE, 2009

L'indicateur d'activité est faible dans les 2 ZUS, où plus de 3 personnes sur 10, âgées de 25 à 64 ans, ne sont pas actives.

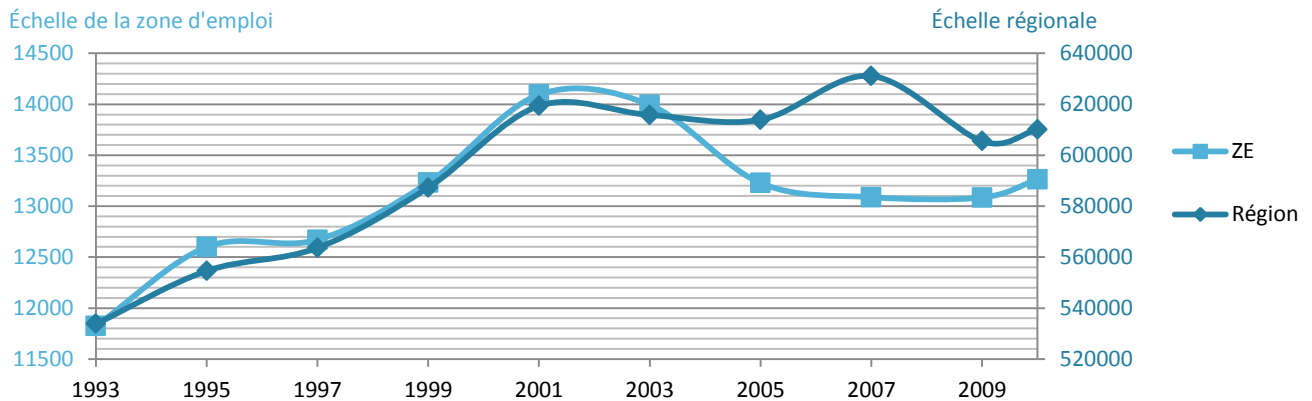
Contrairement aux ZUS de la région dont la part des ménages concernés par une allocation chômage augmente, celle des ZUS de Pithiviers diminue (- 6,1 % pour Quartier Nord et - 3,2 % pour Saint-Aignan). Néanmoins, environ un ménage sur trois, sur les 2 quartiers, est concerné par une allocation chômage, ce qui les situe dans la tendance régionale des ZUS.

Au début de l'année 2007, 8 jeunes adultes sur 10 sont sans diplôme de niveau au moins égal au baccalauréat dans la ZUS Quartier Nord, soit 2 jeunes de plus que pour l'unité urbaine.

# Pithiviers

## III. EMPLOI ET ACTIVITÉS ÉCONOMIQUES

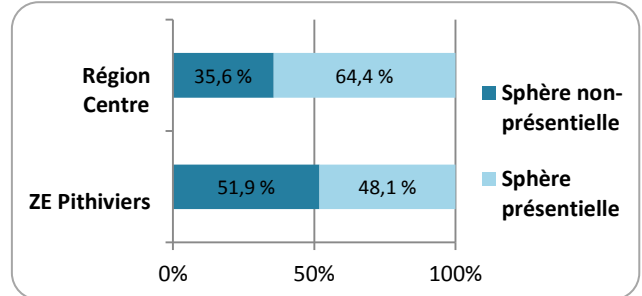
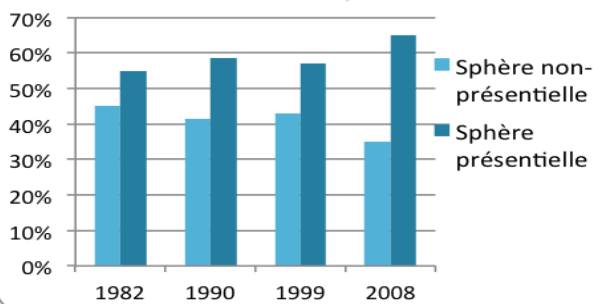
### Dynamique d'emploi



Évolution de l'emploi salarié privé sur la zone d'emploi de Pithiviers et la moyenne de la région Centre entre 1993 et 2010  
Source : Pôle Emploi, 2010

L'emploi salarié privé a connu une forte **expansion** à l'échelle de la zone d'emploi de Pithiviers entre 1993 et 2001 (+ 19,2 %). Après une relative stabilité (de 2001 à 2003), il a ensuite subi une chute assez brutale due à la **fermeture d'entreprises industrielles** et ce jusqu'en 2005. Le nombre d'emplois sur le territoire se maintient depuis (jusqu'en 2010 pour ce graphique), grâce, notamment, à la **créations d'emplois dans le secteur tertiaire** (commerces).

Evolution des parts des emplois des sphères présentes et non-présentes<sup>3</sup> entre 1982 et 2008 à l'échelle de l'unité urbaine  
Source : INSEE, 2008



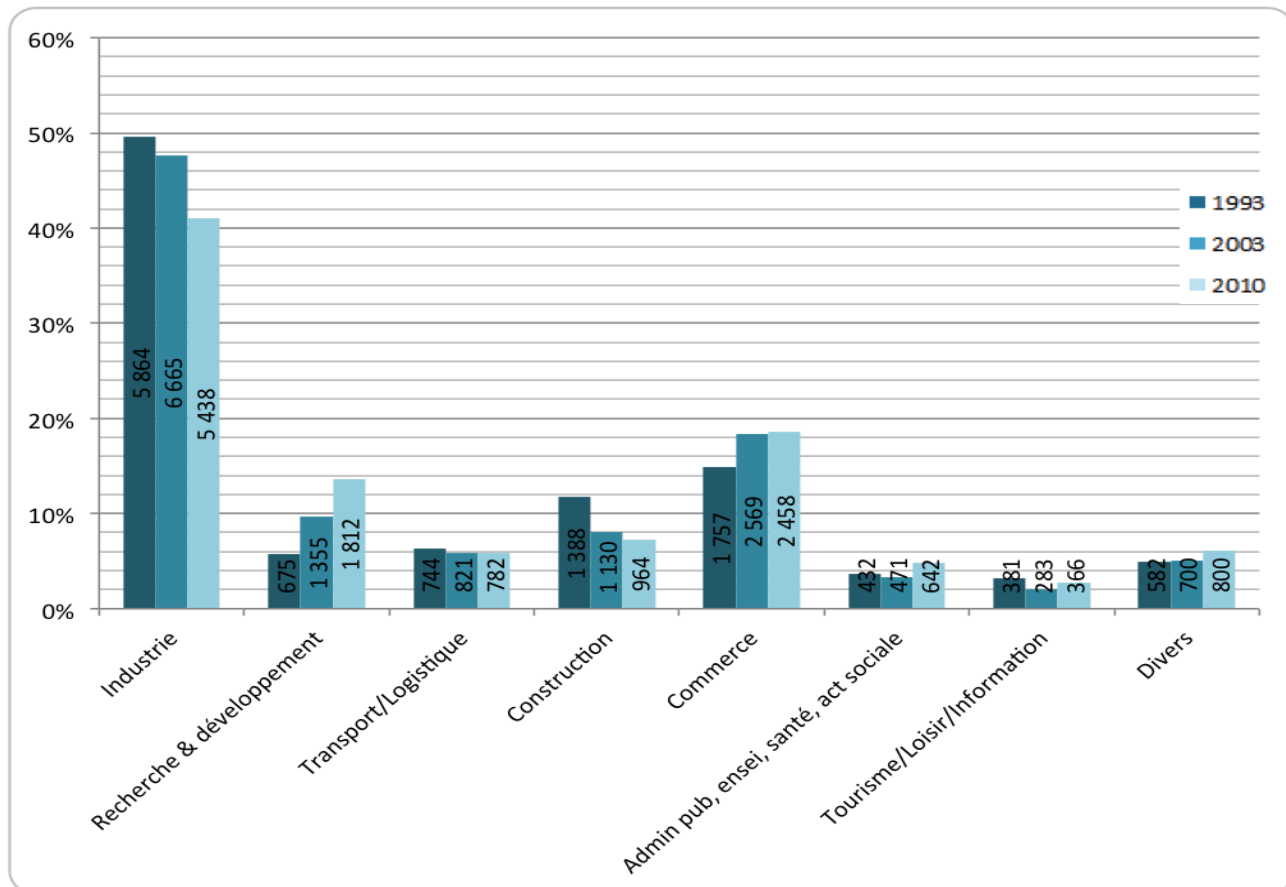
Comparaison des pourcentages d'emploi dans les sphères présentes et non-présentes à l'échelle de la zone d'emploi de Pithiviers et de la région Centre en 2008  
Source : INSEE, 2008

Le **décalage** entre la part de la sphère présente à l'échelle de l'unité urbaine et de la zone d'emploi de Pithiviers est flagrant (près de 65 % contre 48,1 %). La proportion d'emplois de la sphère non-présente (51,9 %), dans la zone d'emploi, est nettement **supérieure à celle de la région Centre** (35,6 %), ce qui souligne l'importance de l'industrie sur le territoire.

L'unité urbaine de Pithiviers concentre donc les **services**, et sa périphérie couvre, quant à elle, les activités de production de biens en majorité consommés hors de la zone.

<sup>4</sup> Les activités présentes sont les activités mises en œuvre localement pour la production de biens et de services visant la satisfaction des besoins de personnes présentes dans la zone, qu'elles soient résidentes ou touristes. Les activités non-présentes sont déterminées par différence. Il s'agit des activités qui produisent des biens majoritairement consommés hors de la zone et des activités de services tournées principalement vers les entreprises correspondantes. Source : INSEE 2012

# Pithiviers



Comparaison de la répartition des salariés et nombre d'emplois par secteurs d'activités entre 1993 et 2010 dans la zone d'emploi de Pithiviers

Source : Pôle Emploi 2010, 2003, 1993

Si la part de **l'emploi industriel** a baissé de plus de 8 points entre 1993 et 2010, ce secteur d'activité représente un nombre important d'emplois de la zone d'emploi de Pithiviers (41 % des emplois). Parallèlement à la baisse du nombre d'emplois industriels, il s'agit de mettre en évidence la régression du secteur de la **construction** (- 4,5 points entre 1993 et 2010) et la progression du secteur tertiaire (la part des emplois dans « commerce » a augmenté de 39,9 % en 17 ans).

Le nombre d'emplois dans le secteur de **la Recherche & développement**, incluant les activités spécialisées (en sciences et technologies), a remarquablement progressé de 168,4 % en 17 ans.

Abréviation = Administration publique, enseignement, santé, action sociale

# Pithiviers

Effectif salarié par établissement en 2009 (source : Pôle Emploi – 2009) <i>Effectif salarié total tout domaines confondus : 13 085</i>	Zone d'emploi		Région
	Nombre	Structure (%)	Structure (%)
<b>Industrie</b>	<b>5 526</b>	<b>42,2 %</b>	<b>24,8 %</b>
Fabrication pièces caoutchouc, plastique	1 526	11,7 %	1,9 %
Autres industries, manufactures, réparation & installation de machines	1 076	8,2 %	3,1 %
Fabrication de matériels de transport	449	3,4 %	2,0 %
Métallurgie & fabrication pièces métalliques. sauf machines	443	3,4 %	3,4 %
Fabrication aliments, boisson. & produits à base tabac	390	3,0 %	2,0 %
Fabrication de machines & équipements n.c.a	379	2,9 %	1,4 %
Fabrication d'équipements électriques	367	2,8 %	3,5 %

Effectif salarié par type d'établissement industriel de la zone d'emploi de Pithiviers et la moyenne de la région Centre, en 2009

Source : Pôle Emploi, 2009

La zone d'emploi de Pithiviers est **l'une des plus industrialisées** de la région Centre. La première activité industrielle de la zone est l'industrie du papier et de l'imprimerie qui regroupe près de 11,7 % du total des emplois. Le terme de « **pôle d'industrie du livre** » peut être employé au regard du nombre d'entreprises rattachées à ce type d'activité industrielle dans le Pithiverais.

Traditionnellement présente sur le territoire, **l'industrie agro-alimentaire** regroupe 8,2 % des emplois (Savane Brossard, Doux Frais, etc.). Les secteurs de la chimie et de la pharmacie sont également dynamiques.

Effectif salarié par établissement en 2009 (source : Pôle Emploi – 2009) <i>Effectif salarié total tout domaines confondus : 13 085</i>	Zone d'emploi		Région
	Nombre	Structure (%)	Structure (%)
<b>Emplois administratifs et de services</b>	<b>1 913</b>	<b>14,6 %</b>	<b>22,8 %</b>
Activités de services administratifs et de soutien	1 301	9,9 %	10,5 %
Enseignement	66	0,5 %	1,6 %
Administration publique	5	0,1 %	1,7 %
Activités pour la santé humaine	124	1,0 %	2,7 %
Hébergement médico-social et social	221	1,7 %	2,7 %
Action sociale sans hébergement	196	1,5 %	3,6 %

Effectif salarié par type d'établissement administratif de la zone d'emploi de Pithiviers et la moyenne de la région Centre en 2009

Source : Pôle Emploi, 2009

La différence entre la sphère présente et non-présente dans la zone d'emploi de Pithiviers s'explique en partie par le fait que le secteur « **santé et action sociale** » (activités pour la santé humaine + hébergement médico-social et social + action sociale sans hébergement) soit très en-dessous de la moyenne régionale (4,2 % contre 9 %). La question de la présence de **services publics** se pose également depuis peu avec le départ de certains services de l'État (le tribunal d'instance, en 2009, par exemple). La part des **activités de services administratifs et de soutien** est relativement élevée avec près de 10 % des effectifs.



# Pithiviers

Raison sociale	Effectifs de l'établissement	Activité	Localisation siège social
MAURY IMPRIMEUR SA (site de Manchecourt)	500-749 salariés	Travail du bois, industries du papier et imprimerie	Millau (12)
CENTRE HOSPITALIER	250-499 salariés	Santé	/
MAURY IMPRIMEUR SA (site de Malesherbes)	250-499 salariés	Travail du bois, industries du papier et imprimerie	Millau (12)
INTERFORUM	450 salariés	Distribution livres Grandes surfaces	Ivry-sur-Seine (94)
THYSSENKRUPP SOFEDIT	250-499 salariés	Fabrication de matériels de transport	Le Theil (61)
ISOCHEM	200 salariés	Industrie pharmaceutique	

Liste des six plus grands établissements employeurs publics ou privés de la zone d'emploi de Pithiviers en 2008

Source : Source : INSEE – CLAP, 2008 – données actualisées

La liste des plus grands établissements de la zone d'emploi de Pithiviers est marquée par la présence de plusieurs usines directement **associées à l'industrie du papier et de l'imprimerie**, à l'image des deux sites de production du groupe Maury Imprimeur SA qui regroupent « 1 000 salariés environ » [Région Centre, 2011].

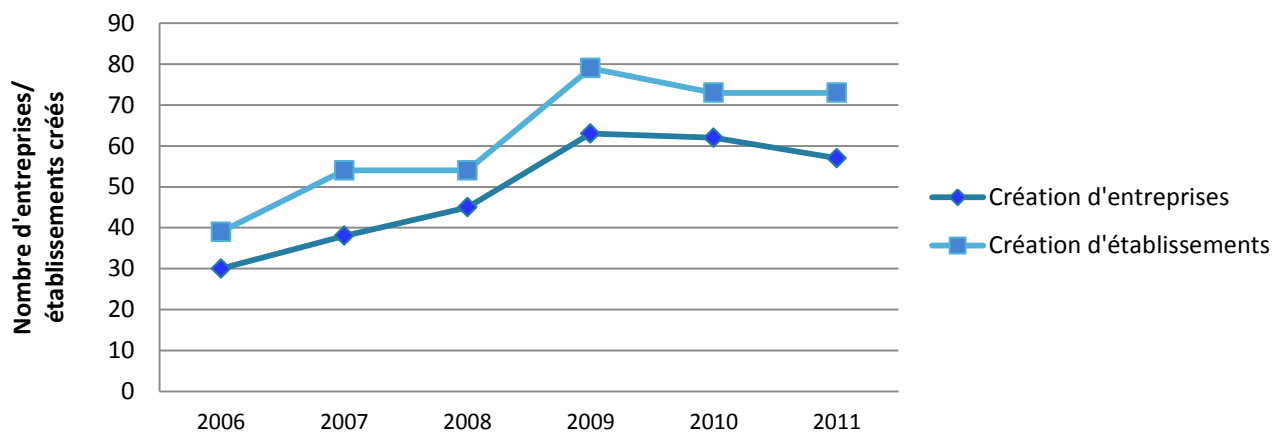
Le groupe Interforum (diffusion/distribution d'ouvrages d'éditeurs) emploie, quant à lui, 450 personnes sur son site de Malesherbes.

# Pithiviers

## Renouvellement des activités

### Cluster / Grappe d'entreprises

Plusieurs entreprises de la zone d'emploi de Pithiviers sont intégrées à des pôles de compétitivité interrégionaux reconnus, à l'image de Sefi 45 (Dadonville) pour le **pôle Sciences et Systèmes de l'Énergie Électrique S2E2** et de la coopérative Beauce-Gâtinais céréales intégrée au pôle **Dream Eau et Milieux**.



Flux de création d'entreprises et d'établissements dans l'unité urbaine de Pithiviers entre 2006 et 2011  
Source : INSEE, 2011

La zone d'emploi de Pithiviers, proche de l'Île-de-France et relativement bien accessible par l'autoroute, connaît un taux de création d'entreprises « très proche de la moyenne régionale » [Région Centre, 2011]. Elle a été moins affectée par la crise que la plupart des zones d'emplois de la région Centre, en témoignent des nombres de créations d'entreprises et d'établissements relativement proches entre 2009 et 2011.

Le succès du dispositif d'auto-entrepreneariat, mis en place au début de l'année 2009, s'est confirmé à Pithiviers. Il concerne 43 % des créations d'entreprises en 2011 contre 57 % en région Centre [INSEE, 2011].

**Existence d'une Chambre de Commerce et d'Industrie (CCI), d'une Chambre des Métiers et de l'Artisanat (CMA) ou d'une antenne**

CCI : oui (antenne du Loiret)  
CM : non

La présence d'une antenne de la CCI du Loiret à Pithiviers favorise l'implantation et l'ancrage des entreprises sur le territoire en leur assurant un soutien, en mobilisant plus facilement des appuis financiers et en leur apportant une forme de conseil plus local.

Échelle : unité urbaine au 01/01/2012  
Sources : <http://www.cci.fr/> <http://www.artisanat.fr>

# Pithiviers

## Économie sociale et solidaire

L'économie sociale et solidaire (ESS) rassemble les structures et entreprises qui concilient utilité sociale, activité économique et/ou gouvernance démocratique. Donnant la primauté aux personnes sur la recherche de profits, elles sont organisées autour d'une solidarité collective, d'un partage démocratique du pouvoir dans l'entreprise et réinvestissent leur résultat dans leurs projets et au service des personnes.

	Nombre d'établissements	Part des établissements ESS sur l'ensemble des établissements employeurs de la zone d'emploi
<b>Total général</b>	<b>1618</b>	<b>100 %</b>
<b>Total ESS</b>	<b>134</b>	<b>8,3 %</b>
Association	111	6,9 %
Coopérative	21	1,3 %
Fondation	0	0,0 %
Mutuelle	2	0,1 %

Nombre d'établissements employeurs de l'ESS par statut juridique et la part de ces établissements sur l'ensemble des établissements employeurs de la zone d'emploi en 2009

Source : INSEE CLAP 31/12/2009, Traitement : Observatoire Régional de l'ESS (ORESS) Centre.

La part des établissements employeurs de l'ESS sur l'ensemble des établissements de la zone d'emploi est inférieure à la moyenne régionale. En effet, 10,3 % des établissements de la région Centre relèvent de l'économie sociale et solidaire, contre 8,3 % pour la zone d'emploi de Pithiviers. Cette dernière possède, majoritairement, des établissements à caractère associatif (près de 83 % des établissements employeurs de l'ESS sur la zone d'emploi sont des associations). Cependant, la part des associations (6,9 %) est inférieure à celle de la région Centre (8,6 %).

	Effectifs salariés	Part des effectifs sur l'ensemble des emplois de la zone d'emploi
<b>Total général</b>	<b>15 260</b>	<b>100 %</b>
<b>Total ESS</b>	<b>1 134</b>	<b>7,4 %</b>
Association	842	5,5 %
Coopérative	287	1,9 %
Fondation	0	0 %
Mutuelle	5	0,0 %

Effectifs salariés de l'ESS par statut juridique et la part de ces effectifs sur l'ensemble des emplois de la zone d'emploi en 2009

Source : INSEE CLAP 31/12/2009, Traitement : Observatoire Régional de l'ESS (ORESS) Centre.

Par comparaison à la région Centre, nous remarquons que **l'économie sociale et solidaire n'occupe pas une grande place dans l'économie locale**. En effet, 7,4 % des salariés de la zone d'emploi sont employés dans l'économie sociale et solidaire contre 10,1 % en région Centre. Les effectifs salariés de la ville de Pithiviers se concentrent dans le tissu associatif (74 % des emplois de l'ESS).

# Pithiviers

	Établissements employeurs de l'ESS	Part des établissements employeurs de l'ESS sur le total des établissements employeurs du secteur de la ZE
Action Sociale	18	62,1 %
Agriculture, Sylviculture, Pêche	ND*	ND
Activités financières et assurances	14	23,0 %
Santé	ND	ND
Activités créatives, artistiques	5	55,6 %
Activités liées au sport	32	86,5 %
Enseignement	11	13,5 %

Nombre d'établissements employeurs de l'ESS et part de ces établissements sur l'ensemble des établissements employeurs par secteur d'activité, de la zone d'emploi en 2010

Source : Observatoire Régional de l'ESS (ORESS) Centre

	Effectifs salariés de l'ESS	Part des effectifs salariés ESS sur le total des salariés du secteur de la ZE
Action Sociale	463	64,5 %
Agriculture, Sylviculture, Pêche	44	25,9 %
Activités financières et assurances	122	47,1 %
Santé	13	1,9 %
Activités créatives, artistiques	ND	ND
Activités liées au sport	28	84,8 %
Enseignement	80	8,2 %

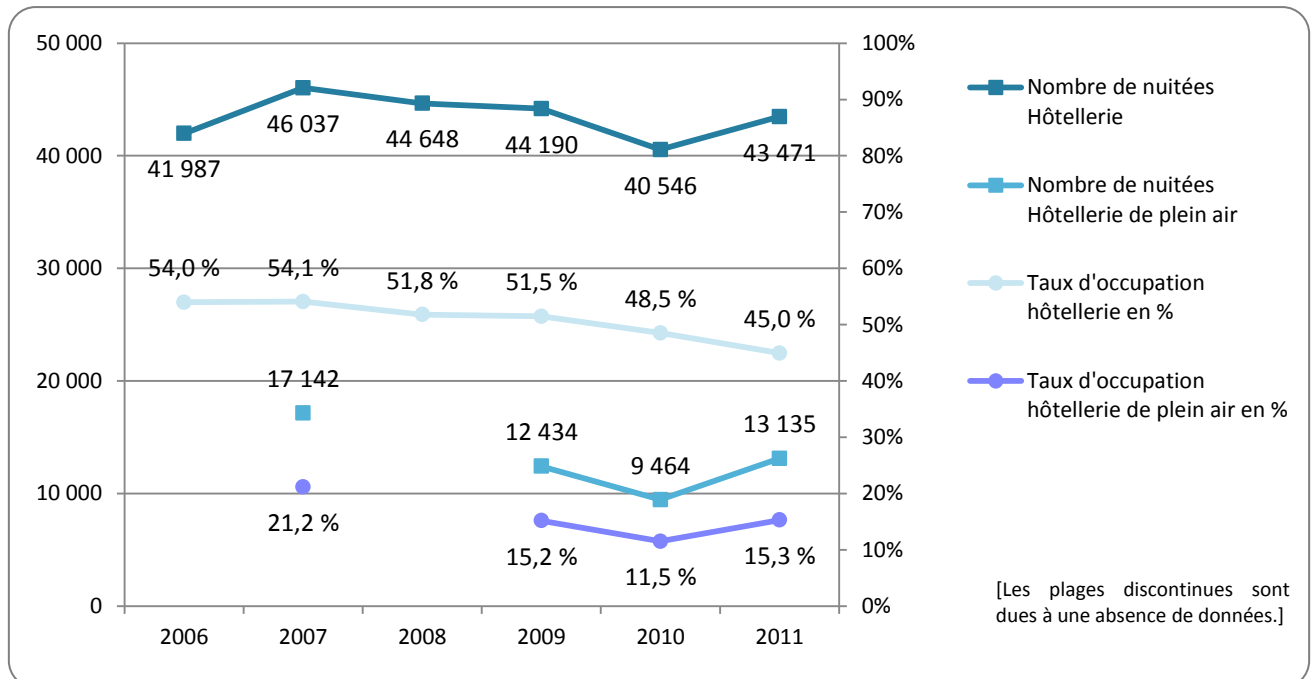
Effectifs salariés de l'ESS et part de ces effectifs sur l'ensemble des emplois par secteur d'activité, de la Zone d'emploi en 2010

Source : Observatoire Régional de l'ESS (ORESS) Centre

Les établissements employeurs de l'économie sociale et solidaire sont, principalement, ceux dont l'activité est liée au sport (32 établissements) et à l'action sociale (18 établissements). C'est d'ailleurs **le secteur de l'action sociale qui emploie le plus avec 463 salariés.**

# Pithiviers

## Tourisme



Fréquentation touristique en hôtellerie et hôtellerie de plein air du Pays Beauce Gâtinais en Pithiverais pour la période 2006-2011  
Source : Enquête INSEE/DGCIS/CRT Centre-Val de Loire 2006-2011

La fréquentation des hébergements touristiques dans le Pays Beauce Gâtinais en Pithiverais est majoritairement due à l'hôtellerie avec 43 471 nuitées en 2011. L'hôtellerie de plein air est trois fois moins fréquentée que l'hôtellerie avec 13 135 nuitées en 2011.

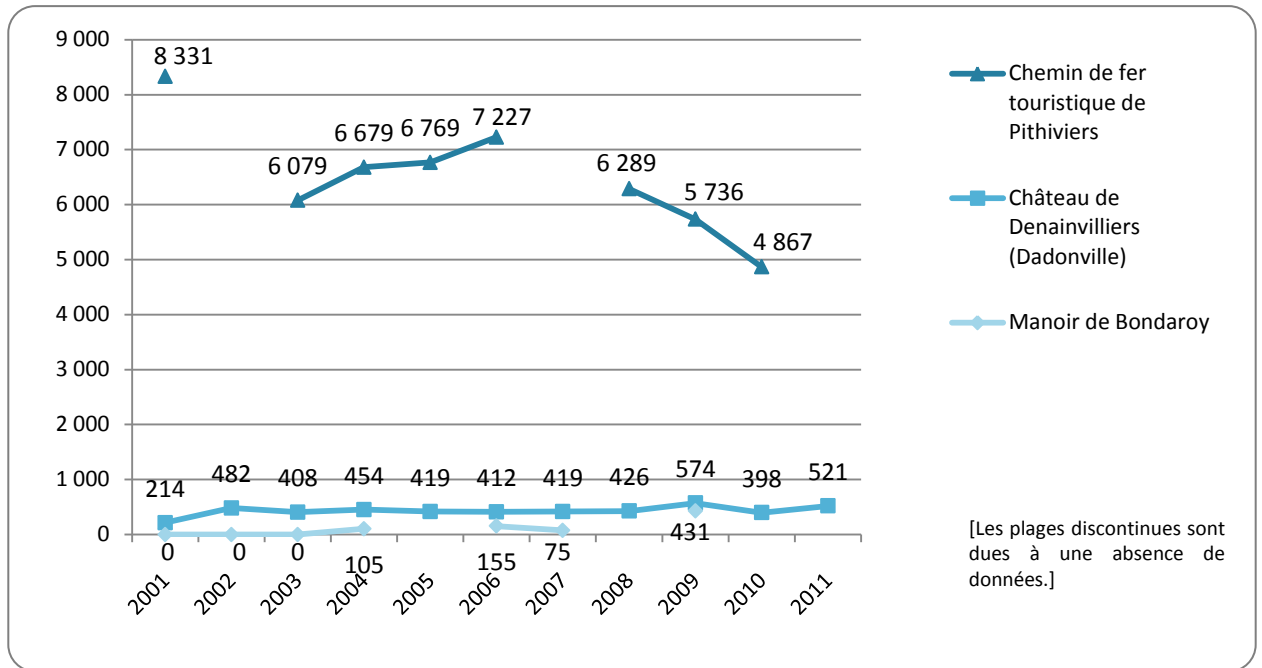
**L'hôtellerie connaît globalement une hausse de fréquentation** sur la période 2006-2011 avec 1 484 nuitées de plus entre 2006 et 2011. Le taux d'occupation de l'hôtellerie est en décroissance, alors que le nombre de nuitées augmente, ce qui signifie que le nombre de chambres proposées a diminué, sur la période 2007-2011 (- 2 000 chambres).

**La fréquentation de l'hôtellerie de plein air a baissé** entre 2007 et 2010 (- 7 678 nuitées), puis elle a connu une forte augmentation entre 2010 et 2011 (+ 3 671 nuitées). Le taux d'occupation a suivi la même tendance ce qui signifie que le nombre d'emplacements disponibles n'a pas beaucoup varié entre 2007 et 2011.

En comparant ce Pays aux 15 autres étudiés, celui-ci se classe 10<sup>ème</sup> pour le taux d'occupation et 14<sup>ème</sup> pour le nombre de nuitées, pour l'hôtellerie de plein air. Il semblerait que l'offre soit plus importante que la demande, avec un taux d'occupation de 15,3 % dans le Pays Beauce Gâtinais en Pithiverais en 2011.

En réalisant la même comparaison pour l'hôtellerie, ce Pays se classe 12<sup>ème</sup> pour le taux d'occupation et pour le nombre de nuitées en 2011. **L'offre et la demande ne semblent donc pas en réelle adéquation, avec une offre trop importante par rapport à la demande.** La fréquentation totale des deux types d'hébergements touristiques en nombre de nuitées est en-dessous de la moyenne des seize villes étudiées (13<sup>ème</sup>/16).

# Pithiviers



Fréquentation touristique de l'unité urbaine de Pithiviers pour la période 2001-2011

Sources : CRT Centre-Val de Loire/CDT/OET 2001-2011 ; [www.visaloire.com](http://www.visaloire.com) et [www.les-plus-beaux-villages-de-france.org](http://www.les-plus-beaux-villages-de-france.org)

**L'offre touristique de l'unité urbaine de Pithiviers est composée de sites et monuments. Il n'y a pas de manifestation ou festival majeur.**

**Le site touristique principal de l'unité urbaine de Pithiviers est le train touristique de Pithiviers.** Sa fréquentation est comprise entre 8 331 et 4 867 visiteurs par an sur la période 2001-2011. Depuis 2006, la fréquentation baisse avec une perte de 2 360 visiteurs sur la période 2006-2011.

La fréquentation du Château de Denainvilliers, situé à Dadonville, a augmenté avec 307 visiteurs de plus en 2011 par rapport à 2001.

En ce qui concerne la fréquentation du Manoir de Bondaroy, il est difficile de définir une tendance du fait de l'absence de données pour certaines années. C'est le site le moins fréquenté.

La zone d'emploi de Pithiviers contient un des plus beaux villages de France : Yèvre-le-Châtel (commune de Yèvre-la-ville). Ce village est à 7 km du centre ville de Pithiviers. De nombreux sites sont à visiter notamment le Château fort du XIII<sup>ème</sup> siècle et l'église romane Saint-Gault du XII<sup>ème</sup> siècle. La ville de Chilleurs-aux-Bois, bien qu'elle ne fasse pas partie de la zone d'emploi de Pithiviers, n'est qu'à 15 km de la ville centre, et a attiré, en 2011, 40 953 visiteurs avec le Château de Chamrolles.

Du fait de l'absence de site touristique majeur ainsi que de manifestation de type festival, il semblerait que l'unité urbaine de Pithiviers ne puisse pas prétendre à une fréquentation touristique de grande ampleur, ce qui est en corrélation avec les données sur les hébergements touristiques. Cependant, les alentours de Pithiviers semblent relativement attractifs.

# Pithiviers

## Équipements et services à la population

Gamme	Proximité	Intermédiaire	Supérieure	Total
Équipement pour 1 000 habitants	20,8	9,7	4,7	<b>35,1</b>
% de gamme de service	59 %	28 %	13 %	100 %

Structure des équipements et services par gamme dans l'aire urbaine de Pithiviers, en 2010  
Source : INSEE BPE, 2010

La ville de Pithiviers est relativement bien équipée en services par rapport aux 16 villes étudiées avec 35,1 équipements pour 1 000 habitants dans l'ensemble de l'aire urbaine, elle occupe ainsi la 5<sup>ème</sup> position. Le taux de services de gamme supérieure est important, avec 4,7 équipements ou services pour 1 000 habitants (3<sup>ème</sup> parmi les 16 villes étudiées). **Le pourcentage de services ou équipements de gamme de proximité et intermédiaire est le plus fort parmi les 16 villes.**

Même si l'aire urbaine de Pithiviers est petite, elle a de bons taux d'équipements, ceci peut s'expliquer par le fait que **cette ville rayonne sur un territoire dépourvu de grandes villes au Nord-Ouest.**

Pithiviers	Commerce de grande taille	Total de commerces
Nombre de commerces pour 10 000 habitants	6,3	77

Commerces selon leur taille dans l'aire urbaine de Pithiviers en 2010  
Source : INSEE BPE, 2010

L'aire urbaine de Pithiviers est bien équipée en commerces étant classée 3<sup>ème</sup> sur les 16 villes étudiées avec 77 commerces pour 10 000 habitants, ce qui confirme **le rôle de centralité de Pithiviers sur un territoire plus vaste.** Avec plus de 6 grandes surfaces pour 10 000 habitants, Pithiviers est aussi bien pourvue étant classée 6<sup>ème</sup> parmi les 16 villes étudiées.

# Pithiviers

	Nombre de médecins généralistes pour 1000 habitants (dans l'aire urbaine en 2008)	Part de la population à plus de 20 min d'un médecin généraliste (dans le bassin de vie en 2006)	Part de la population éloignée de plus de 20 min d'au moins un des services de santé de proximité (dans le bassin de vie en 2006)	Nombre d'établissements de garde d'enfant d'âge préscolaire (à l'échelle de la commune en 2011)
<b>Pithiviers</b>	<b>1,43</b>	<b>0 %</b>	<b>16,7 %</b>	<b>3</b>
<b>Rang par rapport aux 16 villes étudiées (du meilleur au moins bon)</b>	<b>3/16</b>	<b>1/16</b>	<b>10/16</b>	-
<b>Moyenne des 16 villes</b>	-	-	-	<b>3</b>

Accessibilité à la santé dans l'aire urbaine en 2008, dans le bassin de vie en 2006, et nombre d'établissements de garde d'enfant d'âge préscolaire dans la commune en 2011

Source : INSEE 2008, DATAR 2006, INSEE, 2011, Base permanente des équipements 2011

Les médecins généralistes sont accessibles (dans le bassin de vie) et en nombre relativement important (dans l'aire urbaine), par comparaison aux 15 autres villes étudiées. En effet, la population se trouve à moins de 20 minutes d'un médecin généraliste.

En revanche, dans le bassin de vie, l'accès aux autres services de santé est moins bon (10<sup>ème</sup> sur 16).

Le nombre d'établissements de garde d'enfant d'âge préscolaire de la commune de Pithiviers est le même que celui obtenu pour la moyenne des 16 villes étudiées.



# Pithiviers

## IV. FONCIER ET IMMOBILIER

Part de surface communale artificialisée	Moyenne des 16 villes étudiées
57,9 %	32,3 %

La surface communale de Pithiviers est fortement artificialisée. Lorsque l'on compare les 16 villes étudiées sur ce critère, on constate que Pithiviers se trouve au-dessus de la moyenne, étant classée 3<sup>ème</sup>.

Comparaison de la surface artificialisée de Pithiviers et de la moyenne des 16 villes étudiées en 2011

Sources : <http://www.statistiques.developpement-durable.gouv.fr>  
<http://www.annuaire-mairie.fr/>. Mise à jour : 01/01/12

Le taux de remplissage des zones d'activités de l'unité urbaine de Pithiviers est de 35 %. Ce taux est inférieur à celui de la moyenne des 16 villes étudiées (73,5 %) et à celui de la région Centre (69,1 %).

	Pithiviers	région Centre
Surface totale des Zones d'Activités	100 % 75 ha	100 % 18 900 ha
Surface occupée	35 % 26,28 ha	69,1 % 13 061 ha
Surface de foncier valorisable disponible	0 % 0 ha	14,3 % 2 700 ha
Surface non équipée/ Infrastructures	65 % 48,72 ha	16,6 % 3 139 ha

Comparaison des zones d'activités de Pithiviers et de la région Centre en 2011  
 Sources : <http://www.adeloret.com/>. Mise à jour : 01/01/2012 Diagnostic territorial des zones d'activités économiques de la région Centre. 31/05/10

	Prix moyen du m <sup>2</sup> de bâti (€/m <sup>2</sup> )	Prix moyen du m <sup>2</sup> du non-bâti (€/m <sup>2</sup> )
Pithiviers	1 526,2	50,4
Région Centre	1 856	46
Moyenne 16 villes étudiées	1 425	39,5

Prix moyen du foncier dans l'unité urbaine de Pithiviers de la région Centre et moyenne des 16 villes étudiées en 2011

Sources : Observatoire de l'habitat du Loiret et Era Immobilier.  
 Mise à jour : 01/01/2012

Le prix moyen du m<sup>2</sup> de foncier bâti est supérieur au prix moyen des seize villes étudiées et inférieur au prix moyen de la région Centre. Le prix moyen du m<sup>2</sup> de foncier non-bâti est supérieur au prix moyen des seize villes étudiées et au prix moyen de la région Centre.

Le taux de vacance du parc de logements de l'unité urbaine de Pithiviers est parmi les plus importants (5<sup>ème</sup>) des seize villes étudiées. Il y a eu une augmentation de la vacance de 2,8 points entre 1999 et 2008 pour l'unité urbaine de Pithiviers. Cette tendance est régionale avec 0,4 point d'augmentation de la vacance pour la région Centre. L'unité urbaine de Pithiviers a la 4<sup>ème</sup> plus forte évolution du nombre de logements vacants entre 1999 et 2008. En revanche, on peut souligner la faible vacance des logements sociaux (1,2 %) en 2011.

	Logements vacants 1999 dans l'unité urbaine	Logements vacants 2008 dans l'unité urbaine	Logements sociaux vacants 2011 dans la commune
Pithiviers	7,3 %	10,1 %	1,2 %
Moyenne des 16 villes étudiées	8,1 %	9,7 %	7,4 %

Vacance du parc de logements de l'unité urbaine et de la commune de Pithiviers et comparaison à la moyenne des 16 villes étudiées en 1999, en 2008 et en 2011

Source : INSEE, 2008, 2011

# Pithiviers

## Sources utilisées :

- Couverture Maladie Universelle (CMU) - <http://www.cmu.fr/site/cmu.php4?Id=6>
- Délégation interministérielle à l'Aménagement du Territoire et à l'Attractivité Régionale (DATAR) - <http://www.datar.gouv.fr>
- Densités régionales des médecins omnipraticiens et des spécialistes pour 100 000 habitants - [http://www.securite-sociale.fr/IMG/pdf/2010\\_plfss\\_pqe\\_maladie\\_8.pdf](http://www.securite-sociale.fr/IMG/pdf/2010_plfss_pqe_maladie_8.pdf)
- Direction Générale des Collectivités Locales (DGCL) - <http://www.dgcl.interieur.gouv.fr/>
- Direction Régionale de l'Environnement, de l'Aménagement et du Logement (DREAL) Centre - <http://www.centre.developpement-durable.gouv.fr/>
- Google Maps – <https://maps.google.fr/>
- Information sur les mairies et les villes de France - <http://www.annuaire-mairie.fr>
- Institut National de la Statistique et des Études Économiques (INSEE) – <http://www.insee.fr/fr/>
- Ministère de l'Écologie, du Développement Durable et de l'Énergie (MEDDE), données Corine Land Cover - <http://www.statistiques.developpement-durable.gouv.fr/donnees-ligne/li/1825.html>
- Ministère de l'Enseignement Supérieur et de la Recherche (MESR) - <http://www.enseignementsuprecherche.gouv.fr>
- Observatoire des territoires - <http://www.observatoire-des-territoires.gouv.fr/observatoire-desterritoires/fr/part-des-espaces-artificialis%C3%A9s>
- Observatoire National des Zones Urbaines Sensibles (ONZUS) - <http://www.onzus.fr/>
- Observatoire Régional de l'Économie Sociale et Solidaire (ORESS) - <http://www.cresscentre.org/a/>
- Plateforme de l'information territoriale open-data du Loir-et-Cher – <http://www.pilote41.fr/>
- Portail de l'artisanat - <http://www.artisanat.fr/>
- Portail des Chambres de Commerce et d'Industrie – <http://www.cci.fr/web/portail-acfci/accueil>
- Secrétariat Général du Comité Interministériel des Villes (SGCIV) - <http://www.ville.gouv.fr/?le-secretariatgeneral-a-la-ville>
- Statistique annuelle par zone géographique - Pôle Emploi - <http://unistatis.orsid.com/index.php>
- Union Sociale pour l'Habitat (USH) - <http://www.union-habitat.org/>
- Viamichelin – <http://www.viamichelin.fr/>